

Architektonická studie na řešení návsi – Dolní Jirčany v obci Psáry

Zaměřujeme se na současné město.

~~CCEA se podílí na definování středoevropské kultury.~~

[Centre for Central European Architecture]

MOBA se věnuje výzkumu, architektuře a vizím měst.

A: U Půjčovny 4, 110 00 Praha 1

Tel | Fax: 00420 222 222 521

email: info@ccea.cz studio@moba.name

www: ccea.cz moba.name

Identifikační údaje

Údaje o stavbě

a) název stavby: **náves Psáry**

b) místo stavby: adresa: ul. Hlavní

číslo popisné: 3

katastrální území: Dolní Jirčany

parcelní čísla pozemků: č.p. 862, 107/11, 47/2, 51/1, 28
a 645/1

c) předmětem dokumentace je zpracování návrhu

Údaje o investorovi:

obec Psáry

Pražská 137

252 44 Psáry

IČO: 00241580

Starosta: Milan Vácha

Údaje o zpracovateli dokumentace:

MOBA studio s.r.o.

U Půjčovny 4

110 00 Praha 1

IČO: 26546370

Sídlo společnosti: Nad Přehradou 404/5, 109 00 Praha 10

Architekti:

MAarch Ing. arch. Yvette Vašourková,

registrovaný architekt A1 ČKA R 00 050

Ing.arch. Igor Kovačević, Ph.D.

autorizovaný architekt pro obor krajinářská architektura ČKA 04 161

Seznam vstupních podkladů:

- územní plán obce Psáry
- podklady z projektu Ideální Satelit
- technické podklady, ortofoto mapy a dwg soubory
- komunitní jednání a hlasování veřejnosti

Tato studie je zpracovaná atelierem MOBA studio s.r.o. na základě smlouvy mezi MOBA studio s.r.o. (dodavatelem studie) a obcí Psáry (objednavatelem studie). Číslo smlouvy je 26/2014, podepsaná byla dne 12.05.2014. Předmětem smlouvy je zpracování architektonické studie na řešení návsi – Dolní Jirčany v obci Psáry.

Situace M 1:500
Objekty

Parkování pro zásobování
3 místa

Parkování pro byty
6 míst

Parkování bezbariérové
2 místa

Parkování 13 aut

Dětské hřiště

Lavičky

Pěší proměna, alej

Parkování pro zásobování
1 místo

Socha světelná
instalace

Objekt A

Vodní trysky

Objekt D

Objekt C

Parkování
7 míst
Objekt B

Návrh

Návrh, který předkládáme, není jen architektonickou interpretací a možným řešením pro daný prostor návsi v Dolních Jirčanech, ale je v první řadě návrhem, na kterém se shodli obyvatelé Dolních Jirčan. Náš původní záměr, který jsme prezentovali na prvním setkání s občany byl takový, že je nutné zachovat stávající objekt a že je třeba hledat cestu, jak mu i přes urbanisticky nešťastné umístění dát lepší funkčnost a program. Tento záměr se nesetkal s podporou u veřejnosti. Pustili jsme se poté do hledání odpovídající nové formy zástavby, která vzkřísí náves jako centrum obce.

Navrhli jsme dvě hmoty, které odpovídají historické zástavbě. Hlavní princip, že se všechny domy otáčejí k návsi čelem, jsme vrátili do hry.

Dvě hmoty, proporcčně a velikostí odpovídající okolní zástavbě, jsou propojené baldachýnem, který se stává krytým veřejným prostorem. Krytý veřejný prostor je rozšířen o podlouhý, z kterého se vstupuje do všech veřejných provozů po obvodě piazzy. Používáme výraz „piazza“, jelikož dochází k novému definování veřejného prostoru, který opouští svou historickou stopu a zvětšuje se, čímž reaguje na fakt, že obec narostla několikrát počtem svých obyvatel v posledních dvaceti letech. Nejde o automatické převádění počtu obyvatel na větší veřejný prostor, ale na aktivity, které se budou odehrávat na a kolem něj. Původní pojetí prostoru, který má své tři podoby, zůstává, ale dochází k většímu scelení těchto podob. Přední část zůstává hlavní komunikační osou, ale s tím rozdílem, že se jedná o sdílený prostor, ve kterém auta, chodci a cyklisti mají stejná práva. Je to prostor se zpomalovanou dopravou, na který se ze všech tří stran najíždí přes zpomalovací pruh. Druhou část tvoří piazzeta a třetí park.

Díky větší intenzitě dopravy, která vzrůstala v posledních 20 letech, původní náves ztratila klid a nový veřejný prostor piazza umísťujeme mimo osu hlavní komunikace, naproti objektu č. 22. Náměstí je nově definováno obvodovou zdí usedlosti na jihovýchodě (č. p. 326) a ze severu novostavbou obchodního objektu s byty - objekt A.

Samotná piazza je vyspádována směrem k baldachýnu tak, že se v případě vystoupení pod baldachýnem stává z prostoru pod ním pódium. Piazza je pak hledištěm, je možno na ní stát nebo sedět na židlích, které zde mohou být přivezené. S ohledem na výškový rozdíl směrem k usedlosti na jihu navrhujeme zídku, která vyrovná výškový rozdíl a srovná piazza jedním směrem. Zídka kromě vyřešení výšek terénu plní i funkci clonění objektu, který není v majetku města a nemůže ho opravit, a odstiňuje také boční parkování, které je za zídkou. Mezi parkováním ve spodní části pod zídkou je trojice stromů, která stíní na piazza.

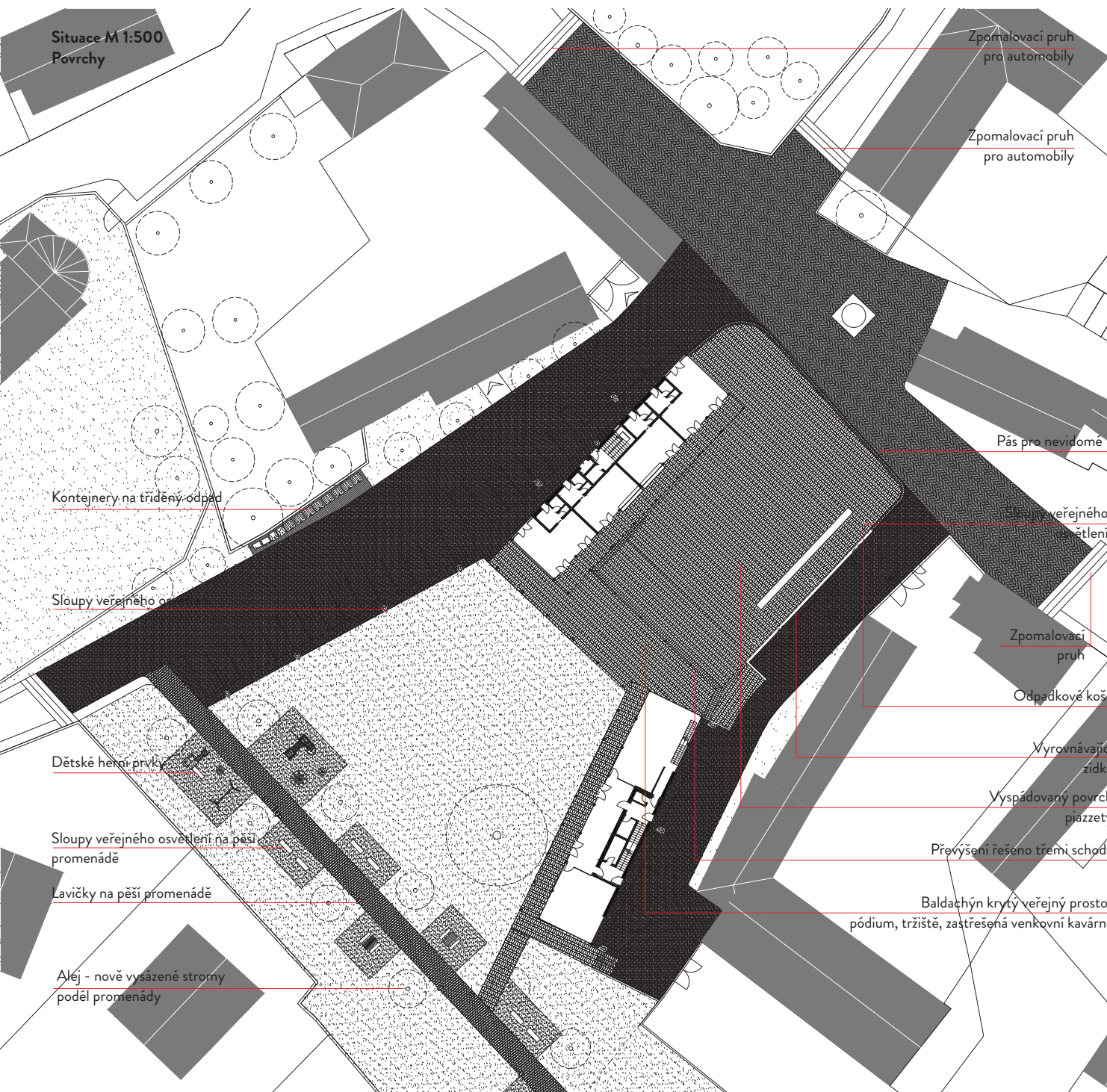
Na piazza, paralelně se zídkou, je osazen pás s vodními tryskami, které vytváří zvukovou kulisu a ochlazují prostor v letních měsících. Vodní trysky jsou zabudované v zemi a v zimě po vypnutí je možné používat celou plochu piazza. V případě potřeby a větších společenských akcí je možné trysky vypnout kdykoliv.

5 10 20 30



Celková situace M 1:500





Střední část celého řešeného prostoru zabírá baldachýn, který kryje veřejný prostor a přejímá na sebe různé funkce od pódia pro vystoupení, přes místo, kde v deštivých dnech lze umístit tržnici, až k místu, kde v létě může být ve stínu zahrádka kavárny. Všechny tyto funkce a programy budou spontánní kromě akcí organizovaných obcí.

Za baldachýnem je veřejný prostor s parkovou úpravou, na který navazuje komunitní centrum - objekt B. Komunitní centrum se otevírá k travnaté ploše, na které je několik dětských hracích prvků a lavičky, podle pěší cesty, která je protažením současné pěší cesty směrem na dominantní kostel. S ohledem na to, že objekty ustupují od hřbitovní zdi a kostelní věže, vzniká příjemný veřejný prostor, který je kontrolován aktivitami komunitního centra. Na komunitní centrum navazuje objekt s restaurací - objekt C. V obou hlavních objektech je v patře umístěno bydlení. Nad komunitním centrem je jedna samostatná bytová jednotka a nad objektem A je 6 startovacích bytů, které obec bude potřebovat pro navýšení personálu po výstavbě nové školy. Byty kromě zlepšení podmínek pro učitelský sbor a přilákání kvalitního personálu pro novou školu, mají i velice důležitou funkci sociální kontroly veřejného prostoru. Byt nad komunitním centrem kontroluje park a byty nad obchody piazza.

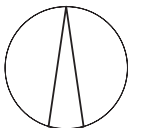
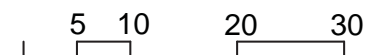
Při výstavbě nových objektů bude důležité ochránit stávající vzrostlé stromy a doplnit novou pěší alej. Samotné vysazování stromů by mohlo mít společenský charakter - stromy budou vysazovány s přispěním a za účasti komunity. Mezi stromy jsou lavičky a dětské herní prvky, které jsou na mlatovém povrchu, samotná pěší cesta bude protažením již stávající zámkové dlažby, která se dnes vyskytuje na pozemku č. p. 109/19 ve vlastnictví obce.

V současné době jsou na návsi umístěny i kontejnery pro tříděný odpad. S ohledem na to, že je už zvykem, kde se nachází, hledali jsme co nejbližší pozici pro přemístění kontejnerů a umístili jsme je podle zdi parcely č. 46. Na samotné piazzě a v podloubí budou umístěny odpadkové koše a světla.

Parkování je řešeno po obvodě celého prostoru a to tak, že umísťujeme celkem 33 parkovacích míst na návsi, z toho 2 bezbariérová a 3 zásobovací místa. Kromě těchto parkovacích míst počítáme s dalšími 5 místy za objektem č. p. 29. Celkový počet parkovacích míst je dimenzován tak, aby byl dostatek míst pro denní provoz, ale s tím, že je nutné zamezit celodennímu parkování aut pro přestupování na autobus, aby se z návsi nestalo odstavné parkoviště.

Jako nový dominantní prvek celého prostoru navrhujeme sochu, či světelnou instalaci, která upozorní z hlavní komunikace z Pražské ulice, že je zde veřejný prostor obce. Nenavrhujeme finální podobu tohoto prvku, ale jsme si jisti pozicí, na které má být prvek umístěn.

Osvětlení celého prostoru je zajištěno třemi zdroji světla ve veřejném prostoru. Prvním zdrojem jsou stožárová světla, která osvětlují piazzu, umístěná podle zídka a na opačné straně u parkovacích stání u kostelní zdi. Druhým zdrojem veřejného osvětlení jsou světla lamp v pěší aleji a za objekty B a C, a posledním zdrojem jsou světla zabudovaná ve stropu podloubí baldachýnu.



Situace M 1:500
Materiály



Skladby

Abychom zpříjemnili měřítko celého prostoru, používáme skladby, které jsou jednoduché na montáž a demontáž v případě oprav. Cihlová keramika a základní tvar cihly v modulu 120 x 250 x 55 mm jsou použity jak pro pěší cesty, tak i pro pojezdné povrchy. Plochy pro pěší budou skládány na ležato s nášlapnou plochou 250 x 120 mm a pojezdné plochy budou skládány na kant s nášlapnou vrstvou 250 x 55 mm. Pěší alej bude ze stejné zámkové dlažby, která je již použita na okolních cestách.

Materiály

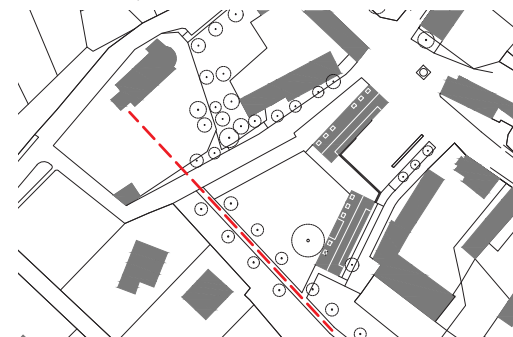
Těžba cihlářské hlíny a továrna na keramické prvky, která je v katastru Dolních Jirčan spolu se zásobami těžební hlíny na obvodě obce, se pro nás stávají inspirací pro nový povrch návsi. Veškeré povrchy na návsi budou z cihlové dlažby, která bude tvarovaná do schodišť, vyspádovaná jako piazza, či z ní bude vytvořena zídka, která bude vyrovnávat různé úrovně veřejného prostoru.

Cihlová dlažba jako materiál, který se nachází pod návsi, zde bude „přemístěna“ na povrch a kromě odkazu ke geodezii pod náměstím přispěje ke zklidnění dopravy. Veškerá auta, která budou najíždět na návěs, budou po zpomalovacích pásech jezdit po bezbariérovém povrchu. Jediné oddělení chodců a aut bude pás pro nevidomé, kterým bude vyznačen rozdíl mezi vozovkou a zbytkem prostoru.

V parku kromě zámkové dlažby vedoucí alejí bude použit mlatový povrch pro dětská hřiště v kombinaci s kaučukovými prvky. Tráva bude lučního typu, nebude se jednat o strážný trávnik. Po první sezoně po proslapání cest dojde k vytvoření sítě mlatových pěších cest, které budou od trávniku oddělené obrubou z pozinkovaného plechu.

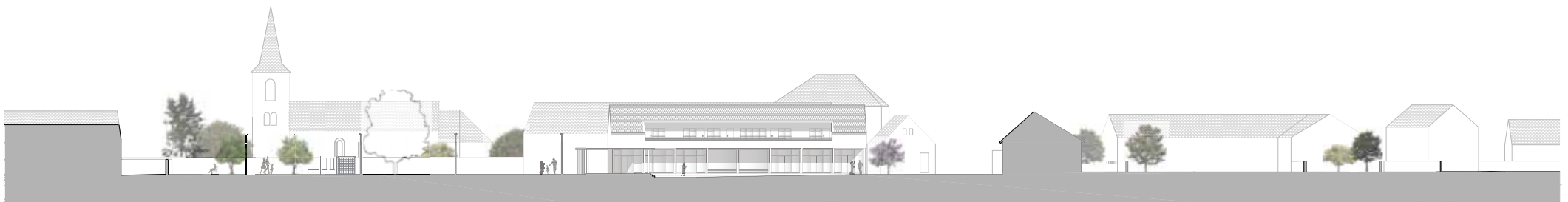
Objekty A, B a C jsou zděné budovy s tím, že objekty B a C jsou podsklepené. Obvodové zdi budou zateplené a omítnuté, sloupy, které budou tvořit podloubí a baldachýny, budou železobetonové prefabrikáty. Sloupy a obvodové zdivo bude ve světlém krémovém odstínu, který bude vzorkován na stavbě. Krytina na střeše je navržena Bramac Tegalit - zinkové šedá.

Pěší cesta na optické ose kostelní věže



Výškově dochází ke sjednocení celého prostoru. V úrovni +/- 0,000 se nachází podlaha podloubí a 1 NP všech nových objektů, i podlaha baldachýnu. Povrch piazzy je před baldachýnem o 50 cm nižší a stoupá směrem k rohu objektu A. Z druhé strany je piazzza vymezena vyrovnávací stěnou - podezdívkou. Úroveň parku je o 10 cm nižší než baldachýn, stejně jako okolní veřejné prostory. Po přesném geodetickém zaměření bude provedena korekce výšek a stanovená přesná pozice nuly. Dle dostupných podkladů se dnešní nula nachází na úrovni 362,15 m. n. m.

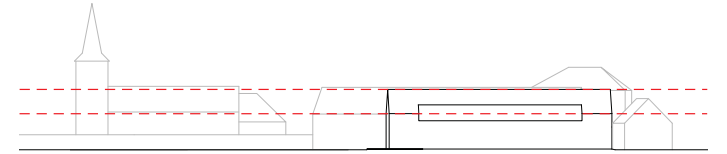
Celý soubor je navržen tak, aby jak hmotově, tak i výškově odpovídal okolní zástavbě, a aby svým prostorovým uspořádáním podpořil výškovou dominantu obce - kostelní věž.



severozápadní řezopohled návsi od parku



Výškové novostavby respektují okolní zástavbu výškou hřebene a římsy



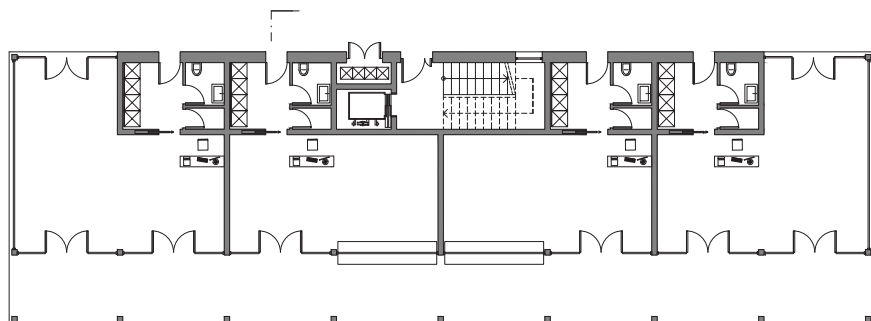
jihovýchodní řezopohled skrze náves



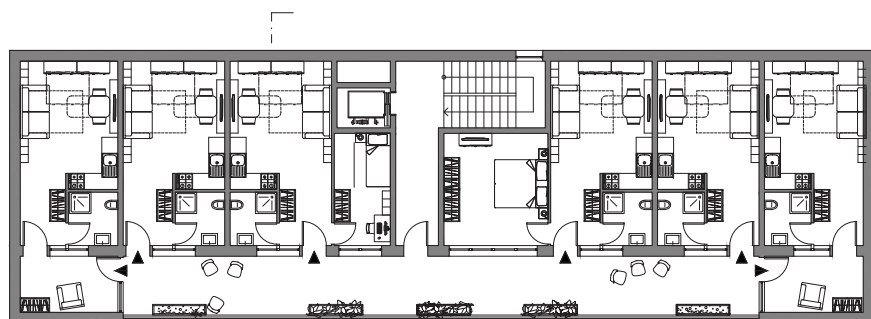
jihovýchodní pohled na náves z Hlavní ulice



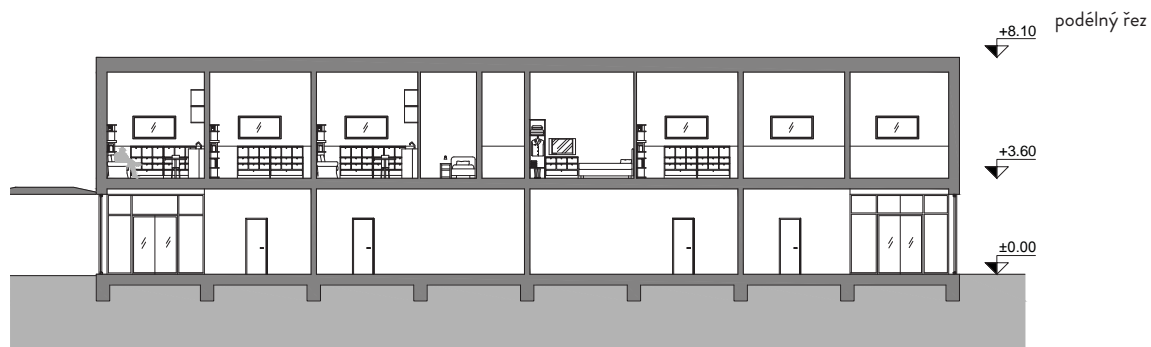
Objekt A obchodní a bytový dům



půdorys přízemí
obchody



půdorys 1. patra
byty



Údaje o stavbě

Soubor staveb se skládá ze čtyř hlavních stavebních objektů. Objekt A je nepodsklepený dům, který má v přízemí pronajimatelné obchodní prostory, které je možné dispozičně měnit dle požadavků a potřeb nájemců. V patře objektu A se nachází 6 malometrážních startovacích bytů, které jsou přístupné z pavlače. Pro zajištění bezbariérovosti všech bytů je navržena vyrovnávací plošina mezi přízemím a prvním patrem.

Objekt B je komunitní centrum, podsklepený objekt, který má v suterénu sociální zázemí a skladovací prostory. V přízemí se nachází foyer, čítárna a velká komunitní místnost. V patře se nachází dvě klubovny a jeden malometrážní byt. Objekt C je restaurace, kde je v suterénu u kuchyně a v přízemí a v patře obytná část. Pro bezbariérovost objektu není nutné instalovat výtah ani plošinu, hlavní veřejné prostory jsou v přízemí, kde je umístěno bezbariérové sociální zázemí.

Objekt D je baldachýn, který spojuje objekty A a B a C. Veškeré objekty jsou trvalé stavby, které se nachází v blízkosti památkově chráněných objektů, kostela a kostelního hřbitova.

V objektu A i v objektu B jsou hlavní schodiště zároveň i hlavní chráněnou únikovou cestou. Výška přízemí je 3,2 m a půdní prostory jsou navrženy tak, aby ve styku šikmé střechy a obvodových zdí byla minimální výška 1,2 m, čímž je celá plocha půdy započítána do užité plochy budovy.

S ohledem na to, že se jedná o architektonickou studii, projekt nebyl projednán na úrovni územní studie. Projekt ovšem respektuje veškeré platné normy a zákony. Zároveň projekt počítá s několika výjimkami, zejména:

Objekty C a B nejsou bezbariérové, ale v přízemí je umístěno bezbariérové sociální zařízení.

Dalším řešením, které je nutné prokonzultovat a na které se bude vztahovat výjimka, je dopravní řešení, kde navrhujeme sdílený prostor pro chodce, cyklisty a auta. Jde o provoz, který u nás není zakotven (jako např. v Holandsku nebo jiných státech), ale vyžaduje jednání, která bude nutné zahájit mezi jednotlivými orgány, abychom se dopracovali k optimálnímu řešení, na kterém se shodli občané obce. Celková zastavěná plocha pod objekty A, B a C je 480 m². Objekt D zabírá plochu 213 m².

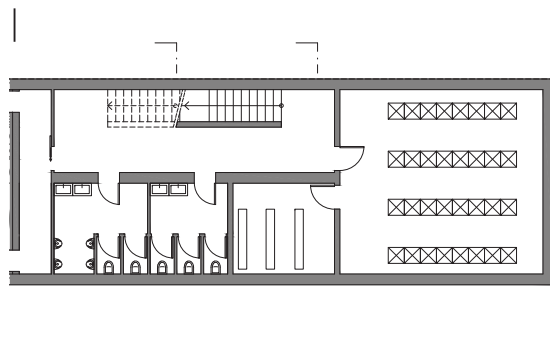
Objekt A má celkem 1582,4 m³, objekt B 1362,74 m³ a objekt C 762,34 m³.

Počet jednotek v objektu A je možné modifikovat dle potřeby nájemců. Počítáme s maximálně 6 obchodními jednotkami, minimálně se 3. Toto rozpětí je nutné zachovat, aby se zabránilo jen jednomu obchodu na celé návsí a aby zde bylo umístěno více různých obchodů dle komunitních debat a dotazníku, které jsme prováděli v rámci projektu. V patře bude 6 startovacích bytů přístupných z pavlače.

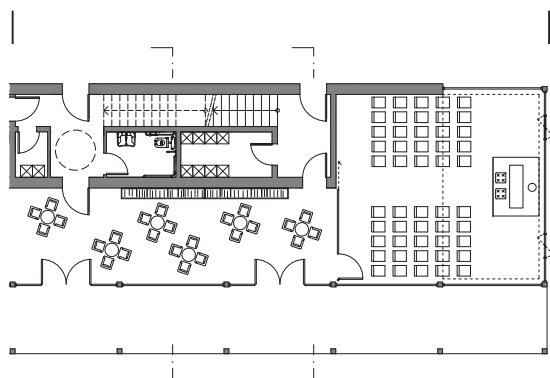
V objektu B počítáme se třemi klubovnami a s jedním bytem, v suterénu jsou sociální zařízení a sklady. Velká klubovna je v přízemí, kde se nachází i bezbariérové sociální zařízení a foyer. V patře je dvojice kluboven, které jsou přístupné z před síně, aby se oddělil provoz kluboven a bytů.

Po vybudování objektu C může dojít k propojení celého přízemí a vytvoření sálu o celkové ploše 178 m², který bude fungovat jako společenský sál pro celou obec. Objekt C je samostatná restaurace, která je rozložena do tří pater. V suterénu je kuchyně a zázemí pro zaměstnance s tím, že přístup do suterénu je přes schodiště objektu B. V přízemí a patře je obytná část. Celkem počítáme, že kuchyně bude obsazena maximálně 3 zaměstnanci, plus barman/ka a obsluhující personál.

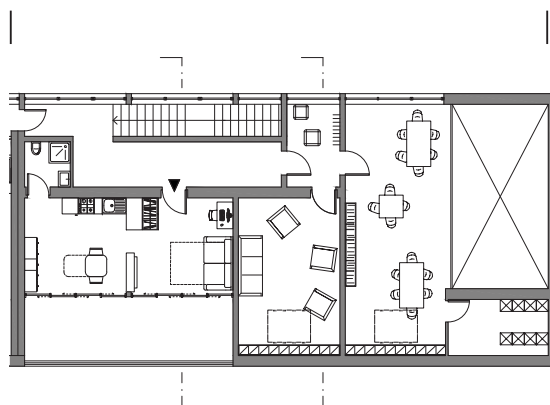
Objekty B komunitní centrum



půdorys suterénu
B - zázemí, sklady



půdorys přízemí
B - spol. místnosti



půdorys patra
B - spol. místnosti, byt

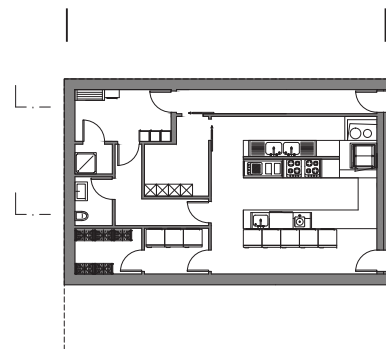
Kuchyň je propojena s obytnou částí výtahem, který je rozdělen na čistou a špinavou část.

S ohledem na to, že v projektu počítáme se sedmi bytovými jednotkami maximálně pro dvě osoby, s klubovny, které mají celkovou kapacitu 120 míst, s obchody, které mají celkovou plochu 190 m², a s restaurací s 61 místy k sezení, nejedná se o navýšení provozu v řádech, ale spíše o dvojnásobek současného objektu. Voda a kanalizace nejsou problémové z hlediska přípojek, ale je nutné počítat se značným navýšením u elektro přípojky. Ač budou mít nové objekty v tuto chvíli neznámý počet provozoven, v každém případě budou na elektrickou energii náročnější než současný objekt, zejména pokud se počítá s kompletně novou kuchyní a eventuálně pekárnou či cukrárnou. Objekt je konstrukčně navržen tak, že se může blížit k energetické třídě A, ale toto je nutné ověřit v dalších stupních projektové dokumentace.

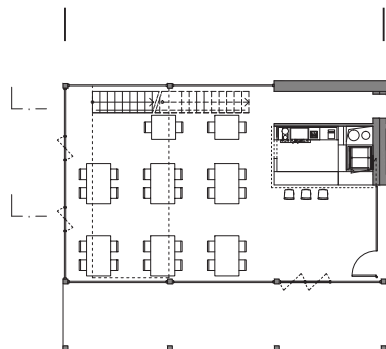
Jelikož jsme ve fázi studie, není možné v tuto chvíli přesně stanovit časový harmonogram, kdy dojde k realizaci objektů. I vzhledem k velké připravované investici v obci do základní školy, předpokládáme, že po dokončení školy by se v co nejkratším čase mělo přistoupit k realizaci nové návsi. S ohledem na to, že není znám zdroj financování, jsou objekty navrženy tak, že každý objekt lze budovat samostatně. Samozřejmě, že doporučujeme realizovat všechny objekty najednou, ale v případě potřeby je možné rozdělit výstavbu na různé kombinace a etapy. Pokud nedojde k celkové realizaci v rámci jedné etapy, navrhuje, aby se objekty A, B a D realizovaly jako první, spolu s veřejným prostranstvím, zejména piazzou a novým dopravním řešením.

Orientační náklady stavby odhadujeme na 35 mil Kč. Jedná se o odhadní náklady vypočítané dle obestavěného prostoru a zpevněných a travnatých ploch.

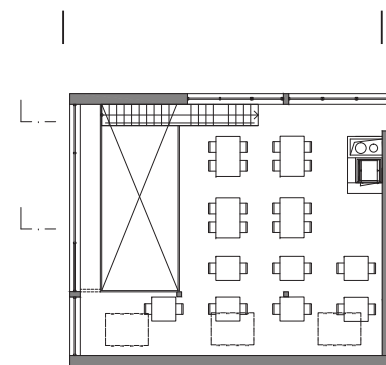
Objekt C
restaurace



půdorys suterénu
C - kuchyně, sklady



půdorys přízemí
C - restaurace



půdorys patra
C - restaurace - kavárna

Objekt A

1 NP

A.01	obchodní plochy	43,50 m ²
A.02	sklad, zázemí	9,10 m ²
A.03	obchodní plochy	33,50 m ²
A.04	sklad, zázemí	9,10 m ²
A.05	obchodní plochy	33,50 m ²
A.06	sklad, zázemí	9,10 m ²
A.07	obchodní plochy	43,50 m ²
A.08	sklad, zázemí	9,10 m ²
A.09	sklad popelnic	1,70 m ²
A.10	výtah, schodiště	17,00 m ²

209,10 m² 1 NP objekt A

2 NP

A.11	byt	33,50 m ²
A.12	byt	25,85 m ²
A.13	byt	34,75 m ²
A.14	byt	42,23 m ²
A.15	byt	25,85 m ²
A.16	byt	33,50 m ²
A.17	chodba	7,00 m ²
A.18	terasa	52,35 m ²

255,03 m² 2 NP objekt A

Objekt B a C

1 PP

CS.01	vstupní část	15,45 m ²
CS.02	umývárna nádobí	7,61 m ²
CS.03	kuchyně	15,75 m ²
CS.04	sklady	19,31 m ²
CS.05	odpad	5,92 m ²
CS.06	šatna se zázemím	17,35 m ²
BS.01	komunikace	32,55 m ²
BS.02	záchod páni	11,80 m ²
BS.03	záchod dámy	9,86 m ²
BS.04	sklady	65,34 m ²

81,39 m² 1 PP objekt C

119,55 m² 1 PP objekt B

1 NP

C01	restaurace	75,01 m ²
C02	bar	6,50 m ²
B01	čítárna	43,20 m ²
B02	komunitní sál	54,23 m ²
B03	komunikace	14,06 m ²
B04	sklad	5,81 m ²
B05	bezbarierový záchod	4,42 m ²
B06	úklidová místnost	2,30 m ²

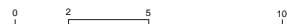
81,51 m² 1 NP objekt C

124,02 m² 1 NP objekt B

2 NP

C11	restaurace	84,06 m ²
B11	schodiště	17,42 m ²
B12	byt	31,47 m ²
B13	terasa k bytu	16,96 m ²
B14	předsíň	6,17 m ²
B15	klubovna	22,42 m ²
B16	klubovna	35,25 m ²
B17	úložný prostor	7,88 m ²

137,57 m² 2 NP objekt B

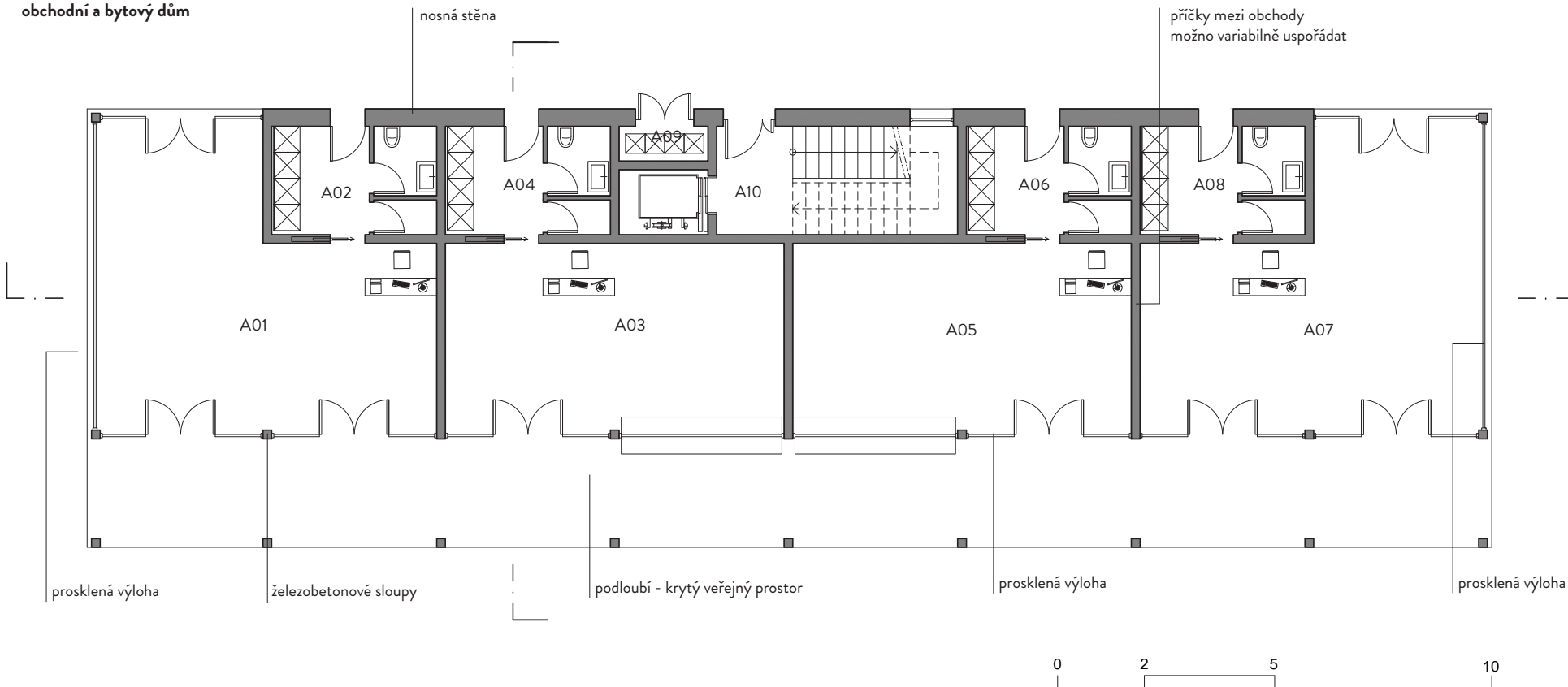






Objekt A
obchodní a bytový dům

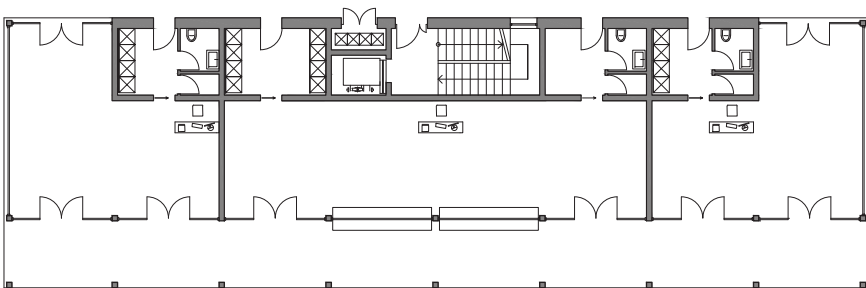
půdorys přízemí
M 1:100



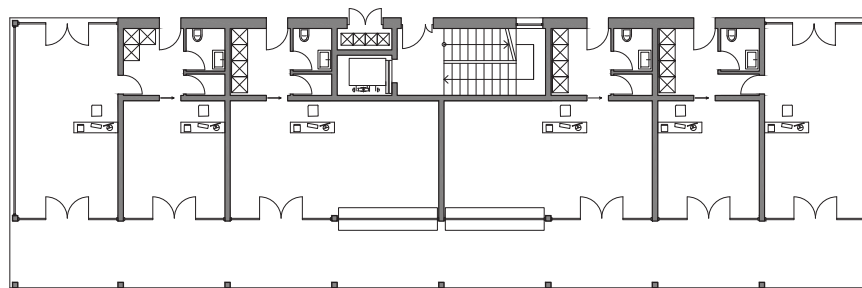
- A01 obchodní plochy 43,50 m²
- A02 skald, zázemí 9,10 m²
- A03 obchodní plochy 33,50 m²
- A04 skald, zázemí 9,10 m²
- A05 obchodní plochy 33,50 m²
- A06 skald, zázemí 9,10 m²
- A07 obchodní plochy 43,50 m²
- A08 skald, zázemí 9,10 m²
- A09 sklad popelnic 1,70 m²
- A10 schodiště, výtah 17,00 m²

Podélný konstrukční princip
umožňuje variabilní uspořádání obchodů

Varianta s třemi obchodními jednotkami.
Je vhodné zachovat aspoň tři obchodní prostory, aby vznikla různorodá nabídka obchodů a služeb.

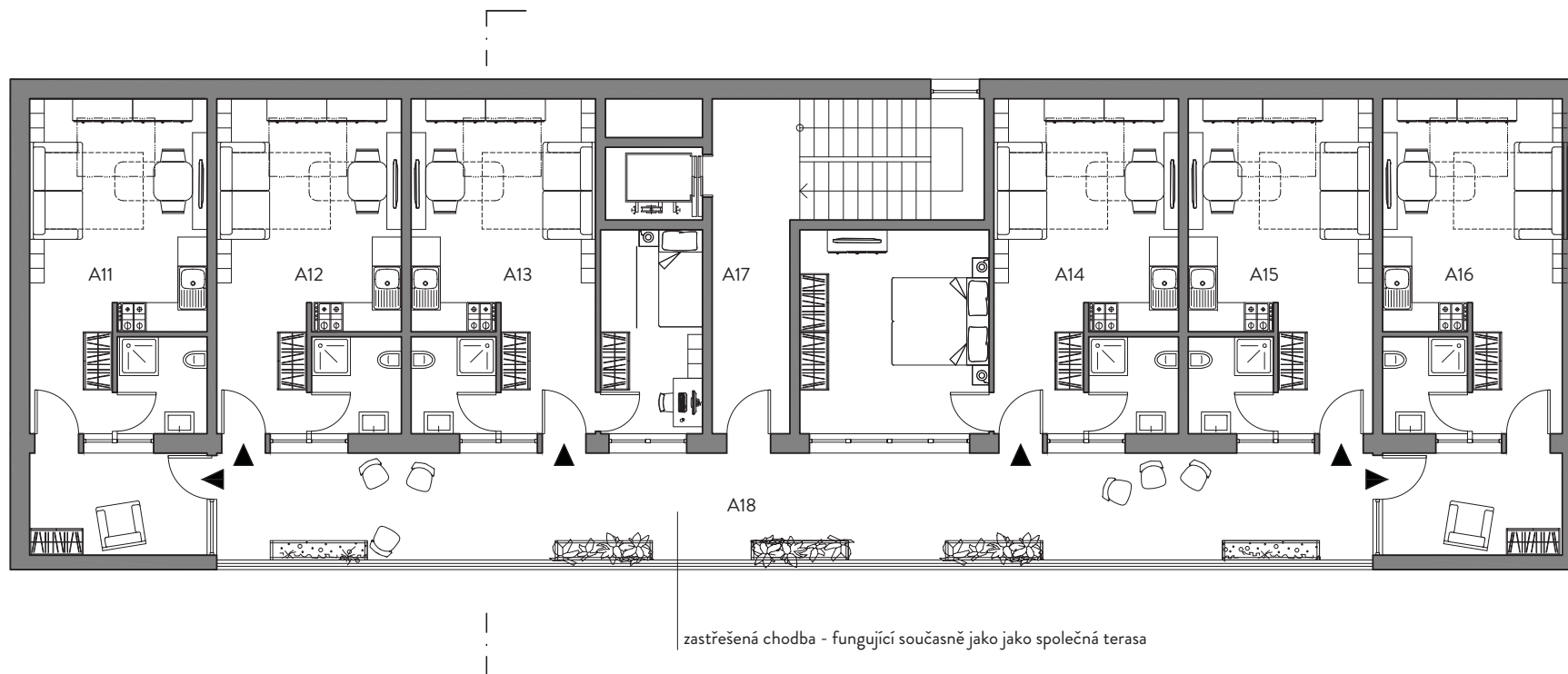


Maximální počet je 6 obchodních jednotek.



Objekt A
obchodní a bytový dům

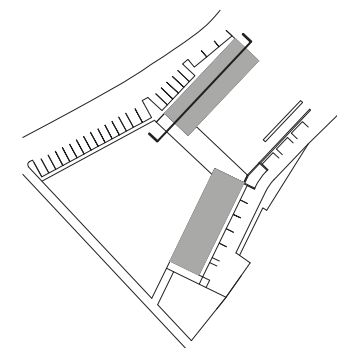
půdorys patro
M 1: 100



A11	byt	33,50 m ²
A12	byt	25,85 m ²
A13	byt	34,75 m ²
A14	byt	42,23 m ²
A15	byt	25,85 m ²
A16	byt	33,50 m ²
A17	chodba	7,00 m ²
A18	terasa	52,35 m ²

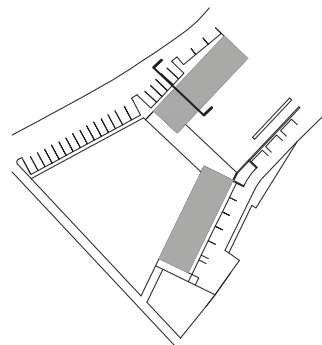
zastřešená chodba - fungující současně jako jako společná terasa

řez
M 1: 100



Objekt A
obchodní a bytový dům

řez
M 1: 100



Domy jsou navrženy jako kombinace skeletového systému a obvodového zdiva z cihel. Nad přízemím je železobetonová deska, nad kterou je nadezdívka a dřevěný krov. Přízemí je koncipováno jako dvojtrakt, kde prvním traktem je podloubí hluboké 2,5 m a poté je 7,5 m hluboká hmota hlavního traktu. Podélně jsou sloupy v rastru 4 m. Tento nosný systém je použit v objektech A, B a C a u objektu D, který představuje nezateplená konstrukce zastřešení baldachýnu, jsou použity stejné sloupy ze železobetonu profilu 180 x 180 mm. Jde o prefabrikáty, na které je položena prostorově vyztužená konstrukce z dřevěných nosníků. Výška podloubí a baldachýnu je 3 m.

Střeška baldachýnu je tvořena dřevěnou konstrukcí, která má rozpětí 7,6 m. Abychom odlehčili konstrukci, je dřevěný nosník na konci zmenšen na tloušťku 100 mm, ve střední části je vysoký 300 mm.

Konstrukční výška přízemí je 3,5 m, a hřeben je ve výšce 8,6 m, což odpovídá výškám hřebenu okolní zástavby.

Počítáme se zateplením střešních konstrukcí a obvodového zdiva tak, aby se docílilo co nejlepších tepelně fyzikálních vlastností domu v jeho pobytových částech. V přízemí jsou výlohy, které sice mírně zhoršují tepelně izolační vlastnosti domu, ale primárně jde o vytvoření transparentního prostoru, který svou průhledností zajistí dostatečnou sociální kontrolu a kontakt s veřejným prostorem. Prosklená nároží domu odstraňují nepříjemná zákoutí. Nejdelší prosklené stěny jsou stíněny podloubím, které je široké 2,5 m, čímž nedochází k přehřívání skleněných ploch v letních měsících. Čelní prosklení obchodů a restaurace jsou orientovaná na severovýchod, kde se limituje přehřívání. Jihozápadní prosklená čela jsou stíněna baldachýnem u objektu A nebo stromy u objektu B.

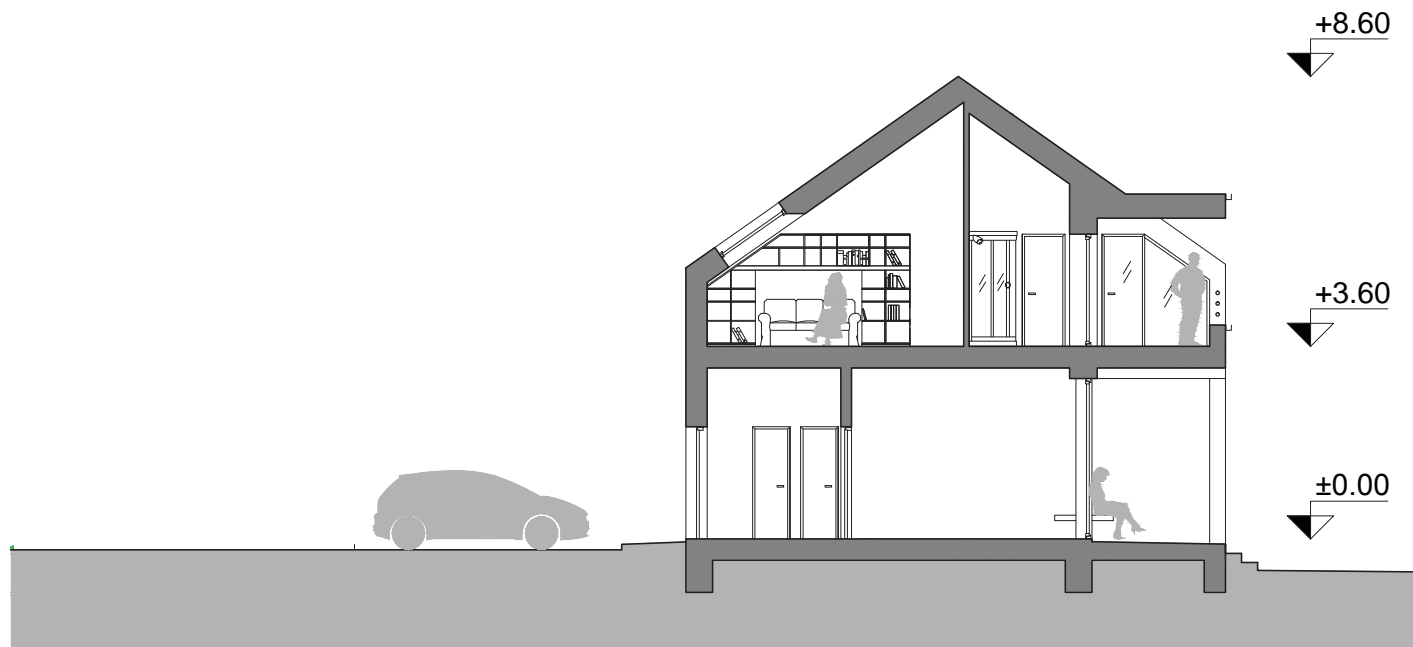
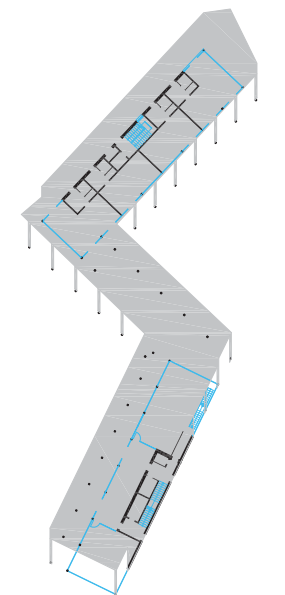


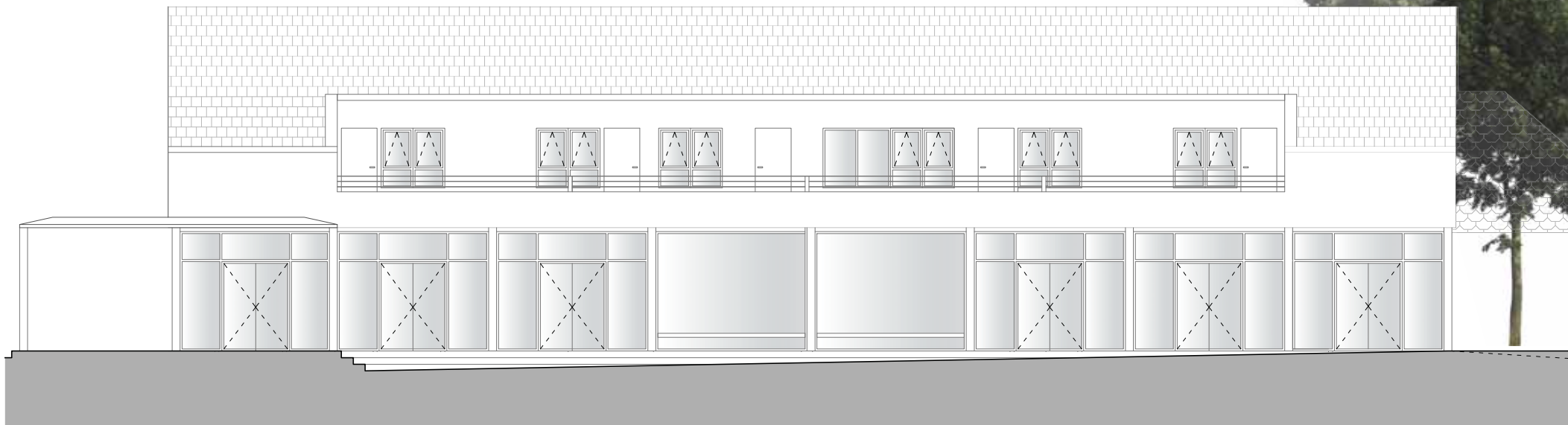
Schéma stínění - vržený stín v letní den v 12:00 (slunce z jihu)



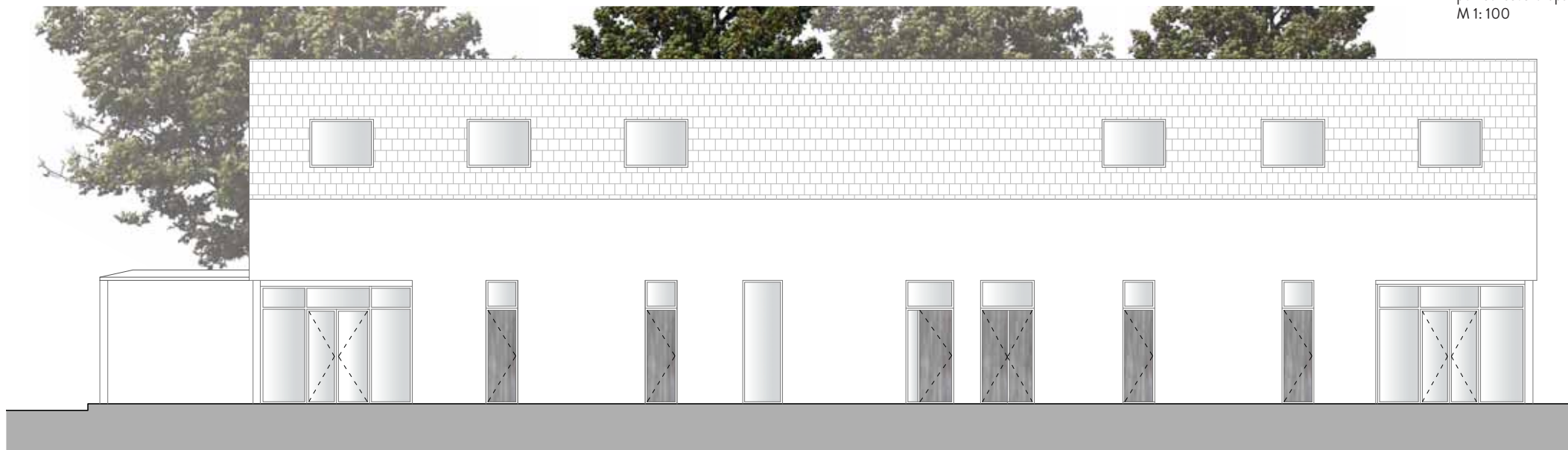


Objekt A
obchodní a bytový dům

pohled jihovýchod
M 1:100

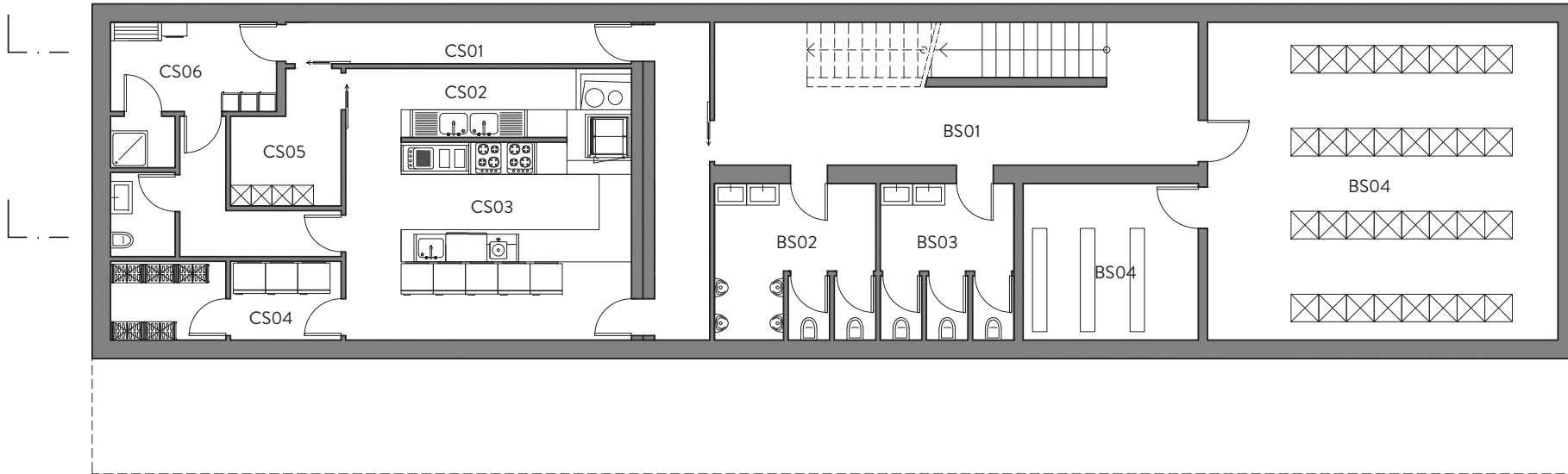


pohled severozapad
M 1:100



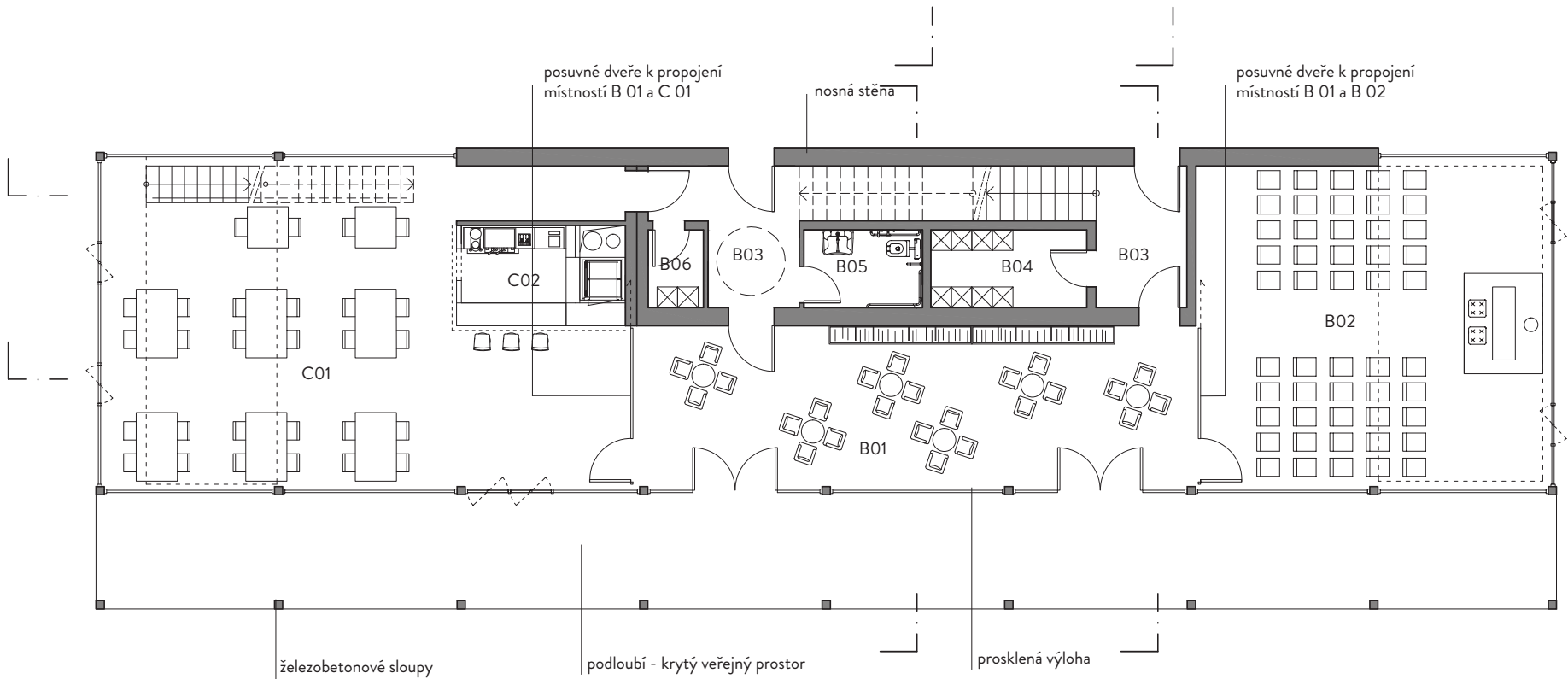
Objekt B a C
komunitní centrum a restaurace

půdorys suterénu
M 1: 100

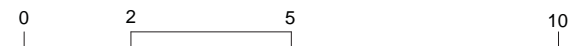


CS01	vstupní část	15,45 m ²
CS02	umývárna nádobí	7,61 m ²
CS03	kuchyň	15,75 m ²
CS04	sklady	19,31 m ²
CS05	odpad	5,92 m ²
CS06	šatna se zázemím	17,35 m ²
BS01	komunikace	32,55 m ²
BS02	záchody páni	11,80 m ²
BS03	záchody dámy	9,86 m ²
BS04	sklady	65,34 m ²

půdorys přízemí
M 1: 100

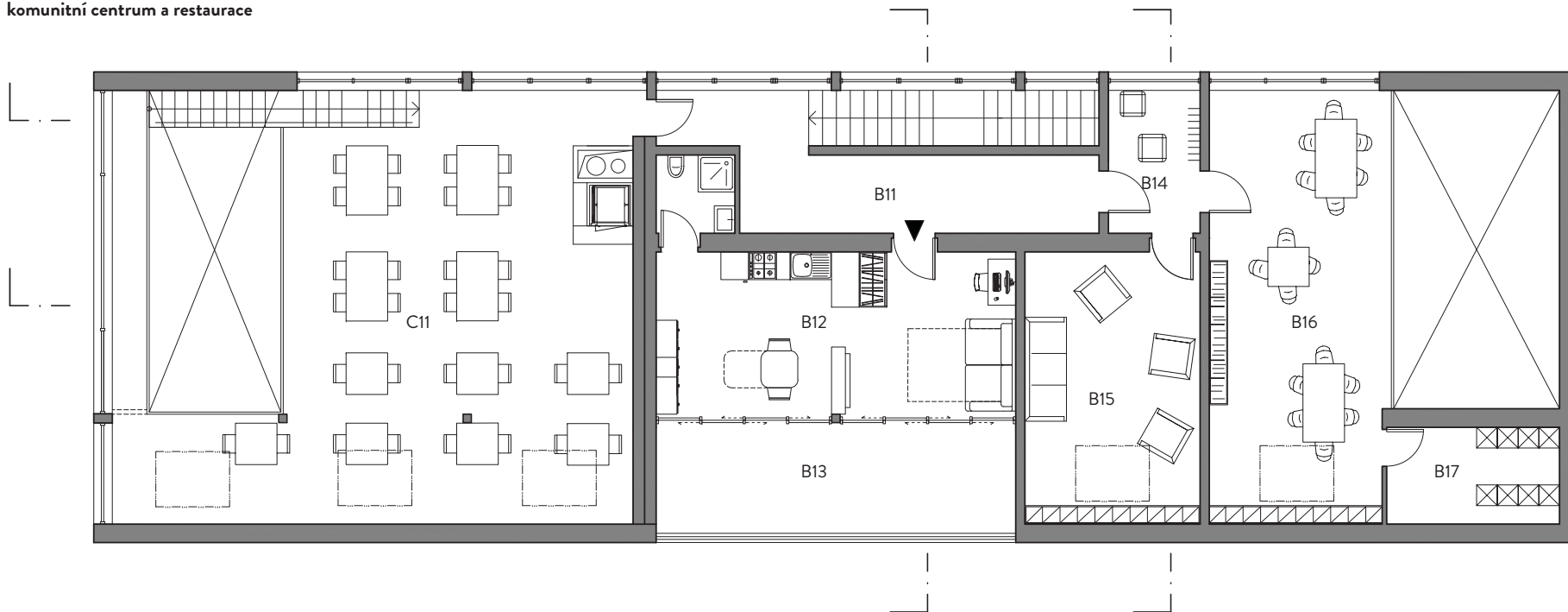


C01	restaurace	75,01 m ²
C02	bar	6,50 m ²
B01	čítárna	43,20 m ²
B02	komunitní sál	54,23 m ²
B03	komunikace	14,06 m ²
B04	sklad	5,81 m ²
B05	bezbariérový záchod	4,42 m ²
B06	úklidová místnost	2,30 m ²



Objekt B a C
komunitní centrum a restaurace

půdorys 1. patro
M 1: 100



- C11
restaurace 84,06 m²
- B11
schodiště 17,42 m²
- B12
byt 31,47 m²
- B13
terasa k bytu 16,96 m²
- B14
předsín 6,17 m²
- B15
klubovna 22,42 m²
- B16
klubovna 35,25 m²
- B17
úložný prostor 7,88 m²

+8.60
↓



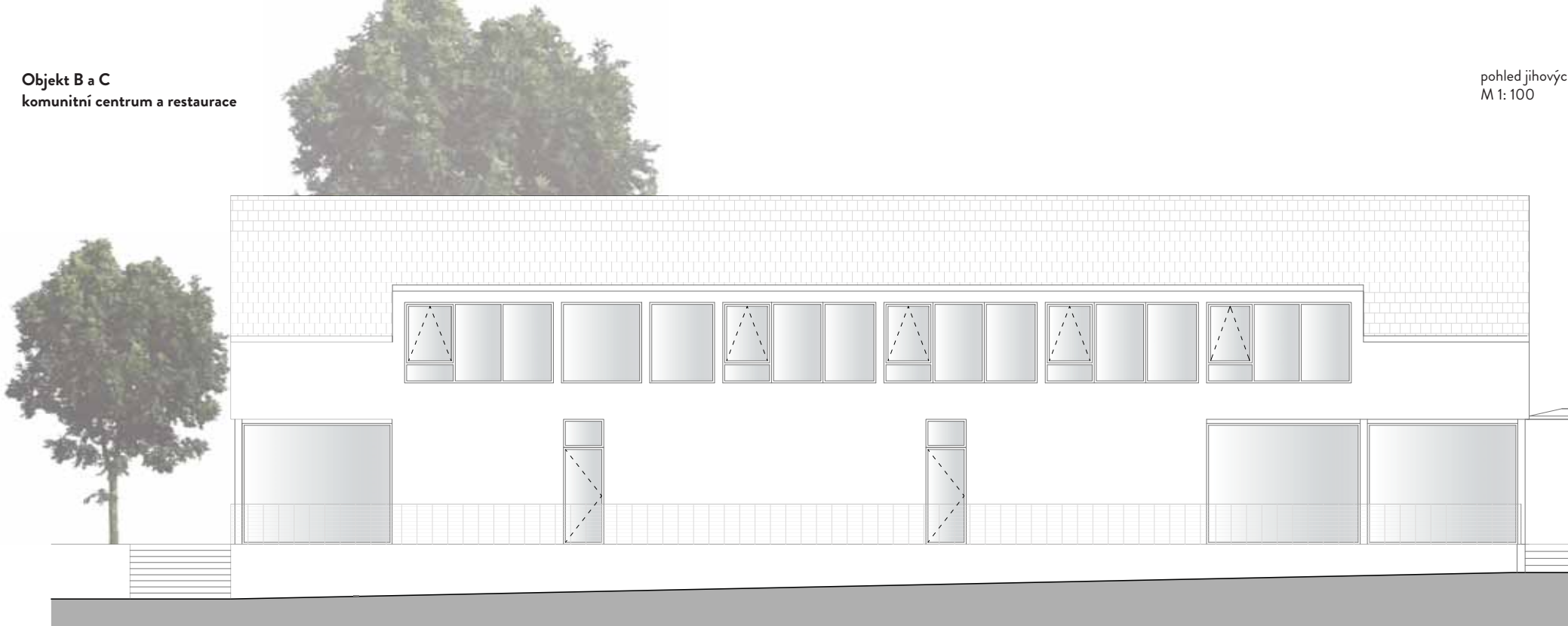
+3.60
↓

±0.00
↓

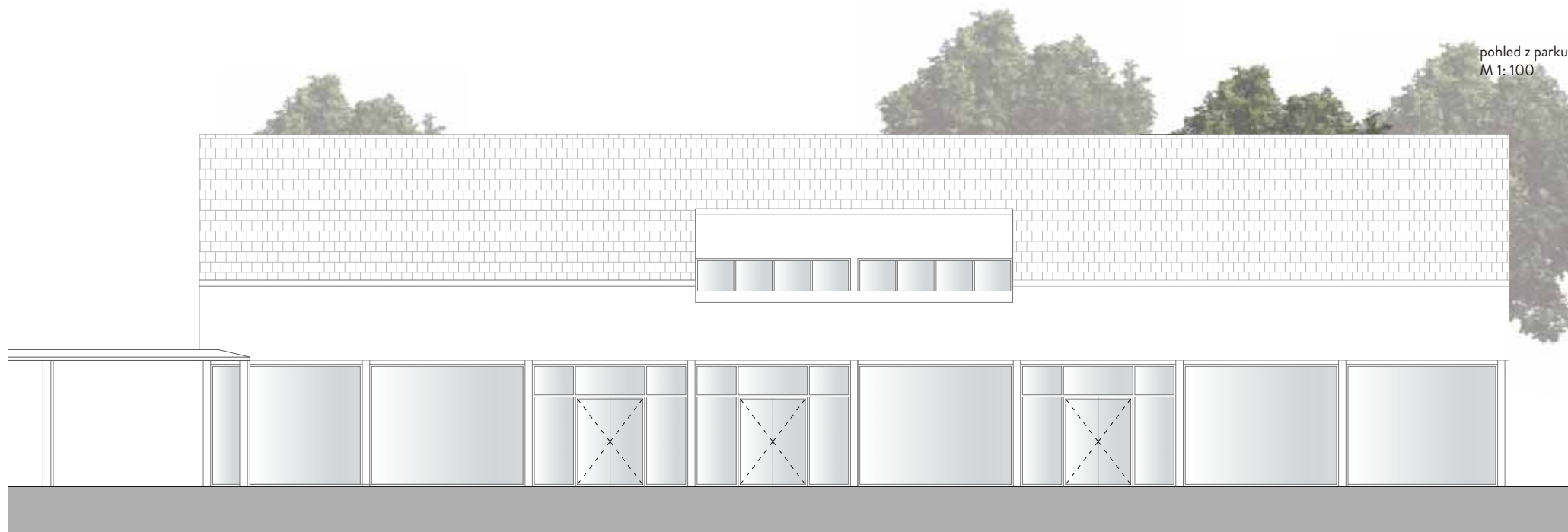


Objekt B a C
komunitní centrum a restaurace

pohled jihovýchod
M 1:100



pohled z parku
M 1:100

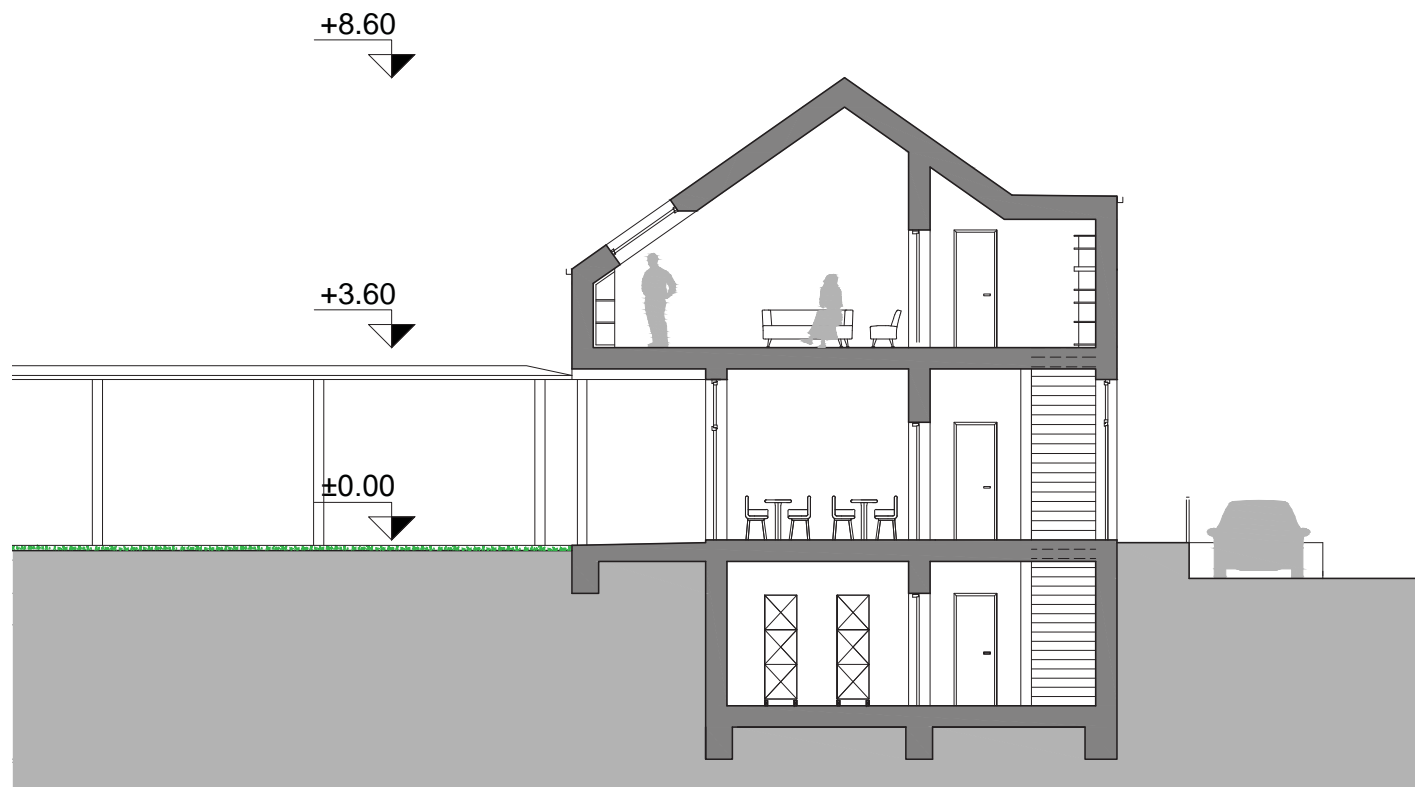
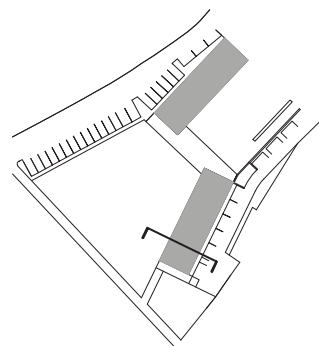




Objekt B a C
komunitní centrum a restaurace

řez
M 1:100

Objekty B a C jsou jedinými podsklepenými objekty. V suterénu jsou umístěny sklady, sociální zařízení a kuchyň pod restaurací. I přes finanční náročnost podsklepení jsme se rozhodli umístit provozní místnosti do suterénu a umožnit tak variabilní přízemí s několika možnostmi propojení velkých společenských místností komunitního sálu, čítárny a restaurace.







MOBA

Zaměřujeme se na současné město.
CCEA se podílí na definování středoevropské kultury.
MOBA se věnuje výzkumu, architektuře a vizím měst.

Architektura není jen o stavění domu ale o hledání správného řešení pro danou lokalitu.

Tímto způsobem přistupujeme ke všem našim projektům a hledáme řešení, které by uspokojilo jak přímého uživatele tak i širší okolí daného projektu. Proto například nestavíme rodinné domy v satelitech, jelikož nesouhlasíme s neustálým a nekontrolovaným rozrůstáním lidských obydlí na úkor krajiny.

MOBA se věnuje nové interpretaci města a jeho kulturnímu a programovému obohacování. Potenciál města rozvíjí v jednotlivých projektech. www.moba.name

V roce 2001 MOBA stála u zrodu Centra pro středoevropskou architekturu – CCEA, prvního nezávislého centra architektury v České republice, které se věnuje architektuře na teoreticko-výzkumné bázi. CCEA bylo v posledních deseti letech součástí řady mezinárodních projektů, zaměřených na kulturní prostor středoevropských měst. www.ccea.cz

MOBA studio s.r.o.
U Půjčovny 4
110 00 Praha 1
Česká republika
IČ: 61459712
DIČ: CZ61459712

Společnost zapsaná v obchodním rejstříku u Městského soudu v Praze v oddíle C, vložka 28203

www.moba.name

zakladatelé: Ing.arch. Vašourková Yvette a Ing.arch. Igor Kovačević Ph.D.
vasourkova@moba.name +420 604 847 510
kovacevic@moba.name +420 603 81 00 83
tel/fax: +420 222 222 521

současný tým

Yvette Vašourková, Igor Kovačević, Karin Grohmannová, Marco Marinelli, Anna Šatalíková, Eliana Fischer, Iva Tomková, Petra Holubová, Cristiano Zanello a Nicoletta Petralla

tým z předchozích let

Elena Donnini IT, Barbora Slavičková CZ, Anna Šatalíková CZ, David Seidler CZ, Kateřina Šrámková CZ, Barbora Šimonová CZ, Dario Latrofa IT, Davide Salamino IT, Marco Scardino IT, Maria Clara Valenti IT, Manuela Vibi IT, Óscar Lorente Alcoya SP, Carlos Lopez Portela SP, Michele Porsia IT, Zuzana Kuldová CZ, Charles Magedanz USA, Tereza Dufková CZ, Diana Fjodorova LT, Martin Neruda CZ, Samule Gomá SP, Holopírková Lucie CZ, Jan Horák CZ, David Kovařík CZ, Pablo Rodriguez Rubio SP, Cristina Barranaca SP, Julian Aragundi Lamazza SP, Manuel Heredia Martinez SP, Andrew Wilkins GB, Sofi a Frosso Šimon Brabec CZ, Milan Hanuš CZ, Ander Barron SP, Gema Santatiariá Harcká SP, Zuzana Šimonová CZ, Jan Páčka CZ, Šimon Vojtík CZ, Markéta Žáčková CZ a Věra Šatochinová CZ

datová schránka : mb5cici

bankovní spojení 2300193640/2010
Fio banka a.s. Senovážné nám. 24, 116 47, Praha 1

pojištění
společnost MOBA studio s.r.o. je profesně pojištěna odpovědností za škodu autorizovaných osob až do výše 3,0 mil Kč pojistná smlouva s ČSOB Pojišťovnou pod číslem 8048762228

autorizace

MArch. Ing. arch. Yvette Vašourková registrovaná architektka v ČKA číslo R/00 050, registrovaná architektka SBA v Holandsku pod číslem 1.070615.018.

Ing. arch. Igor Kovačević, Ph.D., autorizovaný architekt pro obor krajinářská architektura ČKA 04 161

prohlášení o právním vztahu

Autorem je zaměstnanecký tým studia MOBA a všechny autorská práva jsou vedena studiem MOBA, bez písemného souhlasu není možné návrh kopírovat, rozmnožovat, půjčovat či prezentovat.



Mezi dveřmi, MOBA, 2011, Instalace v rámci festivalu FAV v Montpellier ve Francii

Zaměřujeme se na současné město.
CCEA se podílí na definování středoevropské kultury.
[Centre for Central European Architecture]
MOBA se věnuje výzkumu, architektuře a vizím měst.
A: U Půjčovny 4, 110 00 Praha 1
Tel | Fax: 00420 222 222 521
email: info@ccea.cz studio@moba.name
www: ccea.cz moba.name