

## SLOVO ÚVODEM



*Milí občané,  
tak jsme se zase přehoupli o jeden rok dále, budeme starší a prý zkušenější, ale mnoho se nezměnilo. Zase nás ráno budí ono pronikavé zvonění budíku či mobilu ohlašující, že máme vstávat. Pitvoříme*

*se a zkrášlujeme před zrcadlem. Zhodnotíme, jestli je svetr opravdu voňavý a vypraný v perwollu, zdali je v kuchyni naleštěno tím nejzávažnějším cířem, boty vyčištěné, celozrnná a zeleninová svačinka většinou připravená, přestože nás celý den honí mlsná na pravý český gulášek. Od rána do večera jsme poháněni reklamou nejzdravější výživy, nejlepších nákupních středisek, nejlepších saponátů. Díky pitnému režimu nás prohánějí soutěže o nejzdravější a nejpravější mok obsahující správné množství minerálů a vitamínů, to poté, co ráno stihneme jednu aktivii, po které se během 15 dnů dostaví zázrak. Tedy čekajme zázraky úplně ve všem!*

*Počátkem února ještě bývají mrazy i chumelenice a skřivani, klasičtí poslové jara, tou dobou tráví zbytek dovolené v přímořských letoviscích v Itálii. Koncem února a počátkem března se vracejí domů, stejně tak konipasové, čejky či špačkové. Cestou zpět musejí podstoupit tvrdou dřinu.*

*Únor je také měsícem, kdy hvězdy jsou na obloze nejkrásnější, stačí jen za pěkného počasí, zvednout hlavu k obloze a můžete zhlédnout nepřeborné množství třpytu. To je možné jen za mrazivých večerů. Koncem měsíce pak bývá vidět zvláštní úkaz. Orion, dosud nejzřetelnější zimní souhvězdí, ztratí na jiskřivosti ledových krystalků a najednou jako by oslepne. Jeho oči viditelně pohasnou. Proč to? To kdesi v dálce už proudí teplý vzduch a neviditelně k nám vane jaro. A sluníčko roztáhne své paprsky a začíná pěkně hřát.*

*V letošním roce bude časopis vycházet opět jako dvojčíslo a velmi rádi otiskneme vaše připomínky či dopisy.*

*Zajímavý je určitě článek starosty obce. Pročtete si ho pečlivě a uvidíte, že do „obecní kasy“ můžete přispět také vy. Mnoho z vás totiž využívá všech služeb a infrastruktury obce, ale jste trvale přihlášení jinde. Tím snižujete příspěvky od státu, které může obec získat.*

*Také ve zprávě ze zastupitelstva najdete vše potřebné z obce, co se zde plánuje, na co jsou, či nejsou peníze, jaké se schvalují výdaje atd.*

*Snažíme se, aby se zvalimila a rozšířila dětská hřiště, protože předškoláků u nás přibývá, a i oni si chtějí někde hrát. V budoucnu by se měla tato hřiště rozšířit i pro teenagery – ale i o tom se dočtete právě v dnešním Psárském zpravodaji.*

*V rubrice Policie ČR se dozvíte, co se v obci událo za poslední tři měsíce a kolik dopravních nehod nás ročně připraví o životy. Nehody jsou většinou způsobeny nepozorností, nepřiměřenou jízdou, ale také nezodpovědnými řidiči, kteří se před jízdou posilní alkoholem, a myslí si „ono se nic nestane“. Často se také z tisku dočítáme, že ...řidič od nehody ujel. I to je velmi smutné.*

*V naší škole se stále něco děje. Protože je Psárský zpravodaj dvouměsíčník, přináší některé události zpětně, ale v tuto chvíli vás, hlavně rodiče prvňáčků, chceme upozornit na zápis do školy. Pozorně si v časopisu pročtete vše o škole, ať víte, kdy jít k zápisu, co se ve škole děje, a hlavně, co se ve škole plánuje v nadcházejícím měsíci. Školnímu skřítkovi ten hrozný „fofr“ určitě pořádně zamotává hlavu.*

*Mějte se rádi, pomáhejte si a nezapomeňte! Blíží se jaro a s ním je třeba připravit truhlíčky a květináče. Protože jakmile jaro vypukne, začnou se za okny ukazovat rostlinky a nedlouho potrvá a pokvetou. Všichni bychom měli mít veselé rozkvetlé okenice! A to chce přípravu už na jaře.*

Monika Kábová

## OBSAH

Ze zastupitelstva	3
Jak obec hospodář	9
Ze zápisníku místostarosty	13
Dětská hřiště	14
Novinky ze školy	15
Sdělení pro občany	18
Fotbalový klub SK Českoslovan	19
Dětská lékařka v místě bydliště	20
Policie ČR	22
Z obce	23
Problematika odpadu	24
Společenská kronika	26
...pro zábavu	27
Vůně koření	30
Křížovka	32

### Na titulní straně:

Paní Zima v Psárech (foto mk)

### Na 2. str. obálky:

Dětská hřiště (foto archiv obce)

Psáříský zpravodaj: dvoměsíčník  
 Ročník: III, č. 1/2006, únor  
 Vydává: Obec Psáry  
 Pražská 137,  
 252 44 Psáry  
 tel.: 241 940 454,  
 fax: 241 940 514  
 e-mail: info@psary.cz

Datum vydání: 20. 2. 2006  
 Registrace: MK ČR E 15258 ze dne 4. 5. 2004

Redaktorka: Mgr. Monika Kábová  
 Redakční rada: Ing. Jiří Janata, CSc.  
 Ing. Vladimír Kadeřábek  
 Václav Novák  
 PhDr. Bedřich Taláb  
 Mgr. Jan Vrba

Příjem inzerce: Mgr. Monika Kábová  
 mobil: 606 310 655  
 fax: 281 862 468  
 e-mail: mfkaba@post.cz

Grafická úprava a tisk: LD, s. r. o.  
 Tiskárna Prager  
 Radlická 2,  
 150 00 Praha 5

Distribuce: do všech poštovních schránek v Psárech a Dolních Jiračanech, zdarma

Náklad: 2000 výtisků

Ceny inzerce v časopisu (dvoměsíčník)

## PSÁŘSKÝ ZPRAVODAJ

Formát	černobílý	barevný
A5 – 125 x 175 mm	1550 Kč	3850 Kč
1/2 A5 – 125 x 85 mm	880 Kč	2200 Kč
1/4 A5 – 125 x 40 mm 60 x 85 mm	550 Kč	1500 Kč
1/8 A5 – 60 x 40 mm	330 Kč	830 Kč

Dotazy a objednávky inzerce:

Mgr. Monika Kábová  
 tel./fax: 281 862 468,  
 e-mail: mfkaba@post.cz,  
 mobil: 606 310 655

## ZE ZASTUPITELSTVA

**Usnesení č. 15-2005 ze zasedání Zastupitelstva obce Psáry konaného dne 14. listopadu 2005 v 18:00 hodin na Obecním úřadu, Pražská 137, 252 44 Psáry**

### **USNESENÍ č. 216/15-2005**

Zastupitelstvo obce Psáry přijalo toto usnesení:

#### **I. Schvaluje**

Znění Dohody o narovnání uzavřené mezi obcí a manželi Zvolánkovými a zpětvzetí žaloby.

#### **II. Schvaluje**

1. Uzavření „Smlouvy o převodu vlastnictví“ bytové jednotky č.148/11 s manželi Marií a Vladimírem Zvolánkovými, Sídl. Štědřík 148, Psáry, za cenu 385 980 Kč.

2. Uzavření „Smlouvy o převodu vlastnictví“ bytové jednotky 148/5 s Hanou Kryštůfkovou, Sídl. Štědřík 148, Psáry, za cenu 150 727 Kč.

3. Uzavření „Smlouvy o převodu vlastnictví“ bytové jednotky č.152/11 s manželi Dagmar a Petrem Novotnými, Sídl. Štědřík 152, Psáry, za cenu 233 073 Kč.

4. Uzavření „Smlouvy o převodu vlastnictví“ bytové jednotky č. 154/9 s Martinou Ivaneovou, Sídl. Štědřík 154, Psáry, za cenu 126 726 Kč.

#### **III. Pověřuje**

Starostu J. Janatu podpisem těchto smluv.

### **USNESENÍ č. 217/15-2005**

Zastupitelstvo obce Psáry přijalo toto usnesení:

#### **I. Schvaluje**

Záměr prodeje pozemku parc. č. 40/3 o výměře 495 m<sup>2</sup> k. ú. Psáry.

#### **II. Schvaluje**

Záměr prodeje pozemků parc. č. 581/9 o výměře 302 m<sup>2</sup>, 621/19 o výměře 65 m<sup>2</sup> st. p. 829 o výměře 230 m<sup>2</sup>, k. ú. Dolní Jirčany

### **USNESENÍ č. 218/15-2005**

Zastupitelstvo obce Psáry přijalo toto usnesení:

#### **I. Souhlasí**

S uzavřením smlouvy o smlouvě budoucí darovací na inženýrské sítě v ulici Javorová.

### **USNESENÍ č. 219/15-2005**

Zastupitelstvo obce Psáry přijalo toto usnesení:

#### **I. Souhlasí**

S podáním žádosti o dotaci na cyklostezky z SROP v termínu do 31. 11. 2005 a zavazuje se uvolnit na tuto akci z rozpočtu obce finanční částku až do výše 4,1 mil. Kč.

#### **II. Souhlasí**

S přípravou podkladů pro projekty, u nichž se obec bude ucházet o získání dotace v roce 2006, konkrétně na vodovod, plynovod a kanalizaci dle projektu 4. a 5. etapy výstavby IS od ing. Pytelky a na dostavbu MŠ.

#### **III. Ukládá**

Starostovi, PhDr. B. Talábovi a V. Novákovi projednat zadání projektu přístavby MŠ, a to ve spolupráci s ředitelkou školy a vedoucí mateřské školy.

### **USNESENÍ č. 220/15-2005**

Zastupitelstvo obce Psáry přijalo toto usnesení:

#### **I. Zavazuje**

Výbor územního plánování a stavební výbor, aby nevydávaly souhlasná stanoviska k žádostem o ÚR a stavební povolení a se stavbami v lokalitě Vápenka (Central Group) z důvodu nedostatečného tlaku ve vodovodním řádu až do doby vybudování ATS.

#### **II. Zavazuje**

Výbor územního plánování a stavební výbor, aby nevydávaly souhlasná stanoviska k žádostem o ÚR a stavební povolení a se stavbami v nových lokalitách do doby dokončení inženýrských sítí a komunikace bez posledního finálního povrchu.

### **USNESENÍ č. 221/15-2005**

Zastupitelstvo obce Psáry přijalo toto usnesení:

#### **I. Pověřuje**

Obecní úřad přípravou kupních smluv na pozemky s cestou k obecním vrtům a úpravně vody v Psárech.

### **USNESENÍ č. 222/15-2005**

Zastupitelstvo obce Psáry přijalo toto usnesení:

## ZE ZASTUPITELSTVA

### I. Schvaluje

Záměr prodeje „trambusu“ SDH Dolní Jirčany.

### II. Pověřuje

V. Kadeřábka přípravou záměru prodeje „trambusu“ SDH Dolní Jirčany.

### USNESENÍ č. 223/15-2005

Zastupitelstvo obce Psáry přijalo toto usnesení:

#### I. Souhlasí

Se změnami v roční tvorbě rezerv společnosti TONDACH ČR na provedení rekultivace v dobývacím prostoru Dolní Jirčany.

### USNESENÍ č. 224/15-2005

Zastupitelstvo obce Psáry přijalo toto usnesení:

#### I. Souhlasí

S uzavřením smlouvy s firmou Šlehofer na úpravu odvodu dešťových vod a komunikace na Sídli. Štědřík až do výše 320 000 Kč za podmínky, že SVJ 150 a SVJ 149 přispějí částkou ve výši 60 000 Kč za každé SVJ.

### USNESENÍ č. 225/15-2005

Zastupitelstvo obce Psáry přijalo toto usnesení:

#### I. Souhlasí

Se změnou rozpočtu č. 7 obce Psáry pro rok 2005, navýšení na 41 924 310 Kč.

### USNESENÍ č. 227/15-2005

Zastupitelstvo obce Psáry přijalo toto usnesení:

#### I. Souhlasí

S proplacením faktur dle přiloženého seznamu.

### USNESENÍ č. 228/15-2005

Zastupitelstvo obce Psáry přijalo toto usnesení:

#### I. Bere na vědomí

Dopis AK Kvapil, Šulc a spol. ve věci soudních sporů s p. Körblem.

#### II. Pověřuje

Starostu o mimosoudním narovnání.

místostarosta

Ing. Vladimír Kadeřábek

starosta

Ing. Jiří Janata

místostarosta

Mgr. Jan Vrba

*„Číslování jednotlivých usnesení jde v číselné řadě od počátku roku. Zveřejňované usnesení je upraveno z důvodu dodržení přiměřenosti rozsahu zveřejňovaných osobních údajů dle ZČ 101/2000 Sb., o ochraně osobních údajů.“*

### Usnesení č. 16-2005 ze zasedání Zastupitelstva obce Psáry konaného dne 12. prosince 2005 v 18:00 hodin na Obecním úřadu, Pražská 137, 252 44 Psáry

### USNESENÍ č. 229/16-2005

Zastupitelstvo obce Psáry přijalo toto usnesení:

#### I. Bere na vědomí

Rezignaci ing. Jiřího Tesaře na členství v zastupitelstvu obce Psáry k 1. 12. 2005 z důvodu pracovního vytížení a vznik mandátu k těmtož dni dalšímu z pořadí na kandidátce SNK Psáry, Dolní Jirčany ing. Ivo Vondráčkovi.

Ing. Ivo Vondráček složil slib jako nový zastupitel podle § 69 odst. 2 zákona č. 128/2000 Sb., o obcích.

#### II. Volí

Ing. Ivo Vondráčka do funkce předsedy kontrolního výboru namísto odstupujícího ing. Jiřího Tesaře.

### USNESENÍ č. 230/16-2005

Zastupitelstvo obce Psáry přijalo toto usnesení:

#### I. Bere na vědomí

Rezignaci Mgr. J. Vrby na funkci místostarosty k 31.12. 2005 z důvodu pracovního vytížení.

#### II. Bere na vědomí

Rezignaci Jany Valáškové na funkci předsedkyně finančního výboru i členky tohoto výboru k 31. 12. 2005 z důvodu neslučitelnosti s funkcí místostarostky.

#### III. Volí

V souladu s § 84 odst. 2, písm. m) zákona č. 128/2000 Sb., o obcích, ve znění pozdějších předpisů místostarostkou obce od 1. 1. 2006 **Janu Valáškovou**.

## ZE ZASTUPITELSTVA

### IV. Volí

Mgr. Jana Vrbu do funkce předsedy finančního výboru od 1.1. 2006.

### V. Schvaluje

Janě Valáškové za výkon funkce neuvolněné místostarostky a Mgr. Janu Vrbovi a ing. Ivo Vondráčkovi za výkon funkce předsedů výborů zastupitelstva měsíční odměny v souladu s ustanovením zákona 128/2000 Sb., o obcích (obecní zřízení), a Nařízení vlády č. 697/2004 Sb. ze dne 22. prosince 2004, o odměnách za výkon funkce členům zastupitelstev, a to v plné výši.

### USNESENÍ č. 231/16-2005

Zastupitelstvo obce Psáry přijalo toto usnesení:

#### I. Schvaluje

Znění mimosoudní dohody uzavřené mezi obcí a manželi Viktorem Michalíkem a Ruixiou Liovou a zpětvzetí žaloby.

#### II. Schvaluje

1. Uzavření „Smlouvy o převodu vlastnictví“ bytové jednotky č.148/8 s manželi Viktorem Michalíkem a Ruixiou Liovou, Sídl. Štědřík 148, Psáry, za cenu 342 900 Kč.

2. Uzavření „Smlouvy o převodu vlastnictví“ bytové jednotky 153/9 s manželi Patkovými, Sídl. Štědřík 153, Psáry, za cenu 126 236 Kč.

3. Uzavření „Smlouvy o převodu vlastnictví“ bytové jednotky č.153/11 s manželi Antošovými, Sídl. Štědřík 153, Psáry, za cenu 153 726 Kč.

4. Uzavření „Smlouvy o převodu vlastnictví“ bytové jednotky č. 151/3 s Tomášem Poblém, Sídl. Štědřík 151, Psáry, za cenu 173 744 Kč.

#### III. Pověřuje

Starostu J. Janatu podpisem těchto smluv.

### USNESENÍ č. 232/16-2005

Zastupitelstvo obce Psáry přijalo po projednání toto usnesení:

#### I. Schvaluje

Rozpočet obce na rok 2006 ve formě vyvěšené na úřední desce s těmito třemi úpravami:  
1/ zahrnutí nájmu zařízení pro WIFI v část-

ce 126 000 Kč do příjmů (a související navýšení výdajů na opravy a údržbu za servis tohoto zařízení o stejnou částku),

2/ úprava výše investorského příspěvku od firmy Moonray na částku 1 870 000 Kč,

3/ navýšení výdajů obce na ZŠ a MŠ na částku 1 350 000 Kč.

### USNESENÍ č. 233/16-2005

Zastupitelstvo obce Psáry přijalo toto usnesení:

#### I. Schvaluje

Převod finančních prostředků obce ve výši 500 000 Kč do fondu oprav SVJ 148.

### USNESENÍ č. 234/17-2005

Zastupitelstvo obce Psáry přijalo toto usnesení:

#### I. Schvaluje

Obecně závaznou vyhlášku obce Psáry č. 10/2005, která tvoří přílohu č.1 obecně závazné vyhlášky obce Psáry č. 16/2004.

#### II. Zrušuje

Obecně závaznou vyhlášku obce Psáry č. 25/2004.

### USNESENÍ č. 235/16-2005

Zastupitelstvo obce Psáry přijalo toto usnesení:

#### I. Schvaluje

Navýšení počtu zaměstnanců Obecního úřadu o 1 osobu.

### USNESENÍ č. 236/16-2005

Zastupitelstvo obce Psáry přijalo toto usnesení:

#### I. Souhlasí

Se zněním smlouvy o partnerství s obcí Vestec na realizaci cyklostezek a zajištění finančních prostředků obce Vestec, podepsanou starostou J. Janatou.

### USNESENÍ č. 237/16-2005

Zastupitelstvo obce Psáry přijalo toto usnesení:

#### I. Schvaluje

Znění návrhu dohody o narovnání s ing. Tomášem Körblem s tím, že datum dokončení silnice vedle jeho pozemku bude nejdříve 31. 10. 2006.

## ZE ZASTUPITELSTVA

### II. Pověřuje

Starostu J. Janatu podpisem této dohody.

### USNESENÍ č. 238/16-2005

Zastupitelstvo obce Psáry přijalo toto usnesení:

#### I. Pověřuje

Starostu J. Janatu k zaslání souhlasného stanoviska k územnímu řízení stavby pražského silničního okruhu – 512 (Vestec - D1), ve kterém budou stanoveny následující podmínky pro územní řízení:

1. Vybudování ochranných valů ve směru k obci.
2. Vedení cyklostezky souběžně s přeložkou silnice II/105.
3. Ukončení přeložky silnice II/105 až ke křižovatce s ulicí Cihlářská v DJ (narovnání „esíčka“ před vjezdem do obce).
4. Zrušení veškerých propojovacích prvků se zamýšlenou dálnicí D3.

### USNESENÍ č. 239/16-2005

Zastupitelstvo obce Psáry přijalo toto usnesení:

#### I. Souhlasí

S udělením souhlasu na dělení pozemku parc. č. 85/3 a st. p. 185, 494 a 604 k. ú. Psáry, za podmínky, že bude vypracován nový geometrický plán vymezující pouze stavební plochu pod budovou č. p. 17 a pozemek v šíři cca 3 m před budovou směrem k návsi.

### USNESENÍ č. 240/16-2005

Zastupitelstvo obce Psáry přijalo toto usnesení:

#### I. Schvaluje

Znění smlouvy se společností EKO-KOM o zajištění zpětného odběru a využití odpadů z obalů.

#### II. Pověřuje

Starostu J. Janatu podpisem této smlouvy.

### USNESENÍ č. 241/16-2005

Zastupitelstvo obce Psáry přijalo toto usnesení:

#### I. Schvaluje

Uzavření smlouvy na prodej pozemku parc. č. 40/3 o výměře 495 m<sup>2</sup> k. ú. Psáry s p. Faragou za cenu 222 750 Kč.

### II. Schvaluje

Uzavření smlouvy na prodej pozemků parc. č. 581/9 o výměře 302 m<sup>2</sup>, k. ú. Dolní Jirčany, parc. č. 621/19 o výměře 65 m<sup>2</sup>, k. ú. Dolní Jirčany a st.p. 829 o výměře 230 m<sup>2</sup>, k.ú Dolní Jirčany s p. Otrubou za cenu 179 100 Kč s tím, že část kupní ceny (59 700 Kč) již byla kupujícím složena v roce 2002 jako plnění ze smlouvy o smlouvě budoucí o uzavření kupní smlouvy.

### III. Pověřuje

Starostu J. Janatu podpisem této smlouvy.

### USNESENÍ č. 242/16-2005

Zastupitelstvo obce Psáry přijalo toto usnesení:

#### I. Bere na vědomí

Znění darovací smlouvy na částku 10 000 Kč od p. Pařika.

### USNESENÍ č. 243/16-2005

Zastupitelstvo obce Psáry přijalo toto usnesení:

#### I. Schvaluje

Uzavření darovací smlouvy obce pro Ekologický právní servis na částku 17 000 Kč.

### USNESENÍ č. 244/16-2005

Zastupitelstvo obce Psáry přijalo toto usnesení:

#### I. Schvaluje

Proplacení faktur dle přiloženého soupisu.

### USNESENÍ č. 245/16-2005

Zastupitelstvo obce Psáry přijalo toto usnesení:

#### I. Schvaluje

Složení inventarizační komise: předseda ing. Vladimír Kadeřábek, členové: ing. Jiřina Kratinová, ing. Petr Odstrčil, Ivana Šimková, Milena Procházková, Jana Valášková, Lucie Kubalošová, ing. Pavel Kriegsmann.

### USNESENÍ č. 246/16-2005

Zastupitelstvo obce Psáry přijalo toto usnesení:

#### I. Schvaluje

Termíny veřejných zasedání Zastupitelstva obce Psáry pro část roku 2006.  
16. ledna 2006 (schválení záměrů na prodej

## ZE ZASTUPITELSTVA

pozemků, schválení dodatku smlouvy s obcí Vestec)

30. ledna 2006  
13. března 2006  
24. dubna 2006  
5. června 2006  
17. července 2006

### USNESENÍ č. 247/16-2005

Zastupitelstvo obce Psáry přijalo toto usnesení:

#### **I. Souhlasí**

Se zadáním projektu na rekultivaci pozemků PK č. 381, 382 a parc. č. 378/1 k. ú. Dolní Jirčany.

### USNESENÍ č. 248/16-2005

Zastupitelstvo obce Psáry přijalo toto usnesení:

#### **I. Nesouhlasí**

S dodatkem č. 4 ke smlouvě o zabezpečení sběru, přepravy, třídění, využívání a odstraňování komunálních odpadů s firmou Rumpold-P, s. r. o., na rok 2006 z důvodu navýšení ceny.

### USNESENÍ č. 249/16-2005

Zastupitelstvo obce Psáry přijalo toto usnesení:

#### **I. Schvaluje**

Znění dodatku č. 2 ke smlouvě o spolupráci se společností Staving Olomouc, s. r. o., ze dne 16. 6. 2004.

#### **II. Pověřuje**

Mgr. Vrba k podpisu této smlouvy.

### USNESENÍ č. 250/16-2005

Zastupitelstvo obce Psáry přijalo toto usnesení:

#### **I. Schvaluje**

Znění dopisu ve věci uhrazení dlužného příspěvku obce Jesenice na rekonstrukci ČOV Psáry.

#### **II. Pověřuje**

Starostu J. Janatu odesláním tohoto dopisu.

místostarosta	starosta
Ing. Vladimír Kadeřábek	Ing. Jiří Janata
místostarosta	
Mgr. Jan Vrba	

*„Číslování jednotlivých usnesení jde v číselné řadě od počátku roku. Zveřejňované usnesení je upraveno z důvodu dodržení přiměřenosti rozsahu zveřejňovaných osobních údajů dle ZČ 101/2000 Sb., o ochraně osobních údajů.“*

Usnesení č. 1-2006 ze zasedání Zastupitelstva obce Psáry konaného dne 16. ledna 2006 v 18:00 hodin na Obecním úřadu, Pražská 137, 252 44 Psáry

### USNESENÍ č. 1/1-2006

Zastupitelstvo obce Psáry přijalo toto usnesení:

#### **I. Schvaluje**

Geometrické plány na dělení pozemků: parc. č. 633/1 k. ú. Psáry dle GP č. 812-25/2002, 924/16 k. ú. Psáry dle GP č. 939-67/2005, 141/4, 141/7 a 664/4 k. ú. Dolní Jirčany dle GP č. 997-16/2005 395/1 k. ú. Dolní Jirčany dle GP č. 1029-3/2006, 134/1 k. ú. Dolní Jirčany dle GP č. 435-36-98.

#### **II. Schvaluje**

Záměry na prodeje obecních pozemků dělených na základě výše uvedených GP. Jedná se o pozemky parc. č. 633/4 k. ú. Psáry o výměře 216 m<sup>2</sup>, 924/17 k. ú. Psáry o výměře 215 m<sup>2</sup>, 141/194 k. ú. Dolní Jirčany o výměře 165 m<sup>2</sup>, parc. č. 395/10 k. ú. Dolní Jirčany o výměře 258 m<sup>2</sup>, díl „a“ pozemku parc. č. 134/1 k. ú. Dolní Jirčany o výměře 154 m<sup>2</sup>, který bude sloučen s pozemkem parc.č. 134/10 k.ú. Dolní Jirčany a díl „b“ pozemku parc. č. 134/1 k. ú. Dolní Jirčany o výměře 85 m<sup>2</sup>, který bude sloučen s pozemkem parc. č. 134/9 a celých pozemků parc.č. 465/26 k. ú. Dolní Jirčany o výměře 16 m<sup>2</sup>, parc. č. 1079/15 k. ú. Psáry o výměře 44 m<sup>2</sup>.

#### **III. Pověřuje**

OÚ vyvěšením výše uvedených záměrů.

## ZE ZASTUPITELSTVA

### USNESENÍ č. 2/1-2006

Zastupitelstvo obce Psáry přijalo toto usnesení:

#### **I. Schvaluje**

Uzavření dodatku č. 1 ke smlouvě s obcí Vestec na realizaci projektu cyklostezek „Z metropole na kole do kraje zlatokopů“.

### USNESENÍ č. 3/1-2006

Zastupitelstvo obce Psáry přijalo toto usnesení:

#### **I. Schvaluje**

1. Uzavření „Smlouvy o převodu vlastnictví“ bytové jednotky č.148/16 se Zdeňkem Chlumem st. a Zdeňkem Chlumem ml., Sídl. Štědřík 148, Psáry, za cenu 144 830 Kč.

2. Uzavření „Smlouvy o převodu vlastnictví“ bytové jednotky 148/13 s manželi Příbylovými, Sídl. Štědřík 148, Psáry, za cenu 176 452 Kč.

#### **II. Pověřuje**

Starostu J. Janatu podpisem těchto smluv.

### USNESENÍ č. 4/1-2006

Zastupitelstvo obce Psáry přijalo toto usnesení:

#### **I. Schvaluje**

Uzavření kupní smlouvy na pozemek parc. č. 110/3 k. ú. Dolní Jirčany o výměře 3889 m<sup>2</sup>, a parc. č. st. 439 k. ú. Dolní Jirčany o výměře 634 m<sup>2</sup> za cenu celkem 500 000 Kč.

#### **II. Pověřuje**

Starostu J. Janatu podpisem této smlouvy.

### USNESENÍ č. 5/1-2006

Zastupitelstvo obce Psáry přijalo toto usnesení:

#### **I. Souhlasí**

S rozšířením nároku na každoroční vyplacení částky 1000 Kč i na žáky letošní 3. třídy jako motivační program pro účastníky školní docházky na ZŠ v Dolních Jirčanech.

#### **II. Bere na vědomí**

Zprávu předsedy školského výboru PhDr. Talába o podmínkách přijetí žáků do MŠ v Dolních Jirčanech.

### USNESENÍ č. 6/1-2006

Zastupitelstvo obce Psáry přijalo toto usnesení:

#### **I. Schvaluje**

Proplacení faktur dle přiloženého soupisu.

místostarosta

starosta

Ing. Vladimír Kadeřábek

Ing. Jiří Janata

místostarostka

Jana Valášková

*„Číslování jednotlivých usnesení jde v číselné řadě od počátku roku. Zveřejňované usnesení je upraveno z důvodu dodržení přiměřenosti rozsahu zveřejňovaných osobních údajů dle ZČ 101/2000 Sb., o ochraně osobních údajů.“*

## Z OBCE

### Úřední hodiny Obecní úřad Psáry

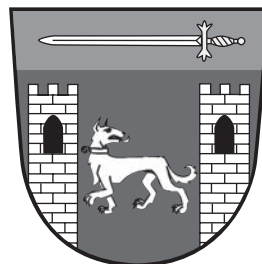
Obecní úřad Psáry

Pražská 137

252 44 Psáry

tel.: 241 940 454, fax: 241 940 514, e-mail: [info@psary.cz](mailto:info@psary.cz)

Pondělí	8.00-12.00	13.00-17.00
Úterý	pouze podatelna a nahlížení do spisů správního řízení	8.00-12.00 13.00-16.00
Středa	8.00-12.00	13.00-18.00
Čtvrtek	pouze podatelna a nahlížení do spisů správního řízení	8.00-12.00 13.00-16.00
Pátek	pouze podatelna a nahlížení do spisů správního řízení	8.00-12.00





# Jak obec hospodaří?

## I. Odkud obec peníze dostává a kolik jich je

Na webových stránkách obce si žádáte více informací o obci. Myslím si, že kdo informace chce a dokáže sbírat, má kde je nalézt. Kromě Zpravodaje fungují obecní internetové stránky, veškeré dokumenty a hlavně usnesení zastupitelstev jsou publikovány v obou zmíněných zdrojích, na internetu lze nalézt obecně závazné vyhlášky obce i její rozpočet. Nemluvě o možnosti účastnit se veřejných zasedání zastupitelstva, na nich některé věci objasňujeme znovu a znovu. Nemyslím, že vysvětlení nepodáváme, těžké je však donést informaci k občanovi právě ve chvíli, kdy ho daná problematika zaujala, kdy ji vnímá.

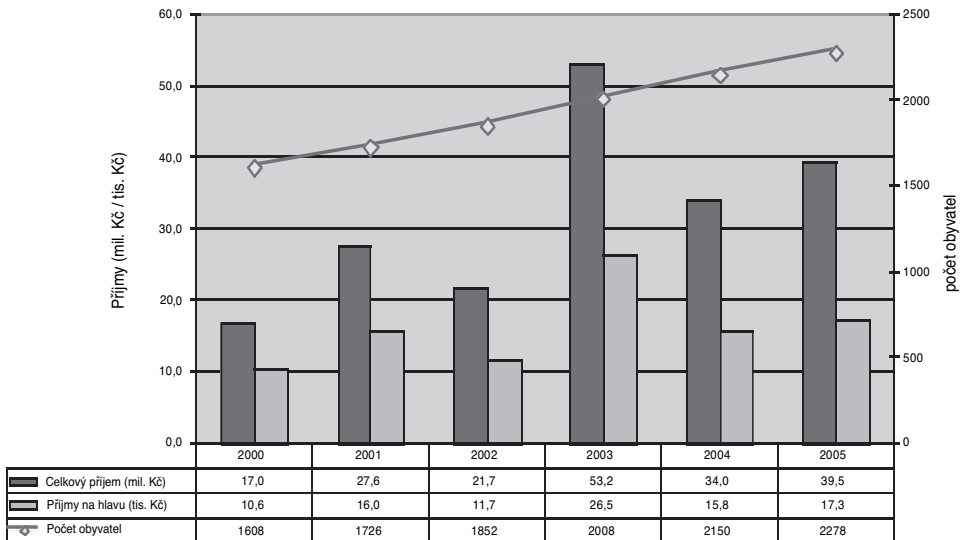
Vím, že obecné povědomí o důležitých věcech fungování obce je u většiny obyvatel velmi nízké. Přitom **obec hospodaří s nemalými finančními prostředky, které plynou**

**z našich kapes, hlavně z našich daní.** Zatímco se o obsah vlastní peněženky staráme s velkou péčí, **je na pováženou, jak málo se zajímáme o ty samé své peníze v obecní kase.** Bude proto cílem volného cyklu článků objasnit, odkud peníze do obce přitékají, kolik jich je, co to ovlivňuje, proč mají některé obce peněz dost a jiné jen dluhy, a dokonce proč jedna a táž obec má roky bídy a jindy prosperuje. Série chce také ukázat, jak je důležité vážit, koho si lidé na Obec posadí i to, jak mohou doplatit na to, když udělají kozla zahradníkem. Chce ukázat i to, jak mohou být samotná čísla ošidná a víceznačná, jak někdy tatáž čísla mohou být povzbuzující a jindy varovná. Samozřejmě tyto obecné informace budou posazeny na datech z naší obce.

### *S kolika penězi obec hospodaří?*

Jak je patrné z obrázku 1, **v posledních šesti letech protékalo ročně našim obcím roz-**

Obrázek 1: Příjmy obce a počet obyvatel v letech 2000–2005



Roky

## SLOVO STAROSTY

**Tabulka: Porovnání příjmů obce v obdobích 2000-2002 a 2003-2005**

	Průměr. počet obyvatel		Průměrné příjmy obce		Průměr. příjmy na osobu	
	osob	%	mil. Kč	%	tis. Kč	%
Období 2000-2002	1729	100	22,1	100	12,8	100
Období 2003-2005	2145	124	42,2	191	19,9	155

**počtem od necelých dvaceti až do více než padesáti milionů korun.**

*Cím jsou dány rozdíly v jednotlivých letech?*

Z obrázku 1 je jasný vzestupný trend celkových příjmů obce. Jakýkoliv rok z období 2003–2005, tj. z volebního období tohoto zastupitelstva, předstihl svými příjmy významně kterýkoliv rok z období 2000–2002. V tomto volebním období jsou průměrné roční příjmy obce téměř dvojnásobné oproti období 2000–2002 (nárůst o 91 %; viz tabulka 1). Je to zčásti dáno rostoucím trendem počtu trvale hlášených obyvatel v obci (růst o 24 %), neboť **značná část příjmů obce se přímo odvozuje od přesného počtu přihlášených osob v obci**, jak si vysvětlíme vzápětí. Obrázek 1 a hlavně tabulka však jasně dokládají, že **i po přepočtu příjmů na jednoho obyvatele se částky, s nimiž hospodařila obec v obou srovnávaných obdobích, značně lišily. Rozdíl je více než 50 %.**

Bohužel ani tato celková čísla nemohou vypovědět vše o stavu hospodaření obce v obou srovnávaných obdobích, k tomu je nutno jít hlouběji do struktury rozpočtu. Hlavním sdělením tohoto odstavce je, že **obcí protékají nezanedbatelné peníze, reálný odhad pro toto volební období, tj. pro roky 2003-2006, je dost přes 160 milionů korun!** Zdůrazňuji volební období, protože jen a jen při volbách vkládáme důvěru do rukou budoucích strážců našich peněz v obecní pokladně.

*Odkud peníze pro obec přicházejí?*

Obrázek 2 ukazuje úplně nejhrubší strukturu příjmů obce. Je z něj vidět, že podstatnou a nejspolehlivější položkou příjmů obce jsou **daňové příjmy**, které tvoří spodní segment každého sloupce. Ty v našem případě plynule

narůstají s rostoucím počtem obyvatel obce. U nich se za chvíli zastavíme podrobněji.

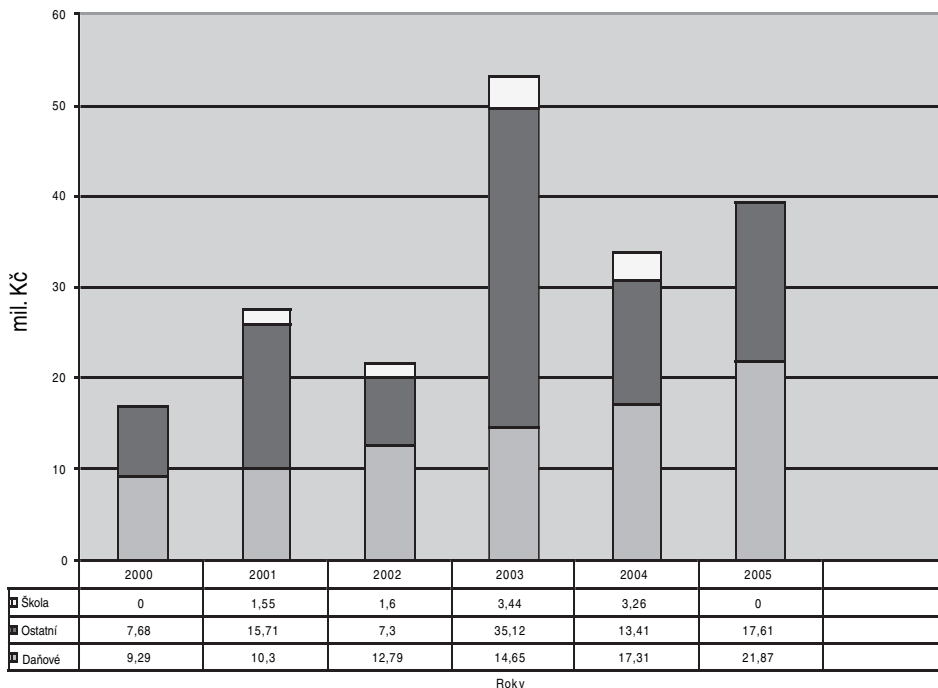
Letmo se však nejprve zmíním ještě o zbytku příjmů obce (dva horní segmenty každého sloupce), tj. o **příjmech ostatních**. Ty jak patrně v jednotlivých letech dost oscilují a do značné míry rozhodují o tom, zda se obci vede lépe, či hůře než obcím ostatním. Podrobně si jejich rozbor necháme napříště. Nyní si jen ukažme, jak slabou vypovídací schopnost mají čísla celková, a to konkrétně na příkladu vrchního světového políčka (na vrcholu některých sloupců v obrázku 2), které znázorňuje finanční prostředky na mzdy personálu školy. Ty z „kraje“ v některých letech procházely do školy přes obec (období 2001–2004). Naopak v roce 2000 a znovu od roku 2005 jdou do školy z „kraje“ přímo, dle nové zákonné úpravy. Je samozřejmé, že pro vlastní hospodaření obce jsou tyto peníze zcela neutrální, jen jí protékaly, avšak vzhledem k částce může jít i o desetinu celkových příjmů obce. Toto je první z mnoha příkladů ošidnosti rychlých soudů podle celkových čísel. Prostřední část sloupečků z obrázku 2 je naopak velmi významná. Je však nutno ji podrobně rozšířovat, kromě vysloveně pozitivních příjmů (např. dotace ze státních prostředků, od sponzorů, příjmy od investorů, příjmy z nájmu majetku) může zobrazovat i zbytečné rozprodávání majetku obce anebo „příjmy“, které s sebou přinášejí povinnost ještě větších výdajů (např. bytové hospodářství).

*Jak se dostanou daně z naší kapsy až do obecní kasy?*

Ale teď zpátky k spolehlivému základu fungování každé obce, k příjmům daňovým. Tvoří v našem případě zhruba polovinu celkových příjmů. Někdy více, jindy méně. V grafu na obrázku 2 jsou k nim zařazeny nejen příjmy z klasických daní vybíraných státem, ale též

## SLOVO STAROSTY

Obrázek 2: Struktura příjmů obce v letech 2000–2005



příjmy plynoucí do obce přímo, z místních poplatků. Jde třeba o poplatky ze psů, z výherních automatů, z vjezdu do vybraných zón, ze zhodnocení stavebních pozemků, to vše je však z pohledu celkových příjmů zcela zanedbatelné. Je zde však jeden místní poplatek, který zanedbatelný není a který nadzvedává spoustu z vás, totiž poplatek za likvidaci komunálního odpadu. Ten nyní tvoří víc než deset procent daňových příjmů obce (v roce 2005 to bylo 2,7 mil. Kč). Vzhledem k ožehavosti tohoto věčného tématu nejen naší obce se v některém z pokračování na něj podíváme z pohledu vývoje tohoto příjmu. Teď se omezím jen na konstatování, že i přesto, kolik od vás obec za odpady vybírá, výdaje na likvidaci komunálního odpadu příjmy převyšují, ostatně tak tomu i dle zákona být musí.

Spolu s poplatky za odpad je bohužel jediným příjmem, který obec získává od chatářů, příjem z **daně z nemovitosti**. Tato první z řady

„klasických“ daní je pozoruhodná hlavně tím, že celá vybraná částka, tj. 100 %, z ní plyne do rozpočtu obce. Přesto **ročně vybraná částka z této daně nedosahuje ani milionu korun, přičemž jde o sumu vybranou od trvale hlášených i od chatářů. To vysvětluje, že limitovaná podpora chatových osad ze strany obce není projevem zlé vůle, nýbrž důsledkem absence finančních zdrojů vybraných z chatových oblastí.**

Většina ostatních daní (**DPH, daň z příjmu fyzických osob-zaměstnanců i osob samostatně výdělečně činných, daň z příjmu právnických osob**) se dělí mezi stát a samosprávné celky (kraje a obce) podle jednotného pravidla; **20,59 % vybrané částky putuje do obcí** podle dost složitého klíče, který vymezuje zákon č. 243/2000 Sb., o rozpočtovém určení daní. Ve zkratce shrnuto **peníze se obcím rozdělují podle počtu „hlaviček“, rozuměj v obci přihlášených osob**, avšak není hlavička

## SLOVO STAROSTY

jako hlavička. Z jakýchkoli vyšších důvodů byly definovány přepočítávací koeficienty, které silně zvýhodňují největší sídla; tak například za jednoho přihlášeného obyvatele dostává hl. m. Praha 4,6x více, než dostáváme za jednu osobu přihlášenou v Psárech, a v malé obci do 100 obyvatel dostanou za osobu dokonce 6,5x méně než v Praze. Na důvody se neradno ptát. Tuším, že je to tak proto, aby prostě otesánci (rozuměj velká města) dostali tolik, kolik byli vždy zvyklí dostávat. Zatímco malé obce musí přizpůsobit svou spotřebu přidělovaným prostředkům, v případě metropole a největších měst se naopak stát přizpůsobuje jejich letitým zvyklostem a nárokům. Snad aby finančně nezkolabovaly. Zeptejte se na to někdy premiéra, ten měl finance v Praze na starosti dost dlouho.

Zákon o rozpočtovém určení daní byl ještě v roce 2001 novelizován, tehdy byla u dvou daní zavedena **tzv. motivační složka**. Ta by měla rovnostářsky přerozdělované daně podle „hlaviček“ (byť značně nerovným pravidlem, jak zmíněno výše) přece jen trochu nasměrovat do míst, kde se vybraly. U daně z příjmu z fyzických osob-zaměstnanců tak putuje 1,5 % vybrané částky do obcí, na jejichž území jsou daná zaměstnanecká místa. Netřeba zdůraznit, že tato „motivace“ je akorát pro zasmání, pokud např. není na území maličké obce továrna velikosti kolínské automobilky. Naopak z pohledu Psár není vůbec zanedbatelné to, že v **případě daně z příjmu osob samostatně výdělečně činných (OSVČ) putuje adresně celých dalších 30 % (!) vybrané daně přímo do obce, kde mají přihlášenou živnost**. Zde dnes skončíme a příště si ukážeme, že tento příjem je pro naši obec dost významný a pokud by všechny OSVČ měly svou živnost přihlášenou v Psárech, bylo by ještě o dost lépe.

### ***U voleb každý odevzdáváme peněženku napakovanou penězi***

Shrňme si důsledky dnes napsaného: Často se na obci rozčilují osoby, jak s jejich daněmi nakládáme. Dlužno dodat, že většinou jim jde

o to, ukrojit něco z obecních peněz pro sebe a ohánějí se povinností obce pečovat o blaho svých občanů. Je pozoruhodné, že obvykle právě tyto pobouřené osoby v obci nebývají hlášené, zde mají jen svou nemovitost (plyne sem tedy jen daň z nemovitosti) a také zde bydlí a využívají služeb placených trvale hlášenými občany. Nezbyvá, než jim vysvětlit, že jejich daně spravují jinde, většinou v Praze. Takže svůj příděl „posílají“ do metropole vynásobený navíc tučnými přepočítávacími koeficienty. Tam se musí také hlásit o svá práva.

Protože právě z daní přerozdělovaných podle místa bydliště plyne do obce drtivá většina daňových příjmů, **dá se zjednodušit, že na každou přihlášenou osobu dostaneme do obecního rozpočtu zhruba 7500 Kč ročně. Proto těch odhadem 500-700 v obci nepřihlášených osob nás ročně připraví asi o pět milionů**. Peněz z daní rezidentů sice nemůže být tolik, aby bylo možno budovat z obecních peněz cesty k nově postaveným domům, jak si to někteří také představují. Na druhou stranu je to částka, která stojí za naši pozornost. **Za jedno volební období na každého občana obce přijde do obecního rozpočtu zhruba 30 000 Kč. Na čtyřčlennou rodinu je to tedy za čtyři roky nějakých 120 000 Kč!**

*Až tedy budete na podzim váhat, zda jít k volbám, zkuste si pro názornost napřechovat víc než sto tisíc do peněženky a pak ji jen tak pohodit na ulici. Neúčast ve volbách je přitom zcela rovnocenná tomuto poštilému počínání. A až se rozhodnete k volbám přece jen zajít, myslíte na to, že do urny nevhazujete jen bezcenný volební lístek, ale zároveň úzké skupince lidí, svým zastupitelům, svěřujete onu napakovanou peněženku. Nejsou to nějaké „jako“ peníze, vždyť každý placení daní známe a pocítujeme na vlastní kůži velmi reálně. Je hloupé házet svoje peníze do kanálu...*

Ing. Jiří Janata  
starosta obce

# Ze zápisníku místostarosty

## Drobné opravy a akce OÚ Psáry v období od 11. 11. 2005 do 20. 1. 2006

1. Odvodnění komunikace v budově č.p. 149 a č. 150 Sídl. Štědřík.
2. Vybourání panelů a zhotovení nového živičného povrchu na komunikaci Sídl. Štědřík.
3. Prořezání větví u komunikace od vodní nádrže směrem do chatové oblasti Bába.
4. Prořezání větví na komunikaci od Kukuláku do chatové oblasti Vysoká.
5. Prořezání větví zasahujících do komunikace od ul. Na Stráni k chatářské oblasti Dančí louka.
6. Prořezání větví kolem komunikace v chatářské oblasti k Dančí louce.
7. Oprava zařízení v ZŠ a MŠ Psáry.
8. Přestěhování archivu obce do budovy OÚ Psáry.
9. Oprava výtluků na komunikaci v ul. Javorová, Horní a U Nádržky.
10. Vyčistění roštu a žlabu dešťové komunikace v ul. Ve Stráži.
11. Úprava přechodu pro chodce v ul. Kutná.
12. Rozvezení posypového materiálu na ohrožená místa po obci Psáry a Dolní Jirčany.
13. Zhotovení větrání do kotelny v budově č.p. 13 Dolní Jirčany.
14. Výměna dveří márnice na hřbitově Dolní Jirčany.
15. Zimní údržba místních komunikací – prohrnování + posyp.
16. Zajištění nabourané rozvodné skříně el. energie u ČOV Psáry proti zboření.
17. Dokončení výstavby chodníku v ul. Pod Vápenkou s přechodem pro chodce.
18. Dokončení výstavby chodníku v ul. Jílovská.
19. Dokončení výstavby chodníku najíždějící rampy před OÚ Psáry.
20. Pokračování v dopravních úpravách na komunikaci II/105 k zvýšení bezpečnosti silničního provozu.
21. Instalace 2 ks ukazatelů rychlosti projíždějících aut v ul. Jílovská a v ul. Pražská.
22. Oprava veřejného osvětlení v ul. U Potoka.
23. Pravidelný úklid veřejného prostranství a čekáren.
24. Vymalování chodeb a sklepů v bytovém domě č. p. 13 Dolní Jirčany.

*Ing. Vladimír Kadeřábek*

## ■ PŘEDSTAVUJEME

# Dětská hřiště v novém kabátě

**Tajemnice Lucie Kubalošová nám řekla něco o realizaci dětských hřišť. Právě od ní jsme se dozvěděli, co všechno tato práce obnáší, ale i to, že převážně mladí vandalové některá hřiště stále dokola ničí.**

Obnovy po vandalech stojí nejen plno peněz, ale také zcela zbytečnou aktivitu pracovníků úřadu, která by mohla být využita mnohem lépe. To, že vznikla nová, lepší hřiště, potěšilo hodně maminek s malými dětmi, ale předtím musel vzniknout nápad, získat pro hřiště potřebné finanční prostředky, a to vše muselo schválit Zastupitelstvo obce Psáry.

„V současné době máme celkem pět hřišť,“ říká Lucie Kubalošová a pokračuje. „Z tohoto počtu obec realizovala čtyři hřiště a jedna soukromá firma se postarala o zřízení hřiště pátého.

Hřiště v Psárech, které bylo zapláceno obcí, je na fotbalovém hřišti. Na jeho realizaci se částečně podíleli zaměstnanci úřadu, včetně ing. Vladimíra Kadeřábka, a fotbalisté SK Rápidu Psáry. Na jaře se zde dokončil už jen drobné sadové úpravy a velké hřiště se tak vyloupne do své nové podoby.

Ze čtyř hřišť, jež byla realizovaná obcí, se o jedno hřiště postarali fotbalisté Čechoslomanu Dolní Jirčany. Prací ve svém volném čase a elánem udělat něco pro nejmenší pomohli uskutečnit sen pro mnoho dětí a maminek, tím, že ho vybudovali. Vykubalo se pěkné dětské hřiště, ale bez finanční pomoci obce by to nešlo. Ta totiž nakoupila potřebné prolézačky a hrací prvky.

Další hřiště, které bylo vlastně vytvořeno jako první, je umístěno v Dolních Jirčanech na návsi za

bývalou Jednotou. Bohužel je často ničeno nočními vandaly, převážně návštěvníky restaurace Na Kopečku. Opravy už stály víc než vybudování nového hřiště. Dříve byla na tomto místě skládka a než se začalo stavět hřiště, pozemek prošel kompletní rekultivací a nevhodný materiál byl odvezen. Hřiště v současné době vypadá tak, jak vypadá, a z hlediska bezpečnosti je velmi často nevhodné pro hrající si děti, jelikož po víkendů ze dřeva trčí hřebíky, které zaměstnanci obce musí pravidelně opravovat. Navíc je toto hřiště využíváno školáky – školní družinou.

Bereme-li hřiště v Dolních Jirčanech, pak třetí malé hřiště je umístěno mezi řadovými domky a bylo vybudováno společností Staving Olomouc, s.r.o. Je určeno těm nejmenším se skluzavkou a houpačkami, a právě tato firma podmínky územního rozhodnutí – kde se zavázala vytvořit něco užitečného pro obec ze svých nákladů – splnila. Hřiště je sice nejmenší, ale bohatě využívané a rozhodně vystačující.

Úplně nejstarší je oplocené hřiště na Sídlišti Štědrík, které bylo loňského roku vylepšeno, a na jaře letošního roku chystáme instalovat dětskou skluzavku. Zastupitelstvo toto přání rodičů respektuje, takže ke kovovému kolotoči a prolézačkám přibude určitě i ona vytoužená skluzavka. Toto hřiště je umístěno pod okny občanů ze sídliště, takže je celkem hlídáné a vandaly neničené.

V současné době je podán návrh na další úpravu hřiště na školním pozemku, ale hledáme i další lokality, kde by mohly vzniknout nové sportovní plochy, třeba pro teenagery. S hledáním vhodné plochy a návrhem na její využití nám pomáhají i naši spoluobčané, zejména pan Vácha.“

V naší obci stále přibývá nových občánků, což je vidět z počtu nově narozených dětí. Bohužel trvale hlášených osob je zde stále málo, ale všichni ostatní, tedy i ti „nehlášení“, využívají a zatěžují naši infrastrukturu. Mnozí z vás zřejmě nevědí, že podle trvale hlášených občanů v obci se odvíjejí i její příjmy. Tedy: čím více lidí bude u nás trvale hlášeno, tím dostane obec od státu více peněz. Všiml jste si vůbec vybudování nových chodníků, rozmístění dopravních značek, opravy školy, dětských hřišť...?

*Připravila: mk*

*Foto: archiv obce*



Hřiště v Dolních Jirčanech, návěs

# Novinky ze školy



## Zápis k přijetí dětí k předškolnímu vzdělávání

pro školní rok 2006/2007 do mateřské školy, součásti Základní školy a Mateřské školy Psáry, okres Praha-západ, se koná dne **15. března 2006 od 13.00 do 18.00 hodin** v budově mateřské školy, Pražská 155, Psáry-Štědřík.

Přijďte i se svým dítětem a nezapomeňte s sebou vzít občanský průkaz, rodný list dítěte a dobrou náladu.

**Při zápisu obdržíte formulář žádosti o přijetí dítěte k předškolnímu vzdělávání, který vyplněný odevzdáte v mateřské škole ve dnech 29. nebo 30. 3. 2006 mezi 13.00 a 18.00 hod.**

Rozhodnutí o přijetí, nebo nepřijetí v souladu se stanovenými kritérii bude vydáno do konce dubna 2006.

Těšíme se na Vás!  
*Mgr. Milena Trůblová*  
*ředitelka školy*

## Kritéria pro přijetí dětí

**k předškolnímu vzdělávání do mateřské školy, součásti Základní školy a Mateřské**



## školy Psáry, okres Praha-západ na školní rok 2006/2007

Do mateřské školy se přijímají děti s trvalým pobytem obou zákonných zástupců (nebo samoživitele) a přijímaného dítěte v obci Psáry na základě řádně vyplněné přihlášky, a to v pořadí podle následujících kritérií:

- **dítě, které dosáhne do 31. 8. 2007 šesti let věku, nebo starší,**
- **dítě samoživitele žijícího s dítětem (dětmi) osamocené,**
- **dítě rodičů (zákonných zástupců), kteří jsou oba v pracovním poměru nebo samostatně podnikají.**

Pokud po přijetí dětí podle shora uvedených kritérií zůstanou volná místa (kromě rezervy pro přijímání dětí podle písm. a) v průběhu roku), budou přijati sourozenci dětí, které již navštěvují mateřskou školu a kteří nesplnili žádné z uvedených kritérií pro přijetí, případně děti ostatních zájemců.

### Adresa školy:

Hlavní 12, 252 44 Psáry, tel./fax: 241 940 657,

e-mail: skolapsary@seznam.cz

Kontakt na ZŠ a MŠ Psáry

ZŠ - tel.: 241 940 657,

e-mail: <http://www.skola.cz>,

adresa: Hlavní 12, 252 44 Psáry

MŠ - telefon: 241 940 661,

Pražská 155, 252 44 Psáry

MŠ a ŠD U Lípy - tel.: 731 506 029,

tel. ŠD: 731 612 480, Hlavní 13, 252 44 Psáry

## NAŠE ŠKOLA

### Malé ohlédnutí

Vyhlášení výsledků soutěže „O nejhezčího Mikuláše, čerta, anděla a Ježíška“ bylo velice napínavé. Donesené výrobky byly všechny tak zajímavé a krásné, že si porota vůbec nemohla vybrat. Nakonec byli odměněni kromě pěti nejkrásnějších i všichni ostatní. Cenu si vybíral vždy nejmladší člen rodiny. A už se těšíme na další rodinnou soutěž!

- V předvánočním čase se uskutečnily ve všech třídách ZŠ i MŠ vánoční besídky. Skřítek Školníček, rodiče, babičky a dědečkové se nestačili divit, kolik dětí znají vtípů, písniček, básniček a pohádek.



- Krásná atmosféra besídek vyvrcholila 19. 12. 2005 Vánočním zpíváním v kostele sv. Václava v Psárech – Dolních Jirčanech.
- 17. 1. probíhal v ZŠ zápis dětí do 1. třídy. A skřítek Školníček byl opět u toho – sledo-



val, jestli se o každé děťátko dobře starají pohádkové postavičky z kouzelného lesa, ve kterém si budoucí prvňáček nejprve pohrál a pak sledoval i povídání dětí s učitelkami. A že byly všechny děti moc šikovné, dostaly malý dáreček.



- A vysvědčení za první pololetí si Školníček také nenechal ujít. V noci si je všechna prohlédl a byl moc spokojený. Jen několik dětí se musí trochu polepšit, ale jinak se všechny pilně učí, a to je moc dobře.



## NAŠE ŠKOLA

### Co nás čeká

Roční plán ZŠ a MŠ Psáry  
II. pololetí 2005/2006

### ÚNOR

Vyhlášení velké rodinné soutěže „O nejtípnějšího velikonočního zajíčka, beránka a nejkrásnější velikonoční kraslici“ pro MŠ a ZŠ

02. 02. Projektové vyučování v ZŠ

03. 02. Pololetní prázdniny

03. 02.–10. 02. Zimní škola v přírodě –  
Vítkovice v Krkonoších

06. 02.–03. 04. Plavání – MŠ, bazén  
v Hloubětíně

08. 02. Divadlo v MŠ – „10 malých  
černoušků“

20. 02.–26. 02. Jarní prázdniny

23. 02. Maškarní karneval v MŠ,  
dopoledne

28. 02. Odpolední seminář pro  
pedagogické pracovníky  
„Práce s dětmi  
s dysfunkcemi“

### BŘEZEN

Žabka Mária vyhláší soutěž „O nejchytřejší rosničku“

Vrána Jiřina vyhláší taneční soutěž pro MŠ  
i ZŠ

15. 03. Zápis do MŠ  
13.00–18.00 hodin

22. 03. Divadlo v MŠ  
„Kocouři trampoty“

28. 03. Den učitelů

29. 03.–30. 03. Vrácení vyplněných přihlá-  
šek do MŠ od 13.00 do 18.00

Mgr. Milena Trůblová  
ředitelka školy

## INZERCE

Českomoravská  
stavební spořitelna



Na těchto základech můžete stavět

vyhlašuje výběrové řízení na pozici

### OBCHODNÍ ZÁSTUPCE

pro region Praha-západ

- Co uvítáme:** zkušenosti, ŘP sk. B  
kultivované vstřícné vystupování  
ochotu učit se z každodenní praxe  
pochopení pro existenční priority rodin
- Co nabízíme:** společenskou prestiž uznávané firmy  
volnou pracovní dobu  
podmínky pro bezplatné vzdělávání  
kompletní marketingovou podporu  
možnost nadstandardních příjmů  
auto, notebook, svěření kmene klientů

**Kontakt a bližší informace:**

**Dana Vávrová**

obchodní ředitelka

Tel.: 723 778 570, e-mail: [dana.vavrova@volny.cz](mailto:dana.vavrova@volny.cz), [dana.vavrova@cmss-oz.cz](mailto:dana.vavrova@cmss-oz.cz)

## Z OBCE

### SDĚLENÍ PRO OBČANY

#### ● Matriční úřad

Ministerstvo vnitra ČR vyhovělo naší žádosti o zřízení matričního úřadu v Jesenici pro obec Jesenice, Vestec a Psáry s účinností od 1. ledna 2006.

Matrika vede matriční knihy narození, manželství a úmrtí, vydává z nich matriční doklady a vyřizuje:

- žádosti o vyhotovení nového občanského průkazu a cestovního pasu (podat žádosti o vyhotovení občanského průkazu a cestovního pasu lze i nadále přímo na MěÚ Černošce, Podskalská 19, Praha 2),
- žádosti o uzavření manželství,
- žádosti o změnu a jména příjmení,
- žádosti o uznání otcovství,
- žádosti o výpis z rejstříku trestů,
- žádosti o vydání osvědčení pro uzavření církevního sňatku,
- žádosti o vydání vysvědčení o právní způsobilosti k uzavření manželství našeho občana v cizině,
- žádosti o vyhledávání v matričních knihách a nahlášení občanů do matričních knih a sbírek listin,
- přijímání žádostí o osvědčení o státním občanství České republiky.

#### Úřední hodiny:

pondělí a středa od 8.00-12.00 a 13.00-17.00 (jako OÚ a SÚ)

#### Matrikářka:

Hana Rousová (zástup Kateřina Součková)

#### Kancelář:

OÚ Jesenice, 1. patro, dveře č. 7, tel.: 241 021 741

#### ● Poplatky za odpady

Připomínáme, že koncem února 2006 je povinnost každého občana zaplatit poplatky za odpady. Cena se v letošním roce nezměnila a podrobné informace obdrželi všichni občané na letáčích. Podrobné informace najdete rovněž na webových stránkách obce.

#### ● Poplatky za psy

Pejskaři, nezapomeňte, že i za pejska musíte zaplatit.

#### ● Tetrapack nádoby

Například nádoby od džusů a trvanlivého mléka, tzv. tetrapack, jsou z jedné strany papírové, uvnitř však mají alobalovou či jinou folii. Po upotřebení se sešlápnu a vhodí do nádoby s označením „NÁPOJOVÉ KARTONY“. Plastové víčko, pokud ho děti nesbírají ve škole, patří do plastu. V době uzávěrky tohoto čísla se připravují brožury pro všechny občany i chatáře o tetrapackových obalech.

### CO SE MĚNÍ...

#### ● Kuřáci

by měli vědět, že podle zákona č. 379 Sb. se od 1. ledna 2006 zakazuje kouření ve školách, v kinech, divadlech, sportovních halách, v budovách státních úřadů, na nástupištích a dalších veřejně přístupných místech. Za přestoupení zákona se tedy například pokládá kouření v přístřešku stanice hromadné dopravy.

V restauracích podle hlavního hygienika Michaela Víta však stále platí zásada, která dovoluje kouřit jen v restauracích se zvláštními prostorami pro kuřáky a dostatečným větráním.

#### ● Nové pravomoci městské policie

Od 1. ledna 2006 platí rozšíření pravomoci obecních a městských policií. Umožňuje jim kontrolovat osoby pod vlivem alkoholických či toxických látek. Strážník tak může vyzvat řidiče, aby se podrobil orientační zkoušce na alkohol. Má také pravomoc nechat člověka, který je pod vlivem takových látek, odvést k lékařskému vyšetření či na záchytnou stanici. Městská policie tak může zasáhnout i proti osobám, které popíjejí alkohol na veřejnosti.

– informace z obecního úřadu  
– praktické informace  
– kontaktní údaje  
– statistiky  
– historie, památky  
– turistické informace  
– mapy, diskuze, ankety  
– a další

**www.psary.cz**  
oficiální stránky obce Psáry



## Fotbalový klub SK Čechoslovan Dolní Jirčany

Tento klub, jehož oddílovými barvami je červená a bílá, se těší na další sezonu a přináší všem nejen nové, ale převážně potřebné informace. Hraje se zde fotbal a nově i volejbal. Navíc mají u svého hřiště koutek (velmi pěkné dětské hřiště) vyhraněný výhradně malým dětem.

„Rádi bychom,“ říká Jiří Olmer, „dali dohromady historii svého klubu. Hledáme proto pamětníky, kteří by se rádi podělili o své vzpomínky z tohoto fotbalového oddílu.“

V současné době má SK Čechoslovan Dolní Jirčany 136 členů ve fotbalovém oddílu. Dvě fotbalová mužstva dospělých hrají III. a IV. třídu okresu Praha-západ.

Nově vznikající volejbalový oddíl má zhruba 20 členů. Jedná se o smíšené družstvo v převážně dorosteneckém věku, které je na počátku své hráčské dráhy. V jarním období chystá klub rekonstruovat současný sklad na kabínu pro volejbalový oddíl, která by měla sloužit i jako klubovna. Rovněž by letos rádi nový povrch hřiště, aby se všem lépe hrálo.

Nejdůležitější a snad nejradostnější se SK Čechoslovanu Dolní Jirčany jeví spolupráce se sportovním makléřem, firmou Gepard sport. V době uzávěrky Psárského zpravodaje se však zatím jedná o výběrové řízení.

Veškeré potřebné informace najdete na nově vytvořených internetových stránkách <http://muj-web.cz/Sport/skechoslovandolnijiracany>.



## INZERCE

**PROPLATÍM I ZPĚTNĚ VAŠE  
NÁKLADY NA BYDLENÍ.**

**HOTOVÉ PENÍZE NA COKOLIV.**

**DO 100 TISÍC BEZ RUČITELE,**

**SPLÁTKA 1020 Kč/MĚSÍC.**

**VOLEJTE: 723 778 570**

**Zdědili jste nemovitost?  
Rozvádíte se?  
Přijedu a vyplatím podíl  
na nemovitosti.**

**Kontakt:**

**723 778 570**

**Kupujete nebo řešíte rekonstrukci vašeho bydlení?  
Potřebujete peníze? Nechcete utratit všechny své úspory?  
Volejte: 723 778 570**

## REPORTÁŽ

# Dětská lékařka v místě bydliště

Jak by se vám líbilo mít dětskou lékařku v místě bydliště, která by ve večerních či nočních hodinách zajistila pohotovostní službu? Dnes vám představujeme MUDr. Evu Bartošovou, praktickou lékařku pro děti a dorost. Bydlí v Dolních Jirčanech. A právě ona je vašim dětem k dispozici ve dne v noci.

**Paní doktorko, jak vás napadlo otevřít si soukromou praxi právě v této lokalitě?**

Po promoci na Karlově univerzitě jsem pracovala čtyři roky v okresní nemocnici ve Vsetíně, čtyři roky ve Fakultní nemocnici v Motole a pak jsme pracovala v Centrální poliklinice v Praze. Když jsem viděla, jak se zdejší region rozvíjí, rozhodla jsem se, že by bylo dobré otevřít si praxi v domácím prostředí. Také pro rodiče je příjemnější, když mají dětského lékaře při ruce a nemusejí dojíždět.

**Jako dětská lékařka pro děti a dorost můžete ošetřovat všechny děti?**

Mohou ke mně chodit děti od narození do 19 let, výhledově se uvažuje i o vysokoškolských studentech, ale v současné době jsou dána kritéria do 19 let.

Pokud maminka čeká dítětko, může se u mě zaregistrovat už během těhotenství. Některé gynekologické ordinace chtějí, aby maminka, která přijde do porodnice, měla s sebou adresu pediatra. Jakmile totiž přijde maminka s miminkem z porodnice domů, má předepsanou návštěvu pediatra a miminko je vyšetřeno v domácím prostředí.

**A kdy následuje další prohlídka?**

U kojence je předepsáno devět preventivních prohlídek za rok, které jsou převážně spojené s očkováním, a jsou hrazeny pojišťovnou. Maminky prvoroďičky jsou nezkušené a většinou potřebují poradit častěji, než stanovuje zákon. Není žádný problém domluvit si po telefonu schůzku a vyjasnit si kojení, výživu miminka, zkrátka cokoli.

Pak následují prohlídky v předškolním věku, zpravidla ve třech, pěti a sedmi letech. Jsou spojeny s dalším možným očkováním, ale prověřují například i zrak nebo dutinu ústní včetně chrupu. Mnoho bonbonů či cucání sladkého medu a špatné čištění mléčného chrupu způsobuje ukládání cukru okolo dásní a zoubky se kazí. Pravdou je, že nyní už více maminek dbá na správnou výživu a dají dítěti chroupat třeba sladkou mrkev, ale stále přezívají názory, že například sladká kobliha je vhodný pokrm.

**Se stoupajícím sortimentem potravin přibývá jí i alergie...**

Zboží na trhu je opravdu v široké škále výběru a u malých dětí musíme dávat pozor na alergie. Jednak se může jednat o dědičné sklony a jednak musíme být opatrní při podávání prvního ovoce, jako jsou jahody, citrusy, kiwi. Také mořské plody mohou

vytvořit alergickou reakci, třeba v kombinaci s rajskými jablčky. A ještě bych chtěla zdůraznit, že nejen mnohé sladkosti obsahují různé chemické složení přísad, tedy přísad většinou prodlužujících trvanlivost výrobku, a i ty mohou způsobovat alergie. Ale to už je zase jiná kapitola nemocí.

**Je známo, že pitný režim u dětí je velmi důležitý, i tady zřejmě platí omezení cukru...**

Na sladké nápoje bych děti vůbec nezvykala, osvědčené jsou minerálky bez bublin, dobrá voda nebo korunná a čaje. Pozor na ovocné šťávy z hlediska alergií, ty doporučuji ředit a vůbec dětem nepřísluší koly a sladké limonády. Také rajská šťáva je pro kojence nevhodná právě z hlediska možnosti alergické reakce. Pitný režim rozhodně ano, ale nikoliv aby kojeneček pil hodně (třeba litr) v noci. Dítě se v noci napije a položí, tekutiny se vracejí zpět a může dojít k častějším průduškovým onemocněním. Návykové noční pití může zhoršit nemocnost dítěte. Ale aby bylo jasné: určitě pít hodně a převážně přes den.

**V našem státě je dětská lékařská péče na velmi dobré úrovni, včetně očkování, které dětem zajistí potřebné protilátky. Některá očkování jsou však dobrovolná. Můžete našim čtenářkám očkování trochu přiblížit?**

Očkování rozdělujeme na povinné a dobrovolné. První očkování nastává v porodnici, tzv. kalmetizace proti tuberkulóze (TBC), zdravotní děti ji absolvují v porodnici. Reakce na levém ramínku se někdy objeví až po šesti týdnech, často se maminky vyděsí, ale je to jen reakce proti tuberkulóze, která někdy trvá déle. Než reakce zmizí, nemůže proběhnout další očkování. Ale to hlídá dětský lékař.

První očkování pediatrem se uskutečňuje mezi 9-12 týdnem věku kojence za předpokladu, že je dítě vpořádku, dosáhlo potřebnou váhu a je zhojeno ramínko. (Pozn. red.: jizvu po kalmetizaci si hlídají i TBC poradny – pro náš region sídlí poradna na Karlově náměstí). Očkuje se tedy proti pěti infekčním nemocem: záškrtu, tetanu, černému kašli, hemofilu, zánětu mozkových blan a žlutence typu B. Později, většinou v březnu květnu se očkuje obrna na lžičku, její termíny jsou předepsány hygieniky. Toto všechno jsou očkování do jednoho roku a pak nepravidelně následují některá přeočkování – opět vše pohlídá pediatr.

**A co nový trend očkování, využívá se?**

Máte na mysli tzv. Hexavakcinu, o níž se maminky dozvědí už v porodnici. Je v ní zahrnuto všech šest očkování včetně obrny najednou v jedné injekci. Maminky se nemusí bát přehnané reakce, jedná se však o relativně drahé očkování. Maminka si ho hraří sama, kupuje v lékárně a cena se pohybuje v rozmezí 1600-1800 za jednu aplikační dávku. Dítě musí postoupit tři dávky, čili celková cena se trojnásobí.

## REPORTÁŽ



V této kombinaci - Hexavakcině - je nově upravena očkovací dávka proti černému kašli, zatímco v očkování ze zákona a hrazeno pojišťovnou se očkují dvě injekce do každé strany zadečku. Ale i toto hrazené očkování je dětmi převážně snášeno dobře. Pokud se maminka rozhodne pro očkování ze zákona, je stejně kvalitní jako moderní trend Hexavakcinou. A pokud by nastala u dítěte nějaká větší reakce, pak má maminka možnost získat šetrnější očkování ze zákona. Záleží opravdu na mamince, jak se rozhodne.

**Někteří rodiče odmítají očkování, myslíte, že je to rozumné?**

V současné době, kdy je větší migrace, tedy větší stěhování lidí, si myslím, že očkování je rozhodně vhodné. Zde bych připomněla opatrnost při cestování s velmi malými dětmi. V některých zemích se stále vyskytují nebezpečné choroby. Tam, kde nejsou tyto choroby proočkovány, pak může dojít k epidemii. A tím, že rodiče nechtějí a nenechají očkovat dítě, zcela jistě riskují jeho život.

**Ještě následují další očkování, kdy?**

V patnácti měsících jsou předepsána očkování: spalničky, zarděnky a příušnice, v pěti letech přeočkování proti záškrtu, tetanu a černému kašli a ve čtrnácti letech se očkuje tetanus. To jsou všechna povinná očkování. V současné době se ještě doočkávají dvanáctileté děti na žloutenku typu B – ty, co nebyly očkovány v kojeneckém věku. Je to proto, že toto očkování začalo být povinné teprve před pěti lety a je potřeba doočkovat celou populaci. Vše si však hlídá dětský lékař, nemusíte mít žádný strach.

**Dobrovolná očkování, která přicházejí v naší republice v úvahu, jsou jaká?**

Jedná se o klíšťovou encefalitidu. (Pozn. red.: nemá žádnou souvislost s lymeskou nemocí, klíšťovou borreliózou – to je zcela jiné onemocnění, na které u nás není dostupné očkování pro lidi.) Doporučuji hlídat si každoročně mapu hygienických stanic a v místech postižených velkým výskytem klíšťat doporučuji očkovat. Je vhodné i pro dospělé, kteří chodí častěji do přírody. I toto očkování probíhá v několika fázích a následnými přeočkováními. První vakcínu je vhodné aplikovat právě v tuto zimní dobu.

Užitečné očkování je proti meningokokovému onemocnění. V současné době je na trhu celoživotní vakcína proti typu C, stojí kolem 750 korun. Sice meningokoku jsou tři typy, ale typ C je nejrychleji probíhající onemocnění a nejnebezpečnější. Rizikovou skupinou jsou nejvíce předškolní děti a adolescenti, tedy mezi 15. a 20. rokem, kteří se pohybují v kolektivech, na diskotékách atd. Myslím si, že se toto očkování vyplatí v kterémkoliv věku.

Další dobrovolné očkování je možné proti žloutence typu A.

**Mluví se o očkování proti rakovině děložního čípku...**

Pro příští rok se ještě neplánuje, ale v budoucnu se u dívek pravděpodobně uskuteční v patnácti letech očkování proti rakovině děložního čípku v rámci prevence. O podrobnostech budou rodiče určitě informováni pediatrem.

**Jak má maminka připravit dítě k lékaři?**

Rozhodně s klidem a snažit se vysvětlovat, co se bude u lékaře dít. Ale jedná se o velmi individuální přístup. Některé děti jsou schopny dva dny před očkováním brečet a v ordinaci jsou nepřítomné, pak je možná zbytečné mluvit o očkování a dítě stresovat. Na druhé straně jsou děti, které berou jako zradu, když se jim o očkování neřekne. Ale jsou také děti, jimž vadí, že se v ordinaci svlékají, měří a váží. Ale pokud jsou nenásilné a třeba formou hry informovány o vyšetření, pak nebyvají komplikace v ordinaci.

**Vyjíždíte jako pohotovostní lékařka?**

Samozřejmě. A vidím jako klad, když dítě znám, vím například o jeho alergiích či psychických reakcích na vyšetření nebo na aplikovaný lék.

**Nepodceňujeme v žádném případě očkování. A to i v případech, kdy vyjíždíte do ciziny. Vždy se spojte s hygienickou stanicí, která vám upřesní a nabídne vakcíny potřebné k vaší cestě do zahraničí. Určí termíny očkování i přeočkování. A protože některé vakcíny jsou živé látky, další potřebné očkování můžete získat třeba až za 4-6 týdnů. Proto před cestou, zvláště do některých exotických krajů, je třeba a hlavně s předstihem zjistit co a jak.**

*Text a foto: Monika Kábová*

**Kontakt: [www.neonatologie.cz/bartosova](http://www.neonatologie.cz/bartosova)  
Tel.: 261 911 805, mobil: 732 925 245**

# Obvodní oddělení, Jílové



K vánoční pohodě vám popřál kpt. Josef Schüt především hodně zdraví, bezpečnost při jízdě a opatrnost při používání pyrotechniky. Je vidět, že jste jeho rady neodmítli. Nikdo neutrpěl vážné zranění při manipulaci s pyrotechnikou, nikdo nebyl vážně zraněn.

Jeho nástupce, který bude naše čtenáře provázet Psárským zpravodajem, nadporučík Zdeněk Chalupa, nám potvrdil, že k žádným vážným dopravním ani trestným činnostem nedošlo.

Jak to tedy vypadalo se situací v našem regionu:

- V prosinci byla v této lokalitě zadržena skupina lidí zabývajících se krádežemi převážně měděných okapů.
- V období od konce září došlo ke spáchání zhruba 18 trestných činů a 5 přestupků. Přestupky se rozumí porušování občanského soužití a občas nějaké odcizení drobného majetku, např. kola.
- K předvánočním krádežím v prodejnách a restauracích došlo ve třech případech.
- V osmi případech došlo k drobnému ublížení na zdraví, k šarvátkám.
- Psáry, Dolní Jirčany a přilehlé chatové oblasti se na trestné činnosti podílejí v současné době zhruba 6 %, což není mnoho.

„Pokud porovnáme situaci s celým naším regionem,“ říká nprap. Chalupa, „bylo zaevidováno pouze 23 událostí. Pro některé čtenáře se to zdá dost, pro Policii ČR



není tento stav nejhorší. Je vidět, že činnost policie se v tomto regionu zlepšuje. Ale trestní činnost nás stále trá-

pí, jedná se především o odcizování vozidel, o vloupání do rekreačních chat a u novostaveb a domků dochází k odcizování majetku. S tím samozřejmě souvisí jeho řádné zabezpečení, což mnohdy není.

S odcizením vozidel zase souvisí vloupání do vozidel. Stále totiž platí zásada nic nenechávat v autě. Lidé jsou s touto situací neustále seznamováni, ale ve vozidlech nechávají celé nákupy. Přijedou pozdě večer, je jim zatěžko náklad vyložit a ráno přijdou k vykradenému vozidlu.

V chatových koloniích je pak situace s vykrádáním nepravdělná, přes zimní období majitelé tolik chaty nehlídají, ale faktem je, že k vykradení chaty může dojít kdykoliv, třeba na jaře, kdy jejich majitelé navážejí dražší věci zpět do chat a zlodějové opět mají příležitost. Ale zdůrazňuji, že „návštěvy“ v chatách jsou opravdu nepravdělné.“

## Řidiči, pozor!

Mezi Jílovým a Psáry a dále mezi Dolními Jirčany a Jesenicí dávejte pozor na vozovkách. Dochází k náledí a na silnici patří jen dobře vybavená vozidla. Zimní pneumatiky nejsou sice u osobních vozidel u nás povinné, ale dobří a zkušení řidiči vědí, že zimní přezutí je nutné a vozidlo při kolizi reaguje rozhodně lépe než na letních „klouzačkách“.

- Každé 3 minuty dojde na českých silnicích k dopravní nehodě!
- Každých 17 minut je při nehodě lehce zraněn člověk!
- Každou 7. hodinu zemře v důsledku nehody 1 člověk!

Víte, že je v České republice ročně odcizeno

- 25 000 vozidel?
- 6000 součástek vozidel?
- 65 000 věcí z vozidel?

K prevenci a dodržování bezpečnosti silničních pravidel se vrátíme v příštím čísle zpravodaje.

mk

# Ohlédnutí

Mikulášské odpoledne se 3. prosince 2005 konalo pro všechny děti. Čert s Mikulášem a andělem rozdával dárečky úplně všem. Někdo čerta pořádně zlobil a poňoukal, jiní se báli a s pláčem se ukrývali za dospěláky. I to však patří k pořádné mikulášské. Tuto akci společně pořádaly SK Rapid Psáry, SHD Psáry a KDU-ČSL Psá-



ry. Tato místní tradice přilákala nejen děti, ale i dospělé.

# Z hvězdičky stálice



Před dvaatřiceti lety zvítězila Helena Vondráčková v soutěži Hledáme nové talenty. Následovala Červená řeka a kolotoč známých písní v podání Heleny Vondráčkové se roztočil. Tento mezník změnil Heleně Vondráčkové celý život. Dne 9. 12. 2005 navštívila tato zpěvačka Kulturní sál v Jesenici, aby zazpívala v předvánočním čase své hity. Pozvání na tuto zajímavou akci přijalo mnoho vzácných hostů, například apoštolský nuncius Diego Causero i kardinál Vlk. Akci pořádala s místními spolky KDU-ČSL s přesvědčením, že podobná setkání známých osobností pomáhají utvářet vztah k místu, kde žijeme a pracujeme.

Helena Vondráčková opět ukázala, co umí.



## PROBLEMATIKA ODPADŮ

# Seriál o třídění a recyklaci odpadů

### 2. díl: JAK vše funguje v zahraničí? Zkušenosti z Evropské unie

V minulém čísle jste se poprvé seznámili s novým seriálem, který vám odpoví na časté otázky. Už víte, proč třídíme odpady a co je to recyklace. Tentokrát se dozvíte, jak třídění a recyklace odpadů funguje v Evropské unii.

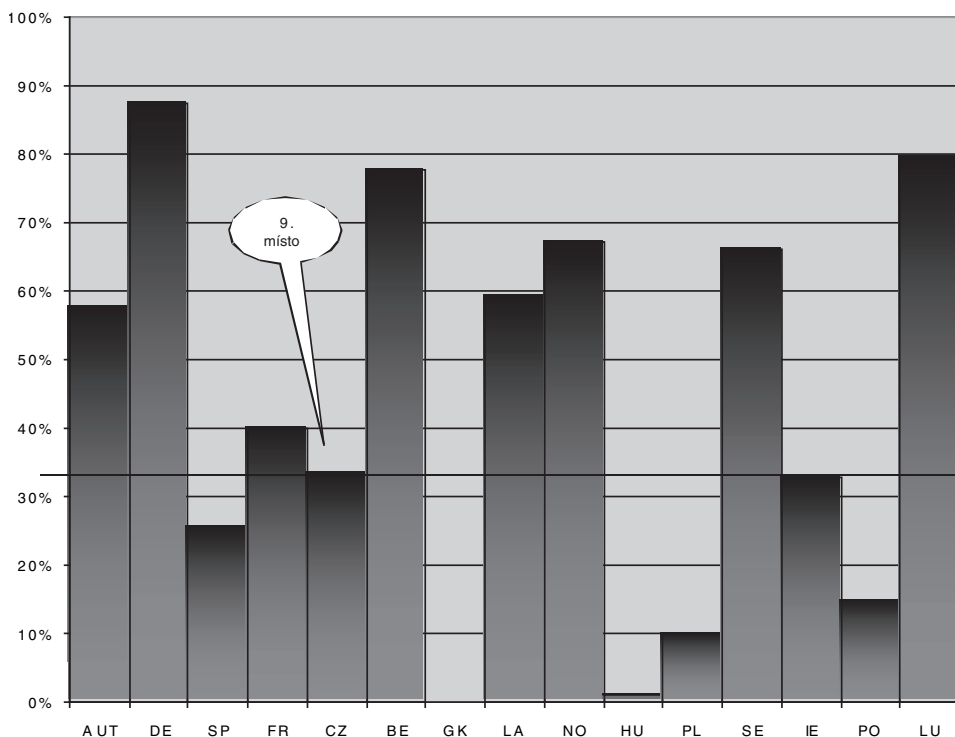
Ve většině zemí Evropské unie fungují tzv. **systémy využití odpadů z obalů**, kterým se také říká systémy Zeleného bodu (o značce Zelený bod jste se dozvěděli minule). Princip těchto systémů je jednoduchý: firmy (výrobci, plniči, distributoři, dovozci) jsou zodpovědné za zpětný odběr a využití odpadů z obalů. Aby se mohly těchto povinností zhostit, založí neziskovou obalovou společnost, která poté koordinuje aktivity spojené s recyklací a využí-

tím odpadů z obalů v dané zemi. Přitom spolupracuje s partnery z těchto oblastí: průmysl, obce, odpadářské firmy a v neposlední řadě také veřejnost. U nás působí autorizovaná obalová společnost EKO-KOM, a.s. (více informací najdete na [www.ekokom.cz](http://www.ekokom.cz)).

#### A jak se vlastně odpady v jednotlivých zemích třídí?

Princip je všude stejný, sbírají se většinou tři materiály: sklo, plasty (nebo všechny obaly) a papír.

- **SKLO** – systém sběru donáškový – tzn., že musíte odpady donést do kontejneru umístěného na ulici poblíž vašeho domu. V některých zemích se sbírají dvě nebo tři barvy skla.
- **PLASTY** – většinou také donáškou do kontejnerů. V Německu, Rakousku, Belgii





## PROBLEMATIKA ODPADŮ

a Lucembursku používají pytle a nádoby pro každou domácnost – tomu se říká odvozný systém. V některých zemích se sbírá tzv. „lehká obalová frakce“ – např. v Německu můžete do žlutého kontejneru vhodit kromě plastů i plechovky a nápojové kartony (krabice od džusů a mléčných výrobků).

- **PAPÍR A LEPENKA** - ve většině zemí donáškový systém, někdy nádoba pro každou domácnost. Často se papírové obaly sbírají společně s dalšími odpady z papíru (časopisy a noviny).

Informace o systémech třídění a recyklace odpadů v jednotlivých zemích naleznete na [www.pro-e.org](http://www.pro-e.org). Na této stránce jsou také „prokliky“ na webové stránky všech organizací v Evropě.

**A teď trochu zajímavých čísel:**

- už **18 zemí v Evropě** provozuje systémy využití odpadů z obalů a používá značku ZELENY BOD
- více než 400 miliard obalů je označeno

ZELENYM BODEM (a vy už z minulého dílu víte proč)

- více než **200 milionů obyvatel** má možnost třídít odpady v systémech využití odpadů z obalů
- v roce 2002 bylo využito (recyklováno)
- více než **12 milionů tun** obalů

**A jak je na tom ČR ve srovnání se zeměmi v Evropě?**

Jak vidíte v grafu na str. 24, jsme na 9. místě ze všech 18 zemí, kde fungují systémy Zeleňého bodu.

*Tento seriál pro vás připravuje autorizovaná obalová společnost EKO-KOM, a.s., která se stará o recyklaci a využití odpadů z obalů. Tato společnost již od roku 1997 provozuje školní program, jehož patronem je Tonda Obal – odborník na třídění a recyklaci odpadů. Můžete mu zasílat otázky na e-mail: [tonda@ekokom.cz](mailto:tonda@ekokom.cz), nebo navštívit jeho web [www.tondaobal.cz](http://www.tondaobal.cz) (web je určen dětem, ale možná tam také najdete zajímavé informace)*

## INZERCE

# AUTODOPRAVA odvoz fekálií

**tel.: 241 940 881**  
**mobil: 602 504 174**  
**servis, služby do 48 hodin**  
**vozy: IFA a LIAZ**

**VÁCLAV NOVÁK**  
**Psáry 65**

## ■ SPOLEČENSKÁ KRONIKA

Milí občané, v této společenské kronice vás budeme informovat o společenském dění v Psárech a v Dolních Jirčanech. Dozvíte se, co nového se událo a kdo oslavil svá životní jubilea. Chcete-li, aby byla redakce přítomna u vašich oslav, rádi vaše pozvání přijmeme.

### Blahopřání – jubilanti

Počátkem nového roku přejeme těmto jubilantům:

#### Leden

- \* Marie Hrušková oslaví sedmdesáté narozeniny.
- \* Anna Raková počátkem ledna oslaví pětasedmdesátiny.

#### Únor

- \* Marie Pletichová oslaví pětasedmdesáté narozeniny.
- \* Jiřina Líbalová oslaví pětasedmdesátiny.
- \* Marie Křížová oslaví pětasedmdesáté narozeniny.
- \* Miroslav Hrubý oslaví pětasedmdesáté narozeniny.

#### Březen

- \* Růžena Švecová oslaví sedmdesáté narozeniny.
- \* Jarmila Dvořáčková oslaví pětasedmdesáté narozeniny.
- \* Hanuš Nekolný oslaví sedmdesáté narozeniny.

Také tentokrát mají všichni oslavenci krásná staročeská jména. Do dalších let vám přejeme mnoho elánu, shovívavosti pro nás mladší i mnoho lásky v kruhu vašich nejbližších. A nezapomeňte, že humor je kořením života!

Obecní úřad v Psárech,  
za redakci Monika Kábová

## Kam za kulturou



*Regionální muzeum v Jílovém u Prahy  
specializované na zlato v Čechách*

Jílové u Prahy, Masarykovo nám. 16, tel. 241 950 791, fax 241 950 877, e-mail: regmuz@cbox.cz, <http://www.muzeumjilove.cz>

Otevřeno: denně mimo pondělí (pokud není svátkem) leden-květen 9-12 a 13-16 h, červen-srpen 9-17 h, září-prosinec 9-12 a 13-16 h. Vstupné: základní 30 Kč, snížené 15 Kč, rodinné 70 Kč.

Stálé expozice:

**Historie těžby a zpracování zlata v ČR**

**Z historie regionu**

**Tramping a turistika v jižním okolí Prahy** (vzhledem k rekonstrukci je tato stálá expozice uzavřena)

**ŠTOLA sv. JOSEFA:** listopad-březen: pouze pro skupiny nad 5 osob pouze na tel. objednávku 241 950 791

## ...A NĚCO PRO ZÁBAVU

### Dětem



Milé děti, hádanky jsou tu opět pro vás. Řešení najdete na str. 31. Pokud někdo z vás píše verše či krátké povídky a máte-li zájem o jejich otištění v tomto časopisu, neváhejte a kontaktujte mě. ( Mgr. Monika Kábová, mobil 606 310 655, tel. 281 862 468, mfkaba@post.cz). Rádi je uveřejníme.

**Pro všechny máme hádanky, to abyste si museli (všichni) namáhat své hlavinky. Tak jdeme na to!**

#### Hádejte!

1. Ti menší mají úkol. Nakreslete co nejvíce věcí, které začínají písmenem vašeho příjmení. Někdo tedy bude malovat od písmene C, jiný třeba od písmene R. V některých případech to bude obtížné.

2. Lev sežere ovci za dvě hodiny, vlk za tři hodiny, pes za šest hodin. Za jakou dobu by ji sežrali společně?

3. Na pánvi se opékají topinky. Opečení každé strany trvá 30 sekund. Na pánvi se vejdu současně dvě topinky. Za jakou nejkratší dobu lze opéct tři topinky?

4. Odsouzenec k smrti žádal krále o milost. Král odpověděl, že o milosti rozhodne los. Odsouzenec dostane sáček s dvěma kuličkami, bílou a černou. Vytáhne-li bílou, bude volný, vytáhne-li černou, bude popraven. Žalářík však vězni prozradil, že se ho král chystá podvést, v sáčku budou obě kuličky černé. Přesto však odsouzenec dosáhl toho, že byl omilostněn. Jak to provedl?

5. Sudoku je zajímavý hlavolam, který se z Japonska rozšířil do celého světa. Nepotřebujete znát slova, stačí jen trochu trpělivosti. Doplňte tabulku tak, aby každý řádek a každý sloupec i každé pole o 4 políčkách obsahovaly všechna čísla od 1 do 4. Žádné číslo se nesmí vyskytovat dvakrát v jedné straně. Některá čísla jsme vám už napověděli.

3			
		1	3
4	2		
			4

### Pro pokročilé věkem



Máme tady opět jeden logický problém. Jeho vyluštění najdete v příštím čísle časopisu. Je zima, tak hurá za sportem!

#### Zimní sportování

Nováčkoví, Haňkovi, Bernáškoví a Šulcoví (každá rodina měla jedno dítě) jezdí občas v zimě na hory. S tříletou Evičkou stavěli sněhuláka, 14letý Nováčkův syn se pokoušel o slalom, 9letý Honzík ovládal už docela dobře sjezd. Karlíček Šulc je pětiletý. Mezi dětmi je i Mírek. Haňkovi nemají dceru. Kdo sáňkoval? Uveďte celá jména dětí, jejich věk a sportovní odvětví.

**Řešení logického problému z minulého prosincového čísla – Š K O L A**

#### Řešení:

Petr Hašek – obchodní akademie, 3

Jan Jánský – gymnázium, 2

Evžen Klásek – konzervatoř, 1

Saša Tomíček – stavební průmyslovka, 4

### Výstavy



REGIONÁLNÍ MUZEUM  
V JÍLOVÉM U PRAHY

Vás zve na výstavu  
vyšíváných obrázků  
a jiných textilních věcíček našich babiček  
z depozitáře Jílovského muzea

**21. 1. - 1. 5. 2006**

## INZERCE

Dopis od Míši

„Dobrý den. Byla bych moc ráda, kdybyste do časopisu Psárský zpravodaj otiskli tuto moji povídku,“ začíná prosba Michaely ze Psár, která přišla loňského roku mailovou poštou.

### Domeček aneb Nebezpečná hra

*Jmenuji se Míša a ráda bych vám vyprávěla svůj příběh, který se opravdu stal.*

*Jednou, když jsme se sestrou zrovna neměly co dělat, rozhodly jsme si postavit „domeček“ u velkého stromu, který roste na rozmezí potoka a pole. Když jsme přišly na místo a rozhlédly se, zjistily jsme, že strom i jeho blízké okolí jsou docela v zaneřáděném stavu. Okamžitě jsme se pustily do práce. Staré zrezlé pletivo, které se tu ledabyle válelo, jsme vyprostily z náručí kopřiv a posunuly na místo, kde by nám v další výstavbě nemělo vadit. Bohužel se mi podařilo se o to pletivo říznout do ruky. Aby toho nebylo málo, z rány mi začala téct krev, a tak jsem si ruku omyla v potoce. Hned potom jsme začaly sbírat pohozené a rozbité hrníčky, abychom si je mohly poskládat do „kuchyně“. Nastal večer. Začínalo se stmívat, a tak jsme výstavbu odložily na další den. Ráno, když jsme se probudily, šly jsme hned do domečku. Nikdy by nás nenapadlo, že můžeme v poli potkat hladového psa, který tu občas slídí. Jak jsme ho zahlídly, daly jsme se na úprk. Až doma jsem si uvědomila, kolik chyb jsme za tyto dva dny udělaly:*

*První byla hned na začátku – hrát si u potoka je velmi nebezpečné! Mohly jsme do něj spadnout. Byly jsme velmi neopatrné.*

*Další byla, když jsme přemísťovaly staré zrezivělé pletivo, o které jsem se řízla a ještě k tomu jsem si umyla ránu ve vodě, o které jsem nevěděla, že je čistá.*

*Jistě všichni víte, že odpadky se nesbírají! To se přece nedělá. Staré hrníčky vypadaly tak hezky, ale sbírat je neměly. Mohly jsme se o rozbité části říznout.*

*Už vůbec jsme neměly chodit na pole, kde běhá neznámý pes. I když jen občas. Nikdy nevíme, kdy přiběhne a rozhodně je rychlejší než my.*

*Dávejte si pozor, co děláte.*

*S pozdravem Michaela G., Psáry*

Milá Míšo, děkuji za dopis.

Jako malá jsem také stavěla domečky a po smetištích sbírala kde co, aniž to rodiče věděli. I tato tajemství, byť nesprávná, měla svá kouzla a s přibývajícím věkem na ně budeš vzpomínat. Ale to říznutí by opravdu chtělo důkladné dezinfekční ošetření!

A hladový pes? Především nezodpovědný majitel, který psa zřejmě vyhnal, si měl uvědomit následky. Což ale neudělá. Mít pejska je hezká věc, ale chce to plno péče. A starosti i finanční částky vložené do pejska mnoho majitelů přestane bavit a pak čtyřnozí „přátelé“, kteří tu byli dávno před lidmi, jsou v tom nejlepším případě vyhozeni na ulici. Psi útulky by mohly vyprávět celé historie, jak je s některými hafany nakládáno. Nedivme se potom, že se chovají zle k dospělých. V tvém případě asi pes zlý nebyl, rozhodně by vás dohonil, je opravdu rychlejší. Ale určitě sama víš, že za chování psa nese zodpovědnost majitel.

Michaelo, piš dál!

Monika Kábová

# CAT

## ZEMNÍ A VÝKOPOVÉ PRÁCE STROJEM JCB 3CX



**JIRÍ ALFERY**

**Hlavní 19, Dolní Jirčany, 252 44 PSÁRY  
tel.: 605 500 281**

**AUTOOPRAVNA****Zdeněk Hiršl**

- mechanické opravy
- výměny olejů
- nástřik podvozku
- seřízení světel
- zajištění STK

**Dolní Jirčany**  
**Javorová 112**  
**tel.: 606 504 929**

*nejlevnější, nejlepší*  
**ŽALUZIE, ROLETY**

**Domykatelné, proti úniku tepla, proti slunci**  
**!! VYKUPUJEME STARÉ ŽALUZIE NA PROTIÚČET !!**  
**! STARŠÍ NÁHRADNÍ DÍLY ZDARMA !**

**GATO:** 261 260 416  
 261 263 847  
 777 038 001



JIHLAVSKÁ 611, Pha 4, 140 00  
 e-mail: gato@gato.cz  
 www.gato.cz

**NAŠE ŽALUZIE  
 NA PLASTOVÁ  
 A EUROOKNA  
 PROŠLY TESTEM NA  
 20.000 CYKLŮ!!!**

**Za mezikleiné žaluzie**

1+1	od 1.200 Kč
2+1	od 1.700 Kč
3+1	od 2.600 Kč
4+1	od 3.200 Kč

v ceně  
 zahrnuje  
 zaměření,  
 montáž,  
 doprava  
 i DPH

**ceny  
 před  
 slevou**

**sleva 50%**  
 z ceny montáže hliník. žaluzií  
**PROTISLUNEČNÍ CLONA**  
 DO AUTOMOBILU ZDARMA

**Občanská demokratická strana**

Členové ODS Psáry-Dolní Jirčany oznamují, že v obci byla nedávno založena základní organizace ODS a aktivizuje svoji činnost. Zájemci, kteří uvažují o vstupu do ODS a chtěli by se podílet na veřejném životě v obci a jejím zvelebování, zveme na schůzi, která se bude konat 16. března 2006 v zasedací místnosti OÚ od 19.00 hod.

Bližší informace o ODS (stanovy, program, podmínky členství, aktuální témata) naleznete na [www.ods.cz](http://www.ods.cz), anebo si je můžete opatřit v kanceláři organizace Praha-západ [www.odspz.cz](http://www.odspz.cz)

Na setkání se těší

**ODS** 

MS Psáry-Dolní Jirčany

## VŮNĚ KOŘENÍ



# Bobkový list

**Vavřín obecný, bobek, bobkáč, to všechno se ukrývá pod názvem rostliny, kterou jako známé koření najdeme snad v každé domácnosti.**

Staří Řekové bobkový list považovali za rostlinu boha Apollóna. Ten býval vyobrazen jako stat-

ný krásný mladík s vlnitými vlasy, které byly ovínuty právě vavřínovým věncem. Proto se toto koření těšilo velké úctě. Báje praví, že Apollónovi, bohu Slunce, se zalíbila krásná nymfa Dafné, která byla proměněna ve vavřínový strom.

Podle řecké pověsti Apolló přemohl draka, pak se vykoupal v údolí řeky Tempe a s vavřínovou větvíčkou v ruce vtáhl do Delf. Tam proslavená delfská věštkyně Pýthia seděla na třínožce ověšené vavřínem, žvýkala tuhé vavřínové listy a přitom věštila.

### Přináší symboliku i úctu

Od starověku je bobek rostlinou dekorativní i symbolickou, vavřínové věnce byly znakem slávy a vítězství, větvíčky vavřínu nosili proroci vstupující do města, byli jimi zdobeni umělci a básníci, stejně jako vítězní vojévůdci Řeků i Římanů. Nikdy nesměl vavřín chybět při triumfálním průvodu vítězů, zdobili se jím také vítězové pythijských, později olympijských her, tedy sportovci.

Ještě ve středověku dostávali mladí doktoři při složení úspěšných zkoušek věnce z plodných větvíček vavřínu. „Bacca laureati“ byli novopečení absolventi vysoké školy a z tohoto pojmenování se časem a zkomolením pravděpodobně zrodilo české pojmenování „bakalář“. Vavřín-

ové háje nazývali Římané „lauretum“ nebo „loretum“ a také tento název se později přenesl do jiných zemí.

Přestože i dnes patří vavřín mezi symbol slávy, krásy i moci, v podobě koření přichází do každé kuchyně.

### Co tedy s ním?

Dnes módní pěstování kbelíkových forem bobkového listu přináší radost nejen kuchařkám. V přírodě roste ve Středomoří, Íránu, Sýrii, Řecku, Španělsku, Portugalsku, ale i na Krymu či v Gruzii. Nejméně dvouleté listy se ručně sklízí a suší zvolna ve stínu. K nám se dováží bobkový list z Albánie, Řecka a z bývalé Jugoslávie, občas můžeme zakoupit i nesušenou větvíčku. Nejvíce používaný je svou aromatickou a nahohklou chutí známý sušený „bobkáč“. Obsahuje silice, glykosidy a hořčiny, které podporují trávení a chuť k jídlu. Lze ho přidat do polévek, omáček, ke konzervaci a nakládání masa, k aromatizaci okurek, hub, octa. Je nezbytný při úpravě zvěřiny, při rožnění i grilování. Ve Francii například tvoří bobkový list součást koření do polévek, nazvaného „bouquet garni“ (bobkový list, petrželka, česnek, tymián aj.).

Z tmavých červenomodrých bobulí (bobků - plody) obsahujících olejnaté semeno se lisuje vavřínový olej používaný v lékařství, zejména při výrobě hojivých masť.

Rusové uvádějí podstatné snížení cukru v krvi i moči diabetiků po požití odvaru z listů vavřínu. (Do necelého litru vody se rozemnou dva sáčky sušeného „bobkáče“ a nechají ustat do druhého dne. Potom se vaří na mírném ohni při dolévání hladiny vody a občasném zamíchání 40 minut. Obsah se scedí do lahve a užívá se polévková lžice třikrát denně před jídlem. Skladovat v lednici! Toto množství vystačí na 10 dní. Neberte tento návod jako samoléčení diabetu!!! A poraďte se s lékařem!!!)

**INZERCE**

A špetka zábavy nakonec. Slavný Mattioli se domníval že: „listí bobkové požívané v nápoji škodí žaludku, přivádí nechutenství a dávení,“ ale naopak „práškový bobek smíchaný s medem a sladkým vínem v podobě řídkého lektvaru pomáhá při souchotinách, krátkém a těžkém dechu a proti všelikým šlemům padajícím na prsa.“ Dále uvádí: „při bolení v uších a nedoslýchavosti vytlač si z čerstvých bobků šťávu, přidej k ní starého vína a růžového oleje a vkapávej si tuto směs do uší a pomůže.“ Ani tento Mattiolův „zázrak“ prosím nezkoušejte, je míněn pro pobavení čtenářů.

*Text a foto: mk*

**Odpovědi:**

2. 1 hodinu
3. 90 sekund
4. Odsouzenec vytáhl kuličku a hned ji spolkl, aniž by ji někomu ukázal. Král, nechtěl-li přiznat svůj podvod, musel odsouzenec omilostnit. V sáčku totiž zůstala černá kulička.
5.
 

3	1	4	2
2	4	1	3
4	2	3	1
1	3	2	4

### Studny, vrty, zemní práce, geologie, hydrogeologie, ekologie.

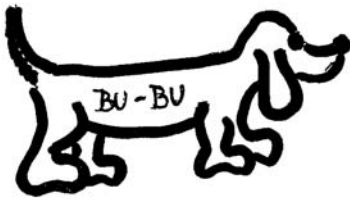
Individuální i obecní zdroje vody – kompletní realizace – projekt, vrt, přípojka, vodárna, úprava.  
Čištění vrtů a studní, čerpací zkoušky, rozbory.  
Zemní práce – miniryvadlo – přípojky, základy menších staveb, bazény, plotové sloupky.

GESTEC, s.r.o.  
Tranovského 622/11  
163 04 Praha 6  
Tel.: 235 018 259  
Mobil: 602 248 927, 604 616 565  
E-mail: mail@gestec.cz  
www.gestec.cz

## VŠE PRO VAŠE ZVÍŘÁTKA

nakupujte v PSÁRECH 136, ZUZANA BUDÁČOVÁ, 150 m pod továrnou HIT, naproti potravinám

- MĀSO, konzervy, pochoutky, vitaminy pro psy a kočky
- Suché krmení – granule české i zahraniční
- Zrní pro ptáky a hlodavce
- Chovatelské potřeby: vodítka, náhubky, klece, pelišky, hračky, antiparazitní kosmetika aj.



**EUKANUBA  
PURINA PRO PLANE  
K 9, NUTRAM  
BOSCH  
a co nemáme – objednáme**

### PARKOVIŠTĚ pro zákazníky

Otevřeno: út–pá 10<sup>00</sup>–18<sup>00</sup>  
so 8<sup>00</sup>–12<sup>00</sup>  
KDYKOLIV – jsme-li doma

TELEFON: 241 940 725  
241 940 730  
PORADÍME – POSLOUŽÍME

# KŘÍŽOVKA

Přejeme všem ..... (tajenka)!

	VZHLED	ŠTĚP	SPOJKA	ZÁNIK	ANO (RUSKY)	RYBONU- KLEOVÁ Kyselina	EVROPSKÁ ŘEKA	ZÁJMENO OSOBNÍ		MPZ MAĎARSKA	PŘÍTEL ČLOVĚKA
ZN. PIVA									INICIÁLY SPIS. PAVLOVSKÉ DUŠEVNÍ OTRES		
OZNAČENÍ MOUKY			POVĚŘENÍ 1. ČÁST TAJENKY							MPZ SPANĚLSKA MORSKÝ PTAK	
PŘÍRODNÍ ÚKAZ					PLOŠNA MIRA CHEM.ZN. ARSENU			ANTOŮSEK 2. ČÁST TAJENKY			
LESNÍ POZEMEK						SMĚNEČNÝ RUČITEL PŘEDLOŽKA					VŮNĚ
CHEM.ZN. BORU		MPZ NĚMECKA FORMÁT PAPÍRU		ZKRATKA STÁT.PODNIKU ČASOVÝ ÚSEK			KONČETINA INICIÁLY PŘEZ. MASARYKA				
TRUDO- VITOST					MUŽSKÉ JMENO ZAČÁTEK ABECEDY						
	ŽENSKÉ JMENO PŘEDLOŽKA					SPZ GUATĚMALY ZKR.SPŮT. SDRUŽENÍ				CHEM.ZN. KYSLIKU PŘEDLOŽKA	
SLOVENSKY KAŠE					SPZ SEMIL PŘEDLOŽKA				DOVEDNOST ČÍSLOVKA		
	REGISTR. TUNA SYMETRÁLA			ZKRATKA KUS SPOJKA			ARABSKY XX SPZ Kladna			SPOJKA CHEM.ZN. YTTRIA	
UZDY						NÁSTROJE ŽENCE PŘEDLOŽKA					VÝROBCE PEČIVA
PŘEDLOŽKA		ČÁSTICE LOKETNÍ KOST			ZVRAT SILNÝ PROVAZ					CHEM.ZN. FOSFORU PISM.ŘECKÉ ABECEDY	
ZÁMEŽÍ				SOLMIZAČNÍ SLABIKA OSLOVENÝ MUŽ			PŮL TUCTU MÓDNÍ		ZÁPŮR ČESKÝ HEREC		
	NÁRODNÍ STROM SPOJKA					SPOJKA DVOJ- HLÁSKA		ZNAMENÍ ZVĚROKRUHU OTÁZKA 1. PADU			
STAROČES. ZÁJMENO			INZERCE CHEM.ZN. SIRY							SPOJKA PŘEDLOŽ.	
(ONI) SE DIVÍ							ČESKÝ HRAD				

Tajenka křížovky zní: hodně šťastlivý z r. 2006