



PSÁRSKÝ ZPRAVODAJ

SRPEN
2011

DOLNÍ JIRČANY • PSÁRY • ročník VIII. • číslo 4



**Ze Psár na Smíchov za 29 minut
novou autobusovou linkou 334**

Rozhovor s ředitelkou
školy 14



1. 9. Dětský den 16



Kriminalita v Psárech 20



Využijte jednu z posledních možností nákupu Vaší nemovitosti za snížené sazby DPH přímo od developera!

RD č. 31



- Dokončení do 6 měsíců od uzavření smlouvy
- Cena: **9.590.000 Kč** vč. DPH
- Užitná plocha: 221 m²
- Pozemek: 926 m²

RD č. 18T



- Dokončení do 6 měsíců od uzavření smlouvy
- Cena: **8.200.000 Kč** vč. DPH
- Užitná plocha: 183 m²
- Pozemek: 716 m²

Více na www.staving-olomouc.cz nebo tel. 777 567 563

Kalendář akcí

setříděno podle data konání akce



1. září
Uvítání nového školního roku
Olympiáda pro školáky i předškoláky, zahrada mateřské školy Psáry

16

1. září
Zahájení provozu nové autobusové linky č. 334
Psáry – Dolní Jirčany – nádraží Smíchov



10



3. září, 9 hod.
Nohejbalový turnaj
tenisový areál OLTEN
CZECH TENIS, ul. Sportovců, Dolní Jirčany

26

7. září, 9–10.30 hod.
První lekce cvičení pro seniory
Domov Laguna Psáry



12



14. září, 18 hod.
zasedání zastupitelstva
OÚ Psáry

21. září, 15 hod.
3. setkání seniorů na OÚ



12



1. října, 10 hod.
SYMBIO+ CROSS COUNTRY Dolní Jirčany 2011 1. ročník cyklistického závodu

24

Obsah

- 4 Usnesení ze zasedání Rady obce Psáry
- 7 Navýšení daně z nemovitosti
- 8 Co se v obci udělalo v měsících červen, červenec a srpen
- 9 Oprava silnice II/105
- 10 Ze Psár na Smíchov za 29 minut novou autobusovou linkou 334
- 11 Vizualizace nové školy
- 12 Začínáme! Zdravotní cvičení pro seniory
- 12 Pozvánka na 3. setkání seniorů se členy sociální komise
- 13 Šatníkový butik aneb provětrejte své skříně!
- 14 Škola má novou ředitelku
- 16 Přivítejte s námi nový školní rok aneb Olympiáda pro školáky a předškoláky
- 16 Co Vás zajímá
- 17 Dětský klub Klubíčko
- 18 Firmy mohou recyklací pomoci dětem z dětských domovů
- 19 Zlatníky prověřily naši připravenost
- 20 Trestné činnosti v naší lokalitě ubývá
- 22 Kultura
- 24 SYMBIO+ CROSS COUNTRY Dolní Jirčany 2011 – 1. ročník
- 25 Jirčany cup 2011 aneb 2. ročník turnaje staré gardy
- 26 Nohejbalové turnaje mají úspěch

Informace pro chataře

Chatařům a chalupářům se Psárský zpravodaj do schránek neroznáší, mohou si ho vyzvednout na obecním úřadě, v trafice nebo ve sběrném dvoře.



Usnesení ze zasedání Rady obce Psáry



Usnesení ze zasedání Rady obce Psáry č. 16–2011 ze dne 27. června 2011

RO Usnesení č. 106/16–2011

I. *schvaluje*

Znění dohody o úhradě nákladů na vybudování přípojek infrastruktury mezi obcí Psáry a M. Seidlovou za cenu celkem 14.707,- Kč.

II. *schvaluje*

Znění dohody o úhradě nákladů na vybudování přípojek infrastruktury mezi obcí Psáry a manž. Ing. Vlastimílem a Martou Bílými za cenu celkem 14.707,- Kč.

III. *pověřuje*

Starostu Milana Váchu podpisem těchto dohod.

RO Usnesení č. 107/16–2011

I. *bere na vědomí*

Opravu písácké chyby ve znění usnesení RO č. 81/12–2011, bod II. Správně má být: za cenu 28.233,- Kč bez DPH.

RO Usnesení č. 108/16–2011

I. *schvaluje*

Znění Dodatku č. 7 smlouvy o provozu ČOV, kanalizace, úpravny vody, vodojemu, vodovodu a ČS pro obec Psáry mezi obcí Psáry a Vodohospodářskou společností Benešov s.r.o. Předmětem dodatku je stanovení platnosti smlouvy.

II. *pověřuje*

Starostu Milana Váchu podpisem této smlouvy.

RO Usnesení č. 109/16–2011

I. *schvaluje*

Znění Dodatku č. 2 ke smlouvě o celoroční podpoře k softwarovým produktům mezi obcí Psáry a INISOFT s.r.o. Předmětem dodatku je stanovení platnosti smlouvy.

II. *pověřuje*

Starostu Milana Váchu podpisem této smlouvy.

RO Usnesení č. 110/16–2011

I. *schvaluje*

Znění Smlouvy o zřízení věcného břemene č. IV–12–60003168/003 mezi obcí Psáry a ČEZ Distribuce a.s. Předmětem smlouvy je zřízení věcného břemene na pozemku p. č. 664/1 k. ú. Dolní Jirčany za jednorázovou úhradu 2.500,- Kč.

II. *schvaluje*

Znění Smlouvy o zřízení věcného břemene č. IV–12–6006619/014 mezi obcí Psáry a ČEZ Distribuce a.s. Předmětem smlouvy je zřízení věcného břemene na pozemku p. č. 683 k.ú. Dolní Jirčany za jednorázovou úhradu 2.500,- Kč.

III. *schvaluje*

Znění Smlouvy o zřízení věcného břemene č. IV–12–60003168/003 mezi obcí Psáry a ČEZ Distribuce a.s. Předmětem smlouvy je zřízení věcného břemene na

pozemku p. č. 343/83 k. ú. Dolní Jirčany za jednorázovou úhradu 500,- Kč.

IV. *pověřuje*

Starostu Milana Váchu podpisem těchto smluv.

RO Usnesení č. 111/16–2011

I. *bere na vědomí*

Předložené cenové nabídky na elektrovizy objektů (budova úřadu, bytový dům č. p. 13 Dolní Jirčany, požární zbrojnice Dolní Jirčany, budova č. p. 3 Dolní Jirčany a budova kadeřnictví Psáry) od Multip s.r.o. za cenu 27.656,- Kč vč. DPH a J. Jordána za cenu 23.000,- Kč vč. DPH.

II. *souhlasí*

S výběrem nabídky od J. Jordána za cenu 23.000,- Kč.

RO Usnesení č. 112/16–2011

I. *bere na vědomí*

Protokol o otevírání a hodnocení nabídek na veřejnou zakázku „Správa počítačové sítě a servis PC“ vč. doporučení hodnotící komise rozhodnout o výběru nejvhodnější nabídky.

II. *schvaluje*

Výběr nejvhodnější nabídky od uchazeče: WeDoIT.cz s.r.o., Praha 2, Korunní 32, PSČ 120 00, IČ 24690775.

III. *pověřuje*

Starostu podpisem Smlouvy o zajišťování servisní činnosti.

RO Usnesení č. 113/16–2011

I. *bere na vědomí*

Protokol o otevírání a hodnocení nabídek na veřejnou zakázku „Převzetí WiFi sítě“ vč. doporučení hodnotící komise rozhodnout o výběru nejvhodnější nabídky.

II. *schvaluje*

Výběr nejvhodnější nabídky od uchazeče: ÚVT s.r.o., Jesenice, Zdiměřice 33, PSČ 252 42, IČ 25701118.

III. *pověřuje*

Starostu podpisem Kupní smlouvy na převod WiFi sítě.

RO Usnesení č. 114/16–2011

I. *souhlasí*

S proplacením faktur dle předloženého soupisu.

**Příští zasedání
Zastupitelstva obce Psáry
je naplánováno na 14. září 2011
od 18 hod.**

Usnesení ze zasedání Rady obce Psáry č. 17–2011 ze dne 30. června 2011

RO Usnesení č. 115/17–2011

I. *schvaluje*

Doplnění znění usnesení rady obce Psáry č. 96/13–2011 ze dne 30. 5. 2011 takto:

V bodu II. – člen školské rady Bc. Michal Petz nahrazuje PhDr. Bedřicha Talába.

V bodu III. – člen školské rady Olga Kramosilová nahrazuje Ing. Jiřího Janatu.

Usnesení ze zasedání Rady obce Psáry č. 18–2011 ze dne 11. července 2011

RO Usnesení č. 116/18–2011

I. *souhlasí*

S posunutím splatnosti druhé části finančního příspěvku do 30. 9. 2011 dle uzavřené Smlouvy o spolupráci mezi obcí Psáry a Romanem Opočenským ze dne 24. 2. 2011.

RO Usnesení č. 117/18–2011

I. *schvaluje*

Přijetí dotace z rozpočtu Středočeského kraje v rámci Středočeského fondu kultury a obnovy památek na projekt „Modernizace obecní knihovny“ ve výši 39.000,- Kč.

II. *schvaluje*

Znění Smlouvy o poskytnutí účelové dotace z rozpočtu Středočeského kraje ze Středočeského fondu kultury a obnovy památek na projekt „Modernizace obecní knihovny“ mezi obcí Psáry a Středočeským krajem.

III. *pověřuje*

Starostu Milana Váchu podpisem této smlouvy.

RO Usnesení č. 118/18–2011

I. *schvaluje*

Přijetí dotace z rozpočtu Středočeského kraje v rámci Středočeského fondu sportu, volného času a primární prevence na projekt „Bezpečné branky pro družstvo fotbalových žáků“ ve výši 40.000,- Kč.

II. *schvaluje*

Znění Smlouvy o poskytnutí účelové dotace z rozpočtu Středočeského kraje ze Středočeského fondu sportu, volného času a primární prevence na projekt „Bezpečné branky pro družstvo fotbalových žáků“ mezi obcí Psáry a Středočeským krajem.

III. *pověřuje*

Starostu Milana Váchu podpisem této smlouvy.

RO Usnesení č. 119/18–2011

I. *schvaluje*

Znění Smlouvy o úhradě podílu na investičních nákladech na provedení rekonstrukce komunikace v ul. Dolnojirčanská mezi obcí Psáry a obcí Jesenice. Finanční spoluúčast Obce Psáry je ve výši 300.000,- Kč.

II. *pověřuje*

Starostu Milana Váchu podpisem této smlouvy.

RO Usnesení č. 120/18–2011

I. *schvaluje*

Znění Smlouvy na elektronické spisové služby „B“ mezi obcí Psáry a městem Černošice. Předmětem smlouvy je pořízení elektronické spisové služby pro obec ve správním obvodu ORP Černošice a zřízení negarantovaného úložiště dat elektronických spisových služeb.

II. *pověřuje*

Starostu Milana Váchu podpisem této smlouvy.

RO Usnesení č. 121/18–2011

I. *ukládá*

R. Sedlákové vypracovat návrh dopravního řešení parkování v areálu mateřské školy vzhledem k nedostatečné kapacitě současného řešení.

RO Usnesení č. 122/18–2011

I. *bere na vědomí*

Odstoupení místostarosty Nezmara z členství ve stavební a územně plánovací komisi.

II. *jmenuje*

Dalším členem stavební a územně plánovací komise Josefa Hriagyela.

RO Usnesení č. 123/18–2011

I. *souhlasí*

S proplacením faktur dle předloženého soupisu.

Řadový RD v Dolních Jirčanech k prodeji



RE/MAX Ability nabízí ŘRD 4+kk, užitná plocha 137 m² + terasa 12 m², okrasná zahrada 259 m², oválný bazén s protiproudem a mobilním zakryváním. Moderní novostavba zkolaudována 2005 provedena moderními technologiemi pro nízkonákladový provoz. Místo jako ideální kombinace dosažitelnosti centra Prahy a v dotyku přírody. Komfortní bydlení s minimálními provozními náklady.

Renata Svata, +420 739 500 576, renata.svata@re-max.cz

Cena: 5 900 000 Kč

Usnesení ze zasedání Rady obce Psáry č. 19–2011 ze dne 18. července 2011

RO Usnesení č. 124/19-2011

I. bere na vědomí

Zápis z konkurzního řízení na **obsazení funkce ředitele Základní školy a Mateřské školy Psáry**, okres Praha západ, IČ 70840512 ze dne 15. 7. 2011.

II. pověřuje

Starostu **jmenovat do funkce ředitelky Základní školy a Mateřské školy Psáry**, okres Praha západ, IČ 70840512 **Mgr. Irenu Vejsadovou** ke dni 19. 7. 2011.

RO Usnesení č. 125/19-2011

I. schvaluje

Znění Smlouvy o **zániku věcného břemene** dle §151 občanského zákoníku mezi Václavem Melichem, jehož opatrovníkem je obec Psáry na základě rozhodnutí

Okresního soudu a Michalem Havránkem. Předmětem smlouvy je zrušení věcného břemene spočívajícího v doživotním užívání místnosti v budově č. p. 164 v obci Jirny za úplaty 20.000,- Kč.

II. pověřuje

Starostu Milana Váchu podpisem této smlouvy.

RO Usnesení č. 126/19-2011

I. schvaluje

Znění Smlouvy o **převodu vlastnictví** k majetku ČR mezi obcí Psáry a Českou republikou – Ministerstvem vnitra. Předmětem smlouvy je **bezúplatný převod vozidla LIAZ CAS 24** pro SDH Psáry.

II. pověřuje

Starostu Milana Váchu podpisem této smlouvy.

Usnesení ze zasedání Rady obce Psáry č. 20–2011 ze dne 25. července 2011

RO Usnesení č. 127/20–2011

I. schvaluje

Znění dohody o úhradě nákladů na **vybudování přípojek infrastruktury** mezi obcí Psáry a Jiřím Ungerem za cenu celkem 14.707,- Kč.

II. pověřuje

Starostu Milana Váchu podpisem této dohody.

RO Usnesení č. 128/20–2011

I. schvaluje

Záměr prodeje pozemku p. č. 1079/20 k. ú. Psáry, ostatní plocha o výměře 91 m² za cenu 800,- Kč/m².

RO Usnesení č. 129/20–2011

I. bere na vědomí

Předloženou cenovou nabídku na **pojištění obecního majetku a vozidel** od spol. Inverma CZ s.r.o. (Uniqa pojišťovna a.s.) obsahující pojištění – živelní, odcizení + pojištění na 1. riziko, odpovědnosti za škodu, celkem roční pojistné za 128.690,- Kč.

II. bere na vědomí

Předloženou cenovou nabídku na **pojištění obecního majetku a vozidel** od spol. V. Štance (Generali pojišťovna a.s.) obsahující pojištění – živelní, odcizení + pojištění na 1. riziko, odpovědnosti za škodu, celkem roční pojistné za 84.300,- Kč.

III. souhlasí

S výběrem výhodnější nabídky od V. Štance za cenu 84.300,- Kč/ročně.

RO Usnesení č. 130/20–2011

I. schvaluje

Znění Smlouvy o uzavření budoucí smlouvy o **zřízení věcného břemene** č. IE–12–6004191/VB01 mezi obcí Psáry (budoucí povinná) a ČEZ Distribuce a.s. (budoucí oprávněná). Předmětem smlouvy je budoucí zřízení věcného břemene na pozemcích p. č. 238/1, 1103/2, 1092/3, 1089/6, 1089/4, 1089/8 a 1089/7 vše k. ú. Psáry.

II. pověřuje

Starostu Milana Váchu podpisem této smlouvy.

RO Usnesení č. 131/20–2011

I. schvaluje

Znění Smlouvy o **nájmu nebytových prostor** mezi obcí Psáry (nájemce) a Středočeským krajem zastoupeným Domovem Laguna Psáry (pronajímatel). Předmětem smlouvy je **pronájem nebytových prostor v budově č. 8** pro potřeby Základní školy a Mateřské školy Psáry. Smlouva se uzavírá na dobu určitou, a to od 1. 7. 2011 do 30. 6. 2012. Nájemné je stanoveno na 1,- Kč/rok a poplatek za služby 20.000,- Kč/měsíc.

II. pověřuje

Starostu Milana Váchu podpisem této smlouvy.

RO Usnesení č. 132/20–2011

I. schvaluje

Znění Smlouvy o **nájmu bytu v budově č. p. 137** mezi obcí Psáry (pronajímatel) a Zuzanou Křížovou (nájemce). Smlouva se uzavírá na dobu určitou, a to od 1. 9. 2011 do 31. 8. 2012. Nájemné je stanoveno na 4.177,- Kč/měsíc a poplatek za služby 1.600,- Kč/měsíc.

II. pověřuje

Starostu Milana Váchu podpisem této smlouvy.

RO Usnesení č. 133/20–2011

I. schvaluje

Znění Smlouvy o **nájmu bytu v budově č. p. 155** mezi obcí Psáry (pronajímatel) a Marií Mauzerovou (nájemce). Smlouva se uzavírá na dobu určitou, a to od 1. 8. 2011 do 31. 10. 2011. Nájemné je stanoveno na 2.095,- Kč/měsíc.

II. schvaluje

Znění Smlouvy o **nájmu bytu v budově č. p. 13** mezi obcí Psáry (pronajímatel) a Mgr. Lenkou Matoušovou (nájemce). Smlouva se uzavírá na dobu určitou, a to od 1. 8. 2011 do 31. 10. 2011. Nájemné je stanoveno na 2.986,- Kč/měsíc a poplatek za služby 600,- Kč/měsíc.

III. pověřuje

Starostu Milana Váchu podpisem této smlouvy.

RO Usnesení č. 134/20–2011

I. uděluje

Výjimku dle čl. 5, bodu 5.6 Obecně závazné vyhlášky č. 6/2008 o veřejném pořádku, opatřením k jeho zabez-

pečení a čistotě v obci Psáry: Michalovi Augustinovi na akci „**Živá hudební produkce**“ v hospůdce U Nervů dne 30. 7. 2011, akce je povolena do 24.00 hod.

Usnesení ze zasedání Rady obce Psáry č. 21–2011 ze dne 27. července 2011

RO Usnesení č. 136/21–2011

I. schvaluje

Znění Smlouvy o **nájmu s následnou koupí** mezi obcí Psáry (nájemce) a **WeDoIT.cz s.r.o.** (pronajímatel). Předmětem smlouvy je nájem hardwaru a softwaru pro potřeby Obecního úřadu Psáry za cenu 4.933,- Kč bez DPH/ měsíčně po dobu 48 měsíců.

II. pověřuje

Starostu Milana Váchu podpisem této smlouvy.

RO Usnesení č. 135/20–2011

I. souhlasí

S proplacením faktur dle předloženého soupisu.

RO Usnesení č. 137/21–2011

I. schvaluje

Platový výměr ředitelky Základní školy a Mateřské školy Psáry, okres Praha západ, IČ 70840512 Mgr. Ireny Vejsadové, v souladu s Nařízením vlády č. 381/2010, kterým se mění Nařízení vlády č. 564/2006 Sb., o platových poměrech zaměstnanců ve veřejných službách a správě, s účinností od 19. 7. 2011.

Usnesení ze zasedání Rady obce Psáry č. 22–2011 ze dne 17. srpna 2011

RO Usnesení č. 138/22-2011

I. bere na vědomí

Předložené cenové nabídky na **pokládku koberce** – vstupní kancelář úřadu od:

1. Jana Pokorného – kobercové čtverce STEP za cenu 64.929,60 Kč
2. LISOFT a.s. kobercové čtverce STEP za cenu 76.242,- Kč

II. schvaluje

Výběr výhodnější nabídky od Jana Pokorného za cenu 64.929,60 Kč.

RO Usnesení č. 139/22-2011

I. souhlasí

S proplacením faktur dle předloženého soupisu.

Informace z obce

Milan Vácha, starosta



Navýšení daně z nemovitosti

Nedostatečná infrastruktura obce a splátky úvěrů z akce „IV. a V. etapa voda, kanalizace ČOV a vodojem“ z roku 2010 zapříčinily nutnou potřebu navýšení příjmů na zajištění chodu a rozvoje obce. K čemu tedy vlastně v minulosti došlo?

Naše obec na výše popsanou investiční akci získala dotaci z evropských fondů. Aby maximalizovala výši této dotace, zavázalo minulé vedení naši obec, že po dokončení stavební akce nebude po dobu pěti let skokově zvyšovat vodné ani stočné. V opačném případě by přišla sankce ve formě vrácení části dotace. **V naší obci je aktuální cena vodného a stočného ve výši 50,- Kč/m³.** Pro lepší orientaci uvádím tabulku cen v okolních obcích.

Jesenice	61,60 Kč
Říčany	73,57 Kč
Herink	71,75 Kč
Březová – Oleško	105,23 Kč
Dobřejšovice	82,13 Kč
Ohrobec	99,00 Kč
Dolní Břežany	72,20 Kč
Jílové (2010)	72,96 Kč
Kamenice (2010)	66,46 Kč
Libeň – Libeň (2010)	64,20 Kč

V důsledku to tedy znamená, že do oblasti vodního hospodářství musíme investovat více než 1,3 mil. Kč z daňových výnosů. K tomu by se měly přičíst i další nemalé částky na rozvoj a údržbu. Tyto peníze tedy logicky chybějí na jiných, neméně důležitých investičních akcích.

Obce mají možnost navyšovat své příjmy prostřednictvím daně z nemovitosti, a to úpravou tzv. místních koeficientů. Jsou to násobky daně z koeficientu 1 – stávající, na koeficient 2, 3, 4 nebo 5. Koeficient je tedy násobek současné daně. Na zářijovém zastupitelstvu bude navržen bod jednání na **navýšení místního koeficientu na 3.** K obdobnému navýšení se rozhodly již i okolní obce – Vestec, Jesenice, Dolní Břežany, Jílové. Sulice mají dokonce koeficient 4.

Pro všechny z nás je velmi nepříjemné každé navýšení poplatků a daní. Pokud ale nechceme zcela ustrnout a mít alespoň nejnětější prostředky na rozvoj, je tento krok nutný. Útěchou nám může být fakt, že ke skokovému navýšení vodného a stočného nedojde dříve než v roce 2016.

Co se v obci udělalo v měsících červen, červenec a srpen

- ✓ Instalace nového kolotoče za odstraněný, který nesplňoval požadavky na bezpečné užívání, na dětském hřišti na Štěstříku. Z tohoto hřiště byla odstraněna i nebezpečná borovice.
- ✓ Údržba, nátěr skluzavky a oprava betonového ohrazení pískoviště na dětském hřišti u č. p. 13 v Dolních Jirčanech.
- ✓ Údržba a nátěr hracích prvků u č. p. 13 v Dolních Jirčanech.
- ✓ Vymalování částí školních prostor.
- ✓ Odbourání vychýlené zdi v oplocení ČOV a úprava terénu.



- pytlů s odpady z chatových oblastí do sběrného dvora.
- ✓ Oprava propadlé části chodníku ze zámkové dlažby v ulici K Junčáku.
- ✓ Oprava výmolů na komunikaci Slepá.
- ✓ Vyčištění vpustí dešťové kanalizace ulice Na Vápence a Pražská.
- ✓ Částečné úpravy cest Ke Kukuláku, Pod Strání, Pod Vápenkou.
- ✓ Škrábání a smetení krajnice ulice Psárská v úseku od budovy obecního úřadu k ulici Na Strání a odvoz smetků.

- ✓ Obnova vodorovného vyznačení přechodů pro chodce na místních komunikacích.
- ✓ Pročištění a obnova strouhy podél lesa v ul. Houbová v Horních Jirčanech včetně prořezání a odstranění větví a přerůstající zeleně do průjezdního profilu komunikace tak, aby tento průjezd byl bezpečný i pro auto firmy svážející odpad.
- ✓ Prořezání keřů rostoucích v zeleném pásu mezi chodníkem a silnicí Pražskou v místech u mateřské školky, které bránily pohybu po chodníku, některé větve již zasahovaly do silnice. Ořezané zeleně byla naložena a odvezena.
- ✓ Vyřezání a odvoz křoví u pomníčku sv. Jána v Dolních Jirčanech, vyřezání a odvoz větví v ul. Ke Kukuláku a U Rybníčku.
- ✓ Posekání, shrabání a odvoz trávy ze hřbitovů a travnatých krajnic přístupové cesty k psárskému hřbitovu, ze zahrady u mateřské školky, plochy sídliště Štěstřík, zelené plochy lokality bývalého Central Groupu v Psárech, zemního valu za fotbalovým hřištěm v Psárech, lokality „Vápenka“, ulice Pražská, Psárská, Jílovská, Horní, Spojovací, Hlavní a lokalita Landoru.

- ✓ Odstraňování a zametání naplavenin po silných deštích z pozemních komunikací včetně čištění kanálů na dešťovou kanalizaci.
- ✓ Pravidelné činnosti, které se opakují několikrát měsíčně, jako úklidy autobusových zastávek a čekáren, výměny pytlů v koších na psí exkrementy, úklid a odvoz odpadů od kontejnerů na separovaný odpad, každé pondělí a úterý pravidelné svozy

Pracovní četa musí opakovaně řešit likvidaci odpadů, které občané odkládají mimo kontejnery k tomu určené. Jedním z případů je kontejnerové hnízdo v ulici Horní v Dolních Jirčanech v lokalitě „U rybníčku“.



Při odstraňování nepořádku dne 25. července se podařilo díky několika nalezeným obálkám se jménem a adresou identifikovat původce části odpadu. Celá záležitost bude předána k vyřízení pracovníkovi, který pro obec vykonává přestupkovou agendu.



Oprava silnice II/105

Dle schváleného harmonogramu v červenci skutečně proběhla plánovaná oprava povrchu silnice II/105. Ve dnech 15.–22. 7. byl odfrézován původní a položen nový živичný koberec na ulici Pražská



v úseku od přechodu pro chodce u kostela v Dolních Jirčanech ke křižovatce s ulicí Slepá v Psárech. Od 18. do 25. 7. probíhaly práce na druhém úseku, který byl opět opravován v celé šíři vozovky, a to od křižovatky ulice Kutná na konec obce Psáry. Následně bylo obnoveno vodorovné dopravní značení na přechodech pro chodce a koncem srpna nebo začátkem září bude doplněno i ostatní vodorovné dopravní značení tak, jak bylo na původním povrchu komunikace. Do konce měsíce srpna proběhne také lokální oprava výtlučků v úseku silnice od budovy obecního úřadu k návsi v Psárech.

Kadeřnictví Janika Psáry

přijme kadeřnici a pedikérku na dva dny v týdnu.

Nástup možný ihned.

Volejte na tel. 737 819 259

ZVĚTŠILI JSME POKRYTÍ!
Karanda, Kostelec u Křížku, Křížkový Újezdec, Libeň, Ohrobec, Okrouhlo Osnice, Pisnice, Popovičky, Psáry, Radějovice, Těptín, Vestec, Zdměřice, Zlatníky, Zvole, Želivec,
 Dolní Břežany, Dolní Jirčany, Hlubočinka, Hořkovice, Horní Jirčany, Hrnčiče, Cholupice, Jesenice, Károv, Hrnčiče, Chlupice, Jesenice, Károv, Zlatníky, Zvole, Želivec.

PŘIPOJENÍ K INTERNETU

INTERNET

UVT BLESK NEOMEZENÝ PŘENOS DAT

8 Mbps / 480 Kč 10 Mbps / 720 Kč 12 Mbps / 960 Kč

UVTprofi firemní tarify, vyhrazené připojení s garantovanou dostupností a nadstandardním servisem od 900,-Kč měsíčně

UVTbyt tarify speciálně určené pro připojení domácností v bytových domech. Nabízíme zafinancování rozvodu ve Vašem bytovém domě. Kontaktujte nás pro bližší informace. od 250,-Kč měsíčně

UVTfiber optické tarify, extra rychlé připojení optickým kabelem (to nejlepší, co lze dnes nabídnout), optické linky až do domu (bytu), dostupné ve vybraných lokalitách od 480,-Kč měsíčně

TELEFON

UVTtel Nabídka služeb IP Telefonie. Chcete přestat být závislý na paušálech O2? **PLAŤTE JEN TO, CO PROVOLÁTE!** Přidělení klasického telefonního čísla, které bude dostupné ze všech pevných i mobilních sítí. Velmi výhodné ceny volání!

CENÍK Měsíční paušál za telefonní číslo	36 Kč
CENY VOLÁNÍ za minutu	
Pevná síť* ČR od 7 - 18 hod. všední dny	1,2 Kč/min
Pevná síť* ČR od 18 - 7 hod. všední dny + víkendy a svátky	0,6 Kč/min
Mobilní síť* ČR	3,0 Kč/min

Zóna I. 1,2 Kč/min. výběr destinací: pevné sítě - Švédsko, Belgie, Německo, Anglie, Rakousko, Maďarsko, Dánsko, USA, Řecko, Itálie, Polsko, Lucembursko, Nizozemí, Švýcarsko, ...

Zóna II. 3,5 Kč/min. výběr destinací: pevné sítě - Slovensko

AKCE

AKTIVACE ZDARMA / CENÍK TELEFONŮ:

SW telefon do PC	ZDARMA
Interbell IB-136 telefon s displejem a náhlavní soupravou	1 650 Kč
Siemens DEST Gigaset C470 IP přenosný telefon	1 950 Kč
Gateway pro připojení 2 analogových telefonů	1 250 Kč

TELEVIZE

UVTtelevize Společnost UVT nabízí nově uživatelům ve vybraných lokalitách možnost přístupu k televiznímu vysílání prostřednictvím technologie IPTV - kabelová televize nové generace. Digitální televize IPTV poskytuje digitální kvalitu obrazu i zvuku, bez jakéhokoliv šumu nebo zrnění a bez nutnosti instalace anténního připojení. V nabídce více jak 80 programů a mnoho doplňkových služeb. **Cena od 166,- Kč měsíčně**



Ze Psár na Smíchov za 29 minut novou autobusovou linkou 334

Řešení dopravy v přípražských obcích je ze své podstaty složité. Většina obyvatel do Prahy dojíždí za prací, proto je frekvence dopravy poměrně vysoká. Se vzrůstajícím počtem obyvatel také logicky vzrůstá nejen počet dopravních prostředků, ale zejména čas, za který lze k cíli dojet. Řešení dopravy v Dolních Jirčanech a Psárech současná radnice přikládá velký význam a považuje uspokojivé řešení za jednu ze svých priorit. Ke zlepšení individuální dopravy bezpochyby přispěl nový povrch na komunikaci Pražská a Jílovská a dle příslibu z kraje snad i rekonstrukce Kutné ulice.

Z hlediska veřejné dopravy by ke komfortu cestujících měla přispět nově zřízená linka 334 z naší obce do Prahy na smíchovském nádraží. Smyslem zřízení této linky je zkrátit dojezdový čas do Prahy a nabídnout alternativní trasu k přetížené Vídeňské ulici. Na tomto projektu jsme začali pracovat ihned po volbách v minulém roce a iniciovali setkání se zástupci obce Jesenice a následně ROPIDu, který linky ve Středočeském kraji provozuje. Po poměrně náročných jednáních se nám podařilo prosadit zřízení tohoto nového spoje, který by nám všem měl ušetřit čas a zlepšit možnosti dojíždění do hlavního města. První autobus vyjede 1. září 2011 a provozovat tuto linku by měl dopravce UHER.

Nová autobusová linka začíná v Psárech, pokračuje přes Jesenici, najede na Pražský okruh a cestující vystoupí na smíchovském nádraží. Psárští by se měli do Prahy dostat za cca 29 minut. Zastávky na trase jsou **Psáry, Štědřík, Dolní Jirčany**, Jesenice, Lahovice, Lihovar a Smíchovské nádraží. Zkušební provoz na lince potrvá do prosince a vozy budou nasazovány na trasu zejména ve špičkách.

Naším dalším cílem je zlepšení kultury cestování, respektive čekání na autobus. Již od zimy jednáme s dopravcem Veolia o rekonstrukci zastávky v Psárech.



Kromě toho se snažíme získat finanční prostředky na rekonstrukci všech zastávek v naší obci prostřednictvím Středočeského kraje.

V souvislosti s novou autobusovou linkou chci ještě upozornit na rozšíření bezplatné přepravy na území Prahy pro děti od 10 do 15 let a pro seniory od 65 do 70 let. Limitem patnácti let je míněn den předcházející dnu 15. narozenin. Bezplatná přeprava je podmíněna prokázáním se kartou Opencard s nahanou slevovou aplikací „Jízdné zdarma“ v ceně 120 Kč s platností max. 6 let. Pokud se cestující neprokáže Opencard s touto nahanou aplikací, zaplatí v případě, že se prokáže alespoň průkazkou PID dokládající věk, poloviční jízdné, jinak platí plnocenné jízdné. Tato bezplatná přeprava bude povolena pouze na území Prahy v tarifních pásmech P, 0 a B. Podmínky ani rozsah bezplatné přepravy pro děti do 10 let a seniory nad 70 let se nemění.

Cena základní jízdenky z dřívějších 26 Kč je upravena na 32 Kč při současném prodloužení její platnosti ze 75 minut na 90 minut a stejná cena a časová platnost platí i pro SMS jízdenku. Cena této jízdenky pro děti do 15 let (do dne předcházejícímu dni 15. narozenin) bez platné Opencard s aplikací „Jízdné zdarma“ a pro seniory od 60 do 70 let bez platné Opencard s aplikací

„Jízdné zdarma“, ale s průkazkou PID, se tedy mění ze 13 Kč na 16 Kč.

Cena krátkodobé jízdenky s omezenou přestupností z dřívějších 18 Kč je upravena na 24 Kč při současném prodloužení její platnosti z 20 minut na 30 minut. Tato jízdenka je nově plně přestupní a platí také na přívozech, lanové dráze a na nočních linkách. K již existujícím druhům předplatních jízdenek byla zavedena plno-

cenná pětiměsíční jízdenka v ceně 2 450 Kč a zlevněná varianta pro seniory od 60 do 65 let za 1 100 Kč. Ceny všech stávajících druhů předplatních jízdenek ani podmínky pro jejich používání se nemění. Došlo také k úpravě ceny dovozného za zavazadlo a za psa, které se sjednotily na 16 Kč, a to bez současných pásmových omezení.

Přeji Vám příjemné a bezpečné cestování!

Školství

Milan Vácha, starosta
a Vlasta Málková, místostarostka

Vizualizace nové školy

16. června proběhla v restauraci Na Kopečku prezentace záměru výstavby nové školy, tímto se završil proces vyhledávací studie i lokality na výstavbu.

V úvodu setkání byl shrnut vývoj myšlenky stavby nové školy. Mluvili jsme i o návrhu stavby školy na náměstí v DJ, který naši obyvatelé nepřijali. Poté jsme se seznámili s nově zvolenou lokalitou, ke které se v současné době váže několik úkolů. Nejdůležitějšími je výkup pozemků o výměře více než 17 000 m², úprava a dokončení 5. změny územního plánu a projektová příprava, tedy výběr projektanta a následně územní rozhodnutí, atd.

Zpracováním vyhledávací studie nové budovy školy byl obcí pověřen Ing. Arch. Zbyšek Stýblo, který se specializuje na výstavbu školských zařízení a přednáší tuto problematiku na fakultě architektury ČVÚT. Pan architekt byl hostem této diskuze a poutavým způsobem popsal a komentoval jednotlivé části představené vizualizace, která zahrnuje jak zasazení školy v terénu, tak i možné vnitřní členění budovy. Cílem bylo navrhnout víceúčelový prostor, který se v budoucnu může pružně přizpůsobovat požadavkům vyvíjejícího se školství, a zároveň je možné jej využít i pro širší potřeby

obce, které chybí například multifunkční sál. Každá část v budově je využita do posledního detailu.

Velikost nové plánované školy byla posuzována z demografického hlediska a počtu narozených dětí v Psárech a Dolních Jirčanech. Děti v našem regionu stále přibývají a počet míst ve školách zůstává stejný, tedy nedostačující. Tato situace v posledních letech signalizuje potřebu devítileté školy s 18 kmenovými učebnami. Stejný problém s nedostatkem míst řeší i sousední obce, a proto by naše škola mohla částečně plnit funkci i školy spádové.

Počet míst v MŠ je také nedostačující. V příštím roce již nebudeme moci využívat prostor v Domově Laguna, a musíme tedy nalézt pro další třídu jiné prostory. V nové škole se počítá i se dvěma třídami mateřské školy pro předškolní děti. Tato část sice bude umístěna v oddělené budově s vlastní jídelnou a dětským hřištěm, nicméně návaznost na první stupeň bude patrná.

Návrh byl rozpracován velmi podrobně a ti, kdo se nemohli zúčastnit červnové veřejné diskuze, si mohou na webu obce prohlédnout video se záznamem celého jednání a najdou zde i podrobnosti o studii.



Pohled jiho-východ



Pohled jiho-západ

100334	PRAŽSKÁ INTEGROVANÁ DOPRAVA (PID)	Praha, Smíchovské nádraží - Psáry
334	Městská doprava Praha	
	Dopravce: Martin UHER, spol. s r.o., Řevnická 605,252 10 Mníšek pod Brdy, tel. 318590513	Platí od: 1.9.2011 do: 10.12.2011
	Tarifní pásmo	
	1 3 5	2 4 6
	× × ×	× × ×
6:10 15:50 17:20	SMICHOVSKÉ NÁDRAŽÍ	0
6:12 15:52 17:22	Lihovar	0
6:19 15:59 17:29	x Lahovice	0
6:31 16:11 17:41	Jesenice	1
6:35 16:15 17:45	Psáry, Dolní Jirčany	1
6:37 16:17 17:47	Psáry, Štědřík	1,2
6:39 16:19 17:49	PSÁRY	1,2
		6:04 7:20 16:55
		6:02 7:18 16:53
		5:57 7:11 16:46
		5:45 6:59 16:34
		5:42 6:54 16:29
		5:41 6:52 16:27
		5:40 6:50 16:25



Začínáme! Zdravotní cvičení pro seniory

Končí prázdniny, doba dovolených a odpočinku. Společně se začátkem školního roku zahajujeme i zdravotní cvičení pro seniory, které se bude konat v prostorách Domova Laguna Psáry. První lekce proběhne ve středu 7. září od 9 a 10.30 hodin, s sebou potřebujete jen ručník, pohodlné sportovní oblečení a obuv. Překvapením budou nové karimatky a overbally – míče vhodné k rehabilitaci a THERA-BAND pásy, které umožňují jednoduchým způsobem posilovat oslabené svaly.

KURZ A 9–10 hod.

kurz vedený lektorkou Terezou Švejdivou

KURZ B 10.30–11.30 hod.

kurz vedený lektorkou Lucíí Dercsényiovou

Se všemi, kdo se již na cvičení přihlásili, se koncem srpna spojím a potvrdím jim rozdělení do kurzů. Jakékoliv dotazy ráda zodpovím na tel. 602 714 101. Hlásit se mohou i další zájemci. Kurzovné prosím uhradte před zahájením kurzu na OÚ Psáry u paní Šimkové v následujících úředních hodinách:

srpen po a st 8–16 hod.
září po 8–12, 13–17 hod.
 st 8–12, 13–18 hod.

Cena kurzu je buď 250 Kč za měsíc nebo 1000 Kč za 5 měsíců.

Pokud stále váháte, zda je právě toto cvičení pro Vás vhodné, přijďte se podívat na kteroukoliv z lekcí!

Pozvánka na 3. setkání seniorů se členy sociální komise

a hostem, herečkou **Stanislavou Seimlovou**,

kteří se uskuteční ve středu 21. září od 15 hodin na OÚ Psáry.

Těšit se můžete nejen na setkání se svými vrstevníky a vrstevnicemi, dobrou kávu a výborné pečivo členek sociální komise. Navštívit nás tentokrát přijde herečka Stanislava Seimlová, kterou jistě znáte z mnoha filmů z 50. a 60. let. Do povědomí diváků se asi nejvíce zapsala svou rolí ve filmu *Dovolená s Andělem*, kde po boku Jaroslava Marvana, Josefa Kemra či Františka Dibarbory ztvárnila postavu mladé sympatické řidičky autobusu, Marienky Vaněčkové. Milovníci starých českých filmů jistě nedávno nepropásli šanci vidět film znovu na obrazovkách televize. Z dalších rolí byla jistě výrazná postava copaté svazáčky Anči ve filmu ze života vltavských vorařů s názvem *Plavecký mariáš*. Stáňa Seimlová si zahrála v mnoha dalších filmech, z nichž bychom mohli například jmenovat *Slepice a kostelník*, *Roztržka*,



Stanislava Seimlová s Františkem Dibarborou ve filmu *Dovolená s Andělem*



Vlasta Málková na návštěvě u Stanislavy Seimlové

Morálka paní Dulské či *Vyšší princip*. Zde však stopy po herečce končí a ve filmových databázích najdete jen dovětek, že paní Stáňa zřejmě v roce 1968 emigrovala do zahraničí.

Díky členu naší redakční rady, doktoru Jaroslavu Sokolovi, se nám podařilo Stáňu Seimlovou vypátrat a vyslechnout si její životní příběh, který by vystačil na celou knihu. A věřte, že velmi zajímavou! Energií, optimismem a životním elánem nabitá paní Stáňa, která v příštím roce oslaví 80 let, se před pár lety vrátila po téměř čtyřiceti letech z Holandska, kde žila se svým manželem a dvěma dcerami, zpět do Čech. Pokud vás zajímají osudy lidí, kteří se v žádné životní situaci nevzdávají, myslí pozitivně a rozdávají radost kolem sebe, nezapomeňte si poznamenat datum 21. září. Těšíme se na shledanou!

Šatníkový butik aneb provětrejte své skříňě!

Milé dámy, nabízíme Vám skvělou možnost, jak se zbavit oděvů, které už nenosíte a je vám líto je vyhodit, někomu věnovat nebo je složitě udávat do second handů. Prodávát můžete dětské věci, značkové oděvy, doplňky, bižuterii, boty, kabelky, pánské a dámské oblečení ap. Mělo by se jednat o věci čisté, neponičené a stále moderní.

Případní zájemci o prodej se mohou registrovat nejpozději do 30. září na tel. **602 714 101** u Vlasty Málkové nebo psát na mailovou adresu **malkova@psary.cz**. Počet zájemců je omezen.

Bližší informace se dozvíte v dalším čísle Psárského zpravodaje a InfoKompasu.

Butik se bude konat v lokalitě Psáry–Dolní Jirčany.



Pozor změna času výdeje obědů!

Obědy si senioři mohou vyzvednout či sníst u jídelně mateřské školy od 12.30 do 13.00 hod.

Blahopřejeme našim občanům, kteří v srpnu, září a říjnu oslaví významné životní jubileum



- | | |
|----------------------------|---------------|
| Božena Horáčková | 85 let |
| Ludmila Mašínová | 85 let |
| Božena Kubrová | 80 let |
| Božena Kuklová | 80 let |
| Helena Bandasová | 75 let |
| Milada Řířipová | 75 let |
| Otilie Strnadová | 70 let |
| Zdeňka Vančurová | 75 let |
| Mária Večesová | 75 let |
| Miloslav Barták | 70 let |
| Josef Vaverka | 70 let |
| František Vondráček | 70 let |

Škola má novou ředitelku

Obec vyhlásila začátkem června konkurzní řízení, do kterého se přihlásili tři kandidáti. Z nich konkurzní komise doporučila **Mgr. Irenu Vejsadovou**. Rada obce toto doporučení respektovala a 18. července ji jmenovala ředitelkou Základní školy a Mateřské školy Psáry, okres Praha–západ. Přestože většina škol o prázdninách osiří, nová ředitelka nastoupila do své funkce již druhý den po jmenování s vědomím toho, že ji v nejbližších měsících čeká spousta práce a škola bude v hledáčku zájmu celé obce.

■ Jaký máte dojem z prvních dní v nové škole?

Jsem tady 14 dní a zatím se rozhlížím. Veškerou energii jsem dosud věnovala neodkladným věcem jako je personalistika, administrativa, ekonomika školy, rekonstrukce kancelářských prostor ve škole atd. Na 15. srpna se navíc ohlásila kontrola z České školní inspekce, která bude zaměřena na ekonomiku školy, takže hodně času mi momentálně zabírá nejen příprava podkladů, ale zejména jejich dohledávání, protože předání neproběhlo standardním způsobem, jaký je běžný na jiných školách. Musím ale pochválit, že škola je velice dobře, dalo by se říct nadstandardně, vybavená. Pevně věřím, že všechny moderní pomůcky přispějí ke zlepšení výuky. Psáry ani Dolní Jirčany jsem předtím neznala, takže se seznamuji i s novým okolím a musím přiznat, že pohled na krásné lesy je pro mne, v současné době Pražáka, velice osvěžující. Prostředí mi připomíná moje mládí i profesní začátky, kdy jsem žila a učila v podobně velké obci. Za pět let budu mít důchodový věk, a tak to, že se vracím do podobných míst, považuji za určité uzavření životního kruhu.

■ Můžete nám prozradit více ze svého předchozího profesního života?

Mojí aprobaci je zeměpis a tělocvik, mám ale na UK Praha vystudovanou i speciální pedagogiku, výchovné poradenství a management ve školství. Začínala jsem jako učitelka základní školy na Vysocině, potom jsem se řízením osudu dostala do Prahy, a tam jsem nastoupila na základní školu s rozšířenou výukou jazyků na Praze 9. V roce 1985 jsem šla na mateřskou dovolenou, na které jsem byla s dcerou do roku 1990. Poté jsem se vrátila na „svou“ jazykovku, kde jsem se v letech 1992–93 podílela na transformaci této školy na osmileté gymnázium Českolipská. Tam jsem působila do roku 1997, kdy jsem odešla učit do Jedličkova ústavu.

■ To je poněkud netradiční skok z gymnázia do Jedličkova ústavu.

Moje sestra pracovala v dětském domově v Nové Vsi u Chotěboře a moc stála o to, umístit jednoho handicapovaného hochu do Jedle. Šla jsem se tam



tedy pozeptat a zároveň uvažovala, že bych zde mohla i učit. Zřejmě jsem přišla v dobrou chvíli, protože se zrovna slučovala základní a střední škola, a nabídli mi místo zástupkyně ředitelky. Byla to hodně vyčerpávající práce a po šesti letech jsem zatoužila po změně. Vrátila jsem se do gymnaziálního vzdělávání a nastoupila na Arcibiskupské gymnázium na Praze 2, kde jsem se po půl roce stala zástupkyní ředitele. V roce 2006 moje švagrová onemocněla, její organizmus napadl virus a během pár hodin zcela ochrnula. Po návratu z nemocnice potřebovala nutně několikaměsíční rehabilitaci. Péči se podařilo zajistit v Janských Lázních, ale jen s podmínkou, že ji bude někdo z rodiny doprovázet a starat se o ni 24 hodin denně. Jela jsem tedy s ní a po návratu jsem nastoupila v soukromé střední odborné škole na Praze 2 jako zástupce ředitele a poté ředitelka. Na konci letošního školního roku jsem se náhodou potkala

s jedním kolegou, který mi řekl o výběrovém řízení na ředitele školy v Psárech. Bylo sice pár dní před termínem odevzdání podkladů, ale řekla jsem si, že to zkusím a nečekaně jsem byla vybrána.

■ Vaše vize výuky a vedení školy přesvědčila konkurzní komisi i radu obce. Můžete nám ji nastínit?

Mojí představou pro start v této škole je návrat ke staré dobré klasice, kdy se budu snažit pomocí nových učebních pomůcek dát vzdělávacímu procesu nějaký směr a řád, o kterém budu chtít přesvědčit i rodičovskou veřejnost. Myslím, že pedagogy přesvědčovat nemusím. S většinou z nich jsem již mluvila, vysvětlila jim své vize, všichni s nimi souhlasili a z jejich reakcí soudím, že se na nich chtějí podílet. Nemůžu vám ale říct, zda byli ke mně v tuto chvíli všichni zcela upřímní či nikoliv a nakolik jsou zvyklí vyjadřovat své nesouhlasné názory. V následujícím roce se ukáže, jak jsme schopni společně komunikovat a pracovat, jsem ale optimista.

■ Můžeme trochu konkrétněji zmínit současný stav personálního obsazení? Dala jste po svém jmenování nějaké výpovědi?

Výpovědi jsem nerozdávala, jen jsem druhý den po nástupu podle předané dokumentace zjistila, že ve výpovědi jsou 4 zaměstnanci – bývalá ředitelka, zástupkyně, hospodářka a ekonomka. Kdo chtěl zůstat, zůstal. Uvolněná pracovní místa se mi podařilo obsadit kvalifikovanými pracovníky. V tuto chvíli mi chybí jeden pedagog, protože paní učitelka, se kterou bylo již několik měsíců dohodnuto, že od září nastoupí, mi na začátku srpna zavolala, že nabízený úvazek je pro ni nepřijatelný. To je ale řešitelný problém, právě jedním s další zájemkyní. Úspěšnému zahájení školního roku tedy nic nebrání. Školní inspekce mi výhledově jistě vytkne, že ne všichni původní pedagogové mají odpovídající kvalifikaci, nicméně zákon říká, že do roku 2014 si ji lze doplnit. Nehodlám proto dělat po svém příchodu žádné vlnobití, ze zkušenosti vím, že mnohdy člověk, který má několik škol není na úrovni toho, kdo je nemá.

■ Jak moc se Vás současná rozjitřená situace dotýká?

Přišla jsem do této školy jako nepopsaná tabule,

bez jakýchkoliv vazeb a vztahů a se snahou pomoci. Nechci nikomu škodit, zajímá mě především vzdělávací proces a mým cílem je veřejnosti vysvětlit, že ne všechny moderní metody, prezentace školy na veřejnosti a co nejširší nabídka volitelných předmětů a kroužků je tou nejlepší cestou pro dítě. Nemyslím si, že je dítěti v mateřské škole či na prvním stupni základní školy prospěšné, když po intenzivním pobytu ve školce či výuce ve škole na něj každé odpoledne místo odpočinku čeká řada kroužků. Psychika malých dětí je velmi křehká a v dnešní době velmi přetěžovaná. Naprosto chápu, že tlak doby i okolí, ve kterém žijeme, je velký, nic se ale nemá přehánět. Jsem ráda, že škola se dříve prezentovala jako otevřená, komunitní a vstřícná, to je dobrá myšlenka, kterou podporuji, je ji potřeba ale vzít za dobrý konec. Věřím, že podstata klasického českého školství má budoucnost.

■ Zatím jsme si povídaly hlavně o škole, mnoho rodičů ale zajímá i mateřská školka, do které se letos řada dětí z kapacitních důvodů neumístila. Měla jste již možnost se seznámit i s touto problematikou?

To je pro mne v současné době největší oříšek. Vyjadřovat se k přijímacímu řízení do MŠ veřejně bez podrobné znalosti místní situace je problematické. Že došlo k nestandardním krokům ze strany předchozího vedení je pravděpodobné. Kapacita školky je 137 míst, všechna místa jsou obsazena a seznam je vyvěšen na dostupných místech v obci. Nepřijato je 37 dětí. Komplikované odvolací řízení bude vyřešeno ze strany školy do měsíce od nástupu ředitelky školy.

■ Ve chvíli, kdy toto vydání Psárského zpravodaje vyjde, bude těsně před zahájením školního roku. Plánujete nějaké setkání s rodiči?

V tuto chvíli jen vím, že obec plánuje uspořádat na zahájení školního roku v areálu mateřské školy dětský den, na kterém se bude škola organizačně spolupodílet. Tam se s rodiči i dětmi uvidím, ráda zodpovím i jakékoliv dotazy. Rozhodně ale nechci, aby si někdo tuto akci vysvětloval jako moji osobní prezentaci.



Děkujeme paní Mgr. Martině Jedličkové z Dolních Jirčan za zprostředkování sponzorského daru pro základní školu. Firma DWC, s. r. o. věnovala škole 5 počítačů s LCD monitory a příslušenstvím.



Přivítejte s námi nový školní rok aneb Olympiáda pro školáky a předškoláky

Obec Psáry srdečně zve všechny děti, jejich rodiče a prarodiče na den plný her, který proběhne **1. září 2011 od 10 hodin** na zahradě mateřské školy Psáry pod dozorem pedagogických pracovníků a členů volnočasové agentury, která akci zajišťuje. Pomáhat se soutěžemi budou také členky sociální komise.

Výkony našich malých olympioniků se budou zapisovat do kartiček, které každé dítě obdrží při vstupu mezi 10–10.30 hod. Ve 14.00 bude ukončeno

bodování na atrakcích a aktivitách a ve 14.20 proběhne slavnostní vyhlášení vítězů a předání sladkých odměn.

Co na Vás dále čeká?

- občerstvení zdarma,
- ke koupi mnoho dalších dobrot u stánků s cukrovou vatou či trdelníky,
- nafukovací hrady „Zdivočelá země“, „Puppy land“ a hrad se skluzavkou,
- lukostřelba,
- bobocary,
- bungeerunning,
- klasické disciplíny jako je skákání v pytlích, hod míčkem na cíl či prolézání pytle strachu,
- hasiči z Dolních Jirčan předvedou svou techniku včetně hasičského zásahového vozu LIAZ, umožní prohlídku zásahového a chemického obleku i dýchacích přístrojů. K vidění bude i sbírka starých hasičských přileb a další překvapení. Veškerou výstroj si mohou děti doslova osahat a vyzkoušet.

Těšíme se na Vás!



Dětský klub Klubíčko





Žije-li v obci hodně dětí, je to vždy dobře. Je to znamením vitality a rozvoje obce. Z tohoto úhlu pohledu, čím více, tím lépe. Ovšem z pohledu rodičů to již tak pozitivní být nemusí. Kapacita školky je omezená, poptávka vysoce převyšuje nabídku. Pro školní rok 2011/2012 mohlo být přijato do školky pouze cca 50 % přihlášených. V praxi to znamená 40 dětí, které nemohou nastoupit do kolektivu, vzdělávat se mezi svými kamarády. A také velký počet rodin, pro které nepřijetí dítěte do školky znamená velmi komplikovanou životní situaci.

V loňském školním roce byl v součinnosti školy, obce a rodinného centra Domeček otevřen dopolední



dětský klub Klubíčko, který umožnil osmi tříletým dětem z naší obce trávit čas mezi vrstevníky, vzdělávat se a několika rodičům docházet do zaměstnání. Klub funguje ve skromných prostorech bývalé dolnojirčanské mlékárny, ale i přesto nabízí dětem podnětné prostředí.

Pro následující školní rok jsme posílením personálního obsazení a drobnými úpravami v interiéru docílili navýšení denní kapacity klubu na 10 dětí. Deset tříletých dětí, z nichž ale všechny během školního roku oslaví čtvrté narozeniny. Deset dětí, které se budou rozvíjet v kreativních činnostech, sociálních dovednostech i sebeobsluze. Další třicet však čeká. Chápu rozčarování jejich rodičů. Ale víc není momentálně v našich silách. Deset je málo, ale to málo, co můžeme, budeme dělat s chutí a radostí, s cílem pomáhat.

Cílem Rodinného centra Domeček je podpora rodin s dětmi. Protože se jedná o občanské sdružení, jeho činnost je nekomerční a je odkázáno na dobročinnost jednotlivců, firem a nadací. Proto na tomto místě velmi DĚKUJEME panu Hynku Šormovi, který podpořil dětský klub Klubíčko, který je součástí RC Domeček, částkou 15 000,- Kč, určenou na provozní náklady.

Co Vás zajímá

■ Dobrý den, z kraje roku jsem v Psárském zpravodaji četl článek o tom, že má na jaře vzniknout nová pekárna v Psárech. Jezdím často okolo tohoto domu, ale nevidím žádné změny, o čerstvém pečivu nemluvě. Rád bych se zeptal, jestli máme stále naději. Děkuji za odpověď. J. Čermák



Odpovídá Mgr. Jakub Adámek, ředitel Dornova Laguna Psáry

Dobrý den, situace s naším projektem je velmi složitá. Informace, která proběhla, se netýkala našeho stavebního projektu z ROP (Regionální operační program), ale projektu OPLzz (Operační program Lidské zdroje a zaměstnanost financovaný ze zdrojů EU), který u nás a v našich prosto-

rech realizuje o. s. Etincelle. Oba projekty na sebe byly časově navázány. My jsme měli mít již před rokem zrekonstruovaný dům na návsi, ve kterém má být skutečně pekárna otevřena, a jak všichni doufáme, bude. Termín neodhadnu, nicméně děláme pro to vše. O. s. ale i přes to muselo začít svůj OPLzz projekt realizovat, jinak jim hrozilo vrácení dotace. V současné době se celý provoz pekárny přesunul do pekárny v Jílovém, kterou si o. s. pro-

najalo, a realizuje tam svůj projekt. Naši klienti a klienti ze zařízení z Prahy 4 tam pravidelně dojíždějí. Až se nám podaří dotáhnout náš stavební projekt, přesune se výroba do Psár. Termín nedovedu odhadnout, doufám, že během září začneme s rekonstrukcí.

Pozn. red. – K této problematice se vrátíme v některém z nejbližších vydání Psárského zpravodaje.

Firmy mohou recyklaci pomoci dětem z dětských domovů

Asekol odstartoval projekt věnuj počítač

Nezisková organizace ASEKOL od července spustila dlouhodobý projekt Věnuj počítač. Jde o akci na podporu sběru a recyklace počítačů a notebooků z firem po celé České republice. Firmy podle výzkumu totiž až v 80 % případů nakupují nové zařízení jednou



za dva až pět let, přičemž faktická životnost dosahuje i deseti let. Tyto funkční přístroje chce ASEKOL od přihlášených firem svázat a po repasování předávat dětem z dětských domovů. Děti počítač využijí nejen jako nástroj pro komunikaci s rodinou či kamarády, ale hlavně ke studiu. Pro nejmladší generaci je práce s počítačem naprosto samozřejmá a neumí si bez ní představit život. Děti z dětských domovů v tomto ohledu nejsou jiné.

Acce navazuje na podobně zaměřený a velmi úspěšný projekt Věnuj mobil. Jen v jeho školní části se za jedno pololetí podařilo vybrat 42 000 mobilních telefonů. Firma, která odevzdá nejvíce počítačů a notebooků, navíc získá zajímavé ceny. Zájemci se mohou hlásit na www.venujpocitac.cz, kde zároveň získají veškeré informace o projektu, soutěži i cenách. Každá firma rovněž v rámci souběžného projektu Ekologická firma získá možnost používat jeho logo a obdrží certifikát společenské odpovědnosti.

Komunitní centrum HELPI SIN v rámci vznikajícího mateřského centra a alternativy k mateřské škole hledá vhodné prostory.

Oslovujeme tímto především v rámci spolupráce mladé rodiny, kde by byla možnost v případě zájmu zapojení vlastního dítěte, dovoz obědů apod. Přivítáme též možnost zahrady, není to však podmínkou.

Kontakt: Eva Müllerová, tel. 605 181 159, e-mail: e.millerova@centrum.cz

6 tenisových kurtů
s umělým povrchem
od 15. září nafukovací hala
tenis - nohejbal - volejbal

Provozní doba: Po - Ne 8 - 21 hodin
Rezervace: Tel.: +420 606 625 265
e-mail: info@tenis-olten.cz
www.tenis-olten.cz

Nebankovní úvěry ručené nemovitostí
777 760 999

- úvěry od 50 000 Kč
- splatnost až 120 měsíců
- zajištění zástavou na nemovitosti
- vyřešíme exekuce a zástavy

SMART Úvěr
Hledáme nové finanční poradce
www.smartuver.cz

© DonNichols - istockphoto.com

Hasiči

Zlatníky prověřily naši připravenost

Jarní a letní měsíce roku jsou vždy pro hasiče z Dolních Jirčan zkouškou odborné a fyzické připravenosti. Jde především o soutěže v požárním sportu, taktická cvičení a o výcvik nositelů dýchací techniky. Samozřejmostí je spojení letních měsíců s nárůstem výjezdové činnosti.

Ve sportovní přípravě si již tradičně držíme latku vysoko. Dlouhou tradici požárního sportu v našem sboru opět obohatila první místa a zlaté poháry ze soutěží ve Zlatnících a ve Sloupu. Určitým zklamáním pro nás je neúspěch v krajské soutěži v Nymburku. Oproti mladým závodníkům nemáme šanci. S naším věkovým průměrem, který je 35 let, jsme v těchto závodech nejstarší soutěžící družstvo. Dlouhodobě si tedy držíme svůj prim na okrese Praha-západ, kde v současné době nemáme přemožitele, a to je velká škoda. Mladých hasičů v ostatních sborech je hodně, ale bohužel s jejich vztahem ke sportu, společně s ne moc dobrou fyzikou, vynikajícím výsledkem prostě nepřekvapí.



Další naší aktivitou je odborná příprava a cvičení. Pilujeme do naprostých detailů svou specializaci na dopravní nehody. Mohli se o tom přesvědčit diváci nejen ve Psárech, na výročí založení sboru, ale i ve Zlatnících či Lukách pod Medníkem, kde jsme zásah při dopravní nehodě předvedli. Tyto ukázky jsou vždy velice živé a nepostrádají prvky mnohdy velice srovnatelné s reálným zásahem. Velice úzce, nejen u zásahů, spolupracujeme s HZS Jílové. Společně jsme

**Bc. Miloslav Burián,
velitel JSDH Dolní Jirčany**

prováděli taktické cvičení na sklady firmy EXPLOSIVE Service v Psárech a dále výcvik naší zásahové jednotky v areálu firmy HAKI ve Studeném. Pokaždé se najdou nové postupy či inovace, které dále použijeme u zásahů.

Se zvyšujícím se počtem událostí roste i jejich náročnost. Nejčastěji jsme zasahovali u technických zásahů a u požárů. Ty největší dva se udály shodně ve Zlatnících. Pokaždé hořel rodinný dům a škoda dosáhla několik desítek milionů korun. Poslední zásah byl opravdu těžký pro nás i pro profesionální hasiče. Jednalo se o požár truhlárny ve Zlatnících. Hořet začalo krátce po půlnoci, zrovna v době největšího deště. V době našeho příjezdu truhlárna hořela v přízemí v plném rozsahu. Dostat se do dílny byl velký problém, prakticky jsme se museli do provozovny probourat skrz zadržované dveře. Zásah komplikovala vysoká teplota, vybuchující plechovky s mořidlem, nulová viditelnost a členitost dílny. Celá stavba byla ze dřeva a byla přistavěna na obytný dům. V prvotním

zásahu jsme se pro silný žár v budově pohybovali jen na břiše a plazením s ochrannou vodní clonou. V tento nejméně vhodný okamžik došlo k poruše dýchacího přístroje a zasahující hasič jen shodou šťastných okolností stačil z této pasti uniknout. Dýchací přístroje jsou již notně letité, na hranici životnosti, a i přes pravidelný servis dochází k poruchám, které mohou být i osudové. Na obnovu těchto ochranných prostředků zatím marně sháníme finance. Společně s profesionálními sbory Říčany, Praha a Jílové a s dobrovolnými sbory ze Zvole, Zlatník, Dolních Břežan a Doubkou se podařilo zachránit obytnou část stavení, ale i přesto se škoda vyšplhala přes dvacet milionů korun. Hasičský vyšetřovatel určil jako pravděpodobnou příčinu požáru zásah blesku do domu. Reportáž o tomto požáru byla ve všech médiích. Zásah trval až do raních hodin a my, promočení od hlavy až k patě, mohli konečně domů na zasloužený odpočinek.

Tolik jen trochu o naší dobrovolné práci pro záchranu občanů a majetku. Děkujeme všem našim podporovatelům a příznivcům a o dalším děním vás budeme informovat.

www.hasici-dolnijircany@wgz.cz

Trestné činnosti v naší lokalitě ubývá

Obvodní oddělení Policie ČR Jílové u Prahy má na starosti rozsáhlé území ohraničené ze dvou stran řekami Sázavou a Vltavou (až ke zbraslavskému mostu), městem Jílové u Prahy a obcemi Libeň, Psáry a Dolní Břežany. Díky tomu, že některá z těchto míst bezprostředně sousedí s Prahou 4, kde je největší nápad trestné činnosti v celé republice, je i oddělení v Jílovém jedním z nejzatíženějších v celé republice. Na to, jaká je situace konkrétně v Dolních Jirčanech a Psárech, odpovídali vedoucí obvodního oddělení Jílové u Prahy, npor. Mgr. Petr Kůstka a tiskový mluvčí PČR Praha-venkov nprap. Zdeněk Chalupa.

■ Jaký druh trestné činnosti je charakteristický pro tuto oblast?

Převažuje majetková trestná činnost, nejčastěji vloupání do vozidel. V minulosti jsme měli problém s nočními vloupáními do rodinných domů, kde spali jejich majitelé. To již ale skončilo. Součástí Psár a Dolních Jirčan je velká chatová oblast, takže zejména během zimních měsíců řešíme častá vloupání. Při výstavbě nové lokality mezi Horními a Dolními Jirčany se znásobil počet krádeží na stavbách rodinných domů. Přesto lze konstatovat, že Psáry a Dolní Jirčany jsou jednou z neklidnějších částí Středočeského kraje. Oblasti s násobně vyšší zátěží jsou například nedaleké Dolní Břežany, Jesenice či Vestec. Je to dáno tím, že přímo nebo téměř sousedí s Prahou 4, kde je největší nápad trestné činnosti v celé republice. Všechny tyto obce jsou díky křížícím se komunikacím velmi snadno dostupné a poskytují množství rychlých únikových tras.

■ Nevýšila se kriminalita díky novému Pražskému okruhu?

Je pravdou, že jsme se zahájení provozu na novém okruhu báli, protože nabízí kratší únikové trasy pro zloděje, naštěstí se ale naše domněnka nepotvrdila. Celé téhle lokalitě hodně pomohlo, že se před rokem a půl vytvořilo nové oddělení Policie ČR v Jesenici. Přestože Psáry pod něj nespádají, můžeme je v akutním případě poprosit o spolupráci, protože jsou na místě za pár minut, kdežto nám to přes psárské lesy trvá mnohem déle. Hodně nám pomáhá i jesenická obecní policie, která má smlouvu s obcí Psáry. Funguje velice dobře a je ochotná. I obecní policie tak může vyjždět na tísňová volání z této oblasti.

■ Jaká je výše objasněnosti trestných činů?

Tento rok v dubnu se nám podařilo chytit pachatele, kteří vykrádali auta po celém našem obvodu. Byli to místní z Břežanska, měli ale vazby na lidi ze Psár. Na jaře jsme zajistili několik pachatelů, kteří si v chatové oblasti v Psárech pronajali chatu, a tam schraňovali ukradené věci ze svých loupežných výprav do celého Středočeského kraje. V zimě jsme ve spo-



npor. Mgr. Petr Kůstka nprap. Zdeněk Chalupa

lupraci s kriminální službou Praha venkov-Jih a pražskou kriminálkou zajistili pětičlennou skupinu pachatelů, kteří se specializovali na krádeže airbagů z aut. Byli velice „pracovití“, poškodili tímto způsobem několik desítek aut. Část pachatelů byla ale z vazby na vánoční svátky bohužel propuštěna domů. Kradli samozřejmě dál, ale byli opět dopadeni. V bytovém domě v Psárech jsme v červnu odhalili varnu pervitinu. Jeli jsme tam na oznámení, že mladý muž napadá svou matku. Ta nás po příjezdu poslala za ním do sklepa, kde po žádosti o prokázání totožnosti zaútočil na hlídku. Byl předveden na oddělení v Jílovém, tam opět zaútočil na kolegu, kterého poškrábal a pokoušel, a je nyní ve vazbě. Ve sklepech byla nalezena varna pervitinu.

■ Slyšela jsem, že v Psárech proběhlo několik akcí na měření alkoholu v krvi. Co bylo důvodem a jak akce dopadly?

Naši zvýšenou pozornost si Psáry vysloužily díky tomu, že v této lokalitě poslední dobou vzrůstal počet nehod zaviněných alkoholem. Kontroly, kdy se uzavřela celá oblast a všichni řidiči byli změřeni, probíhaly ve večerních a nočních hodinách ve spolupráci s dopravní policií. Došlo i na kontroly v rámci republikových akcí. „Úspěšnost“ byla bohužel velmi vysoká, bylo zadrženo asi deset řidičů, a to i s poměrně vysokým promile alkoholu v krvi. Většina z nich byla místních, včetně chatařů. Jsou to zcela zbytečné případy, kdy lidé jedou do hospody autem, protože

jsou líní ujít mnohdy jen pár desítek metrů pěšky. Doufám, že si z toho vezmou ponaučení, protože na alkohol se v dohledné době opět zaměříme. V hledáčku naší pozornosti jsou nyní i motorkáři v lesních porostech, protože lesní zákon zakazuje vjezd či pohyb po lesních cestách. Vjezd nemusí být označen žádnou značkou či přehrazen závorou, to je jen zdůraznění zákazu. Shovívavější přístup mohou očekávat houbaři, parkující na kraji lesa, musí ale splňovat podmínku, že jejich vozidlo nebrání průjezdu vozidlům lesní správy nebo hasičské záchranné služby. Houbaře

však většinou netrestají naši kolegové, ale zloději, kteří místo hub sbírají kabelky, bundy a další cenné předměty, které mykologičtí náruživci nechávají v autech v domnění, že v lese se přeci nekrade. Krade, a psárské lesy jsou tím proslavené. Stejně tak by si lidé měli dávat pozor na své věci na parkovištích nákupních center nebo škol a mateřských školek. Lenost se nevyplácí ani v případě, kdy lidé na noc nezaparkují auto do garáže a nechají ho stát na ulici před domem. Často se také setkáváme s krádežemi nezajištěných věcí na pozemcích rodinných domů, častým případem jsou odcizená kola po návratu z cyklovýletu. V letních měsících je třeba hlídat i nezajištěné vstupy do domu, když je rodina na zahradě. Tato příležitostná trestná činnost je velmi nepříjemná, protože zloděj během pár vteřin sebere u vchodu většinou kabelku s doklady, penězi, klíči, mobilem atd.

■ Zmiňovali jste motorky v lese. A co čtyřkolky? Na ty si také mnoho lidí stěžuje.

Samozřejmě, to je stejný problém. Ovšem chytit je tzv. při činu v lese je téměř nemožné. K jízdě využívají vozidla bez identifikačních značek a navíc se většinou jedná o osoby, které se organizují do větších skupin. Protože mají většinou dobré finanční zázemí, najmou si dodávky, kterými přijedou k lesu, z nich vyskáčou čtyřkolky a motorky, projedou se a nákladní auto je někde na druhé straně lesa nabere. Občas to bývají i místní obyvatelé, kteří využívají solidárnosti svých sousedů. Na druhé straně barikády pak stojí chataři či vlastníci lesa, kterým se jejich jízdy nelíbí.



Situace se někdy vyhrotila natolik, že dojde ke konfliktům, které ani nemohou dopadnout dobře, protože odpůrci těchto jízd přistupují k dost radikálním řešením.

■ Během léta se opravovala komunikace mezi Dolními Jirčany a Jílovým u Prahy. Nezpůsobila uzavírka z Vašeho pohledu nějaké problémy?

Řidiči často nedodržovali zákazy vjezdu na opravovanou komunikaci, což ohrožovalo nejen je, ale i lidi na stavbě. Naštěstí nedošlo ale k žádné závažné události. Větší problém vidíme v tom, že nová silnice bude svá-

dět k rychlé a riskantní jízdě, rozbitá silnice přirozeně omezovala rychlost. Apelujeme tedy na řidiče, aby byli opatrní, protože nevědí, jak na novém povrchu bude reagovat jejich auto či motocykl. Zároveň by se měli držet ve svém pruhu a v zatáčkách předvídat, že proti nim vyrazí jiný, méně zodpovědný řidič. Zdejší dopravní nehody bývají velmi závažné. Když vozidlo spadne ze srázy, nemusí se o něm navíc nikdo dlouhou dobu dovědět.

■ Z médií často slyšíme o případech důvěřivých seniorů, které někdo okrade. Máte v této lokalitě podobné případy?

V poslední době naštěstí ne. Snad je to i díky tomu, že se věnuje poměrně velká mediální pozornost této tématice. Naši tiskoví mluvčí pořádají setkání se seniory, nedávno proběhlo s velkým ohlasem například jedno takové v Jesenici.

V březnu 2010 se od Obvodního oddělení Policie ČR v Jílovém u Prahy oddělila velká oblast, zahrnující Jesenici, Zlatníky, Vestec a Modletice, a byla přidělena nově vzniklému policejnímu oddělení v Jesenici. Před rozdělením museli policisté v Jílovém měsíčně řešit až 180 případů, nyní se jejich počet pohybuje okolo 60 a v Jesenici okolo 40, z čehož plyne, že trestná činnost v této oblasti celkově poklesla. Objasněnost veškeré trestné činnosti za období od 1. 1. 2011 do současné doby činí pro celý obvod OOP Jílové u Prahy 30,04 %.

Obvodní oddělení Jílové

Husova 256
Jílové u Prahy
tel. 974 882 710

Krajské ředitelství Policie Středočeského kraje

Preventivně informační skupina Praha – venkov
nprap. Zdeněk Chalupa, tiskový mluvčí
e-mail: krpstc.pis.pv@mvcv.cz,
prevence.praha-venkov@seznam.cz

Kultura

Regionální muzeum v Jílovém u Prahy

Masarykovo náměstí 16,
254 01 Jílové u Prahy
☎ 241 950 791
www.muzeumjilove.cz

Obrazy Jana Tesaříka v Jílovském muzeu

V sobotu 24. září v 10 hodin dopoledne bude vernisáž otevřena výstava obrazů z tvorby Tomáše Tesaříka. Jednatřicetiletý výtvarník se malbě věnuje přes 12 let. Vedle figurální a abstraktní tvorby a návrhů interiérů se nechává inspirovat krajinou kolem Sázavy a Jílového, pravidelně vystavuje v Praze a na Hradištku. Výstava bude otevřena do 20. listopadu.

Program Jílovského muzea v září 2011

- V září končí výstava o vaření pod širým nebem „Snídaně v trávě“. Otevřena je do 18. září.
- Do 25. 9. je prodloužena výstava „Kovářské řemeslo“. 17. 9. od 14 do 18 hod. v rámci městských slavností proběhne odpoledne s předváděním jílovských uměleckých kovářů. Na nádvoří muzea budou probíhat kurzy v rýžování zlata spolu s malou soutěží.
- Pohled do světa hraček, her a dobrodružství, výstava „Páni kluci“ a dětská herna bude probíhat až do 6. listopadu.
- Od 3. 9. je v Koníně otevřena výstava k **30. výročí Hasičského záchranného sboru** Středočeského kraje.
- Od 11. 9. bude v cyklu Ad hoc ve vestibulu muzea otevřena výstava **ze sbírek minerálů Davida Drahuského**. Potrvá do 12. listopadu.

Společenské centrum Kamenice

Ringhofferovo nám. 434,
251 68 Kamenice
☎/fax: 323 672 643
e-mail: kckamenice@volny.cz

25. září, 19.30 hod.

CAVEMAN

Slavná one man show o tom, co dělá muže mužem a ženu ženou, o rozdílech mezi námi, o lásce, partnerství a vtipně utajených kvalitách obou pohlaví. Tato show vás rozesmje až k slzám.

Vstupné 250,-/300,-/350,- Kč

13. října, 19.30 hod.

Koncert JAKUB SMOLÍK s kapelou

a velkoplošnou videoprojekcí

Vstupné 300 Kč

22. listopadu, 19.30 hod.

Vánoční koncert Orchestru Václava Hybše

Host – Yvonne Přenosilová

Dolní Jirčany

10. září, 20 hod.

Vystoupení rockové skupiny Ježkovi Voči

restaurace Na hřišti v Dolních Jirčanech



REGIONÁLNÍ MUZEUM V JÍLOVÉM U PRAHY
CECH ČESKO-MORAVSKÝCH UMĚLECKÝCH DRÁTENÍKŮ

XIII. CELOSTÁTNÍ SETKÁNÍ DRÁTENÍKŮ

BABIČČINA KUCHYNĚ

24. - 25. září 2011
So 9 - 16 hodin, Ne 9 - 14 hodin

Předvádění drátenického řemesla, tvůrčí dílna
prodej drátenických výrobků, příruček a publikací
doprovodná výstava a soutěž "Muzejní zlaté ručičky".

Regionální muzeum v Jílovém u Prahy, Masarykovo náměstí 16, 254 01 Jílové u Prahy, tel. 241 950 791, www.muzeumjilove.cz

30. VÝROČÍ ZALOŽENÍ PROFESIONÁLNÍCH HASIČŮ V JÍLOVÉM U PRAHY

3. ZÁŘÍ 2011

PROGRAM

10:00 - 13:00
PROHLÍDKA STANICE

11:00 - 17:00
VÝSTAVA V SALE MUZEA

10:00 - 17:00
AKTIVITY PRO DĚTI - DVŮR MUZEA

13:00 - 17:00
UKAZKY ČINNOSTÍ IZS - NÁMĚSTÍ

PO SKONČENÍ UKÁZEK BUDE HRÁT ŽIVA HUDBA

Kulturní centrum JESENICE

Taneční škola M. a D. Nováčkových

pořádají zápis
na podzim 2011 do

TANEČNÍCH KURZŮ pro mládež a dospělé

Středa	18:30 hod.	• Mládež	• od 5.10.2011
Středa	20:30 hod.	• Dospělí základní	• od 5.10.2011
Čtvrtek	18:30 hod.	• Dospělí pokročilí	• od 6.10.2011
Čtvrtek	20:30 hod.	• Dospělí speciální	• od 6.10.2011
Neděle	18:30 hod.	• Dospělí mírně pokročilí	• od 9.10.2011
Neděle	20:30 hod.	• Dospělí více pokročilí	• od 9.10.2011

Vyučovat Vás budou
28 násobní mistři ČR
a 2 násobní finalisté Mistrovství světa

Přijďte k nám, u nás zaparkujete, u nás není modrá zóna!

INFORMACE a ZÁPIS

Dobromil Nováček
tel.: 603 232 116 • tel./fax: 323 665 510
dance.novacek@volny.cz
V. Dvořáková - knihovna OU Jesenice
tel.: 241 021 747

www.kcjesenice.cz

Společenské centrum Jesenice

Budějovická 303, 252 42 Jesenice
Příhlášky, informace a vstupenky:
tel. 603 232 116, 603 525 034, 241 021 747
www.kcjesenice.cz, e-mail: dance.novacek@volny.cz

Pohádky pro děti (od 10 hod.)

- 18. 9. **Kde přespávají princezny**
- 23. 10. **O pejskovi a kočičce**
- 20. 11. **O chytré princezně**
- 18. 12. **Vánoční kabaret**

Tančírny, začátek 19.30 hod.

- 16. září, 21. října, 18. listopadu, 23. prosince
- 26. 11. **Celostátní soutěž v tanečním sportu** –
O pohár starosty Jesenice
- 3. 12. **Vánoční koncert – Chorea Bohemica**
- 17. 12. **Mistrovství ČR v THAIBOXU**

Koncert finalisty Československé superstar 2011

Petra Ševčíka s vokální skupinou Flow of Voices
24. září 2011 v 19 hod.

KC Novodvorská 1013/151, Praha 4.
Vstupenky na fovpraha@seznam.cz, od 1. 9. v pokladně
KC Novodvorská (tel. 241 494 341). Vstupné 199 Kč

SYMBIO+ CROSS COUNTRY Dolní Jirčany 2011 – 1. ročník

1. října 2011 se bude od 10 hodin konat v Psárech – Dolních Jirčanech cyklistický závod pro širokou veřejnost. Jedná se o 1. ročník závodů horských kol. Pořadatelem je R01 club, ředitelem závodu Miroslav Zavřel.

Celková délka hlavního závodu jsou 3 kola = 33 km. Záštitu nad závodem převzala obec Psáry, pan starosta Vácha.

Bližší informace nám zodpověděl ředitel závodu pan Miroslav Zavřel

■ **Můžete nám vysvětlit, o co se přesně jedná?**

Je to velmi jednoduché a z názvu jasné. Závod horských kol, a to v místě, kde je nádherná krajina.

■ **Proč právě tady?**

V tomto okolí se nachází mnoho nádherných tras pro kolo, které jsem si projel sám a některé i s rodinou a kamarády. Trasy jsou různorodé, pro začátečníky i pokročilé. Ideální místo, kde začít s cyklistikou.

■ **Ještě se vrátím k názvu závodu. Co je to symbio?**

SYMBIO rovná se dodávka energie. Je to produkt společnosti Carrot Euro, s.r.o. Dále je to i název nového cyklistického týmu SYMBIO Cycling, který je založen a provozován od roku 2011. Naším záměrem je oslovit mladé lidi, rodiny s dětmi a ostatní, aby zjistili, že kolo je super zábava.

■ **Znamená to, že v Jirčanech bude i cyklistický oddíl?**

Snad ano. Zatím se rýsují pravidla. Na závodech chceme o tom s lidmi mluvit a chceme do projektu zapojit i okolní obce. Třeba zde najdeme nové talenty, jako je Roman Kreuziger nebo Jarda Kulhavý. Ze začátku chceme založit klub (místo), kde se bude moci dát celoročně trénovat a scházet.

■ **Znamená to, že to bude pouze horská cyklistika?**

Určitě ne. Chceme nabídnout obě varianty, a to silniční a horskou cyklistiku. Ale to uvidíme dle zájmu. Prostě začínáme, takže nechci slibovat něco, co by bylo pak jen prázdnými slovy. Už dnes však mohou říci, že v roce 2012 se tým bude aktivně účastnit závodů po celé ČR.

■ **Jak se bude závodit?**

Závod je určen pro širokou veřejnost. Prvního ročníku se tedy může účastnit kdokoliv. Maximálně však 200 závodníků pro hlavní závod, který bude odstartován ve 12 hodin. Jedou se 3 kola a podle mne to bude pořádný masakr. Další kategorie budou



stanoveny až dle zájmu veřejnosti. Plánujeme i start nejmenších dětí ve věku od šesti let.

■ **To znamená, že pojedou i šestileté děti?**

Pokud bude zájem tak ano, ale ne hlavní závod. Rodiče tak mohou přihlásit svoji ratolest na závod. Bude stanovena i trasa pro nejmenší. Uvidíme, kolik lidí se nebude bát a zkusí to. Startovné je stanoveno na 50 Kč pro závodníka.

■ **Jak se lze přihlásit?**

Podmínky závodu budou k dispozici na stránkách pořadatele, a to je www.r01club.cz. Starovné je stanoveno na 150 Kč pro závodníka (platba přes internet). Na místě pak 250 Kč pro závodníka. Technické informace bude řešit Sylvia Pelešová, email: sylvia.pelesova@r01.cz.

■ **Co najdeme v zázemí závodů?**

Připravujeme několik atrakcí, které budou závislé na počasí. Na své si jistě přijdou celé rodiny, které budou fandit. V zázemí najdete občerstvovací místa, dětský koutek, bude zde probíhat i vyhlášení výsledků závodu. A slosování tomboly...

■ **Něco na závěr?**

Doufám, že to bude krásný zážitek pro všechny milovníky cyklistiky. Snad se mi řadu z vás podaří nalákat na závod. Tímto vás všechny srdečně zvu a doufám, že se vám bude závod líbit.

Na shledanou 1. října 2011 na startu!

Jirčany cup 2011 aneb 2. ročník turnaje staré gardy

Na rozdíl od loňského roku, kdy jsme tento turnaj pořádali na podzim, jsme se rozhodli uspořádat Jirčany Cup 2011 na konci června po ukončení sezóny. Nabízela se k tomu volná sobota 25. 6. Slibovali jsme si od toho hlavně větší účast týmů, což se nám podařilo pouze částečně. V tomto termínu se již pořádá v okolí spousta jiných akcí, turnajů a oslav a my, „staří páni“, se na akci musíme dost dlouho připravovat a hlavně se z ní ještě déle vzpamatovávat. Překvapilo mne, že bylo dost takových, kteří nedali dohromady ani tým 5+1 hráčů na malou kopanou. Ale nevdá. Ráno okolo 9 hodiny se prezentovalo těchto 5 týmů:

**Žako team
Klarp Jesenice
SK Českoslovan
TJ Viktoria vestec
Jirčelona**

Po rozlosování sehrály týmy systémem každý s každým po čtyřech zápasech. Boje byly lité, často urputné a nabitě emocemi, ale vše v duchu fair play. O tom svědčí i to, že rozhodčí nemuseli za celou dobu turnaje vytáhnout žádnou žlutou ani červenou kartu. Rozhodčími byli Jirka Olmer mladší a Amir Sous a množství nadávek, které museli vyslechnout, bylo hluboko pod průměrem jakékoliv z našich fotbalových lig. Takže díky za dobře odvedenou práci. Pravda je, že to měli s námi už jednodušší, než když jsme se v dobách své největší slávy hnali za postupem ze soutěže, nebo se snažili zachránit před sestupem. Oč méně jsme měli rychlosti a dynamiky, o to více jsme měli rozumu, fotbalového důvtipu a respektu k soupeři. Proto dost souborů končilo úsměvem, podáním ruky či přiznáním teče míče.

Po zásluze zvítězil tým Jirčelona, jehož fotbalová kvalita byla nezpochybnitelná. Druhé místo vybojoval Žako team, na třetím se umístil SK Českoslovan. Čtvrtí byli hosté z Vestce a pátý Klarp Jesenice. Nejlepším střelcem se stal Vladimír Škrabák, nejlepším gólmanem byl vyhlášen Robert Stejskal. Asi největším překvapením bylo vyhlášení nejlepšího hráče, kterým se stal v Jirčanech dosud neznámý Jarda Klec.

Jak se ukázalo, pořadí nakonec tak důležité nebylo. Důležité bylo zúčastnit se a nezranit se, což se všem



účastníkům povedlo. Myslím, že vše vyjadřuje názor jednoho z diváků: „Byla to velmi příjemně strávená sobota.“ Určitě nezapadlo také odměnění bývalého „prezidenta“ a dlouholeté duše jirčanského mládežnického fotbalu Josefa Malce za celoživotní přínos fotbalu. V duchu vzpomínání na věci více či méně vzdálené pokračovalo celé odpoledne až do večera, který jsme si všichni užili při retro diskotéce DJ Mira.

Na závěr bych chtěl poděkovat sponzorům, kteří tuto akci podpořili: **Tenis Czech Olten, Tomáš Pecháček, hospůdka Na hřišti**. Tak nejdéle za rok znovu se těší pořadatelé.

Prodej slepiček

Drůbež Červený Hrádek, firma Dráb, opět prodává slepičky snáškových plemen **Tetra hnědá a Dominant žhaný, kropenatý, černý, žlutý a bílý**. Slepičky pouze z našeho chovu!! Neprodáváme kuřice ale slepičky těsně před snáškou.

Stáří slepiček 18–20 týdnů – cena 138–148 Kč/ks, starší 20 týdnů – 155 Kč/ks

Prodeje se uskuteční: **ve středu 7. září 2011**

Psáry – u fotbalového hřiště – v 15.55 hod.

Případné bližší informace: tel. 728 605 840, 728 165 166 a 415 740 719

Nohejbalové turnaje mají úspěch

Jak jste se již v minulém vydání Psárského zpravodaje dočetli, v březnu tohoto roku vznikl v naší obci nohejbalový oddíl, který je zaregistrován pod názvem **TJ Čechoslovan Dolní Jirčany**.

Začátkem července proběhl velký turnaj na nových kurtech nad hřištěm u pana Olmera. Počasí nám přálo, gulášová polévka byla vynikající a přátelská atmosféra umocnila celou sportovní akci. Naše pozvání přijala paní místostarostka Vlasta Málková, která otevřela turnaj.

Vzhledem k tomu, že turnaj se setkal s velkým ohlasem, pořádáme další **v sobotu 3. září od 9 hodin**. Zveme všechny na pěknou podívanou a aktivní jedinci, kteří alespoň trochu hrají nohejbal, se mohou přihlásit. Všichni jsou srdečně vítáni. Sportovní areál s umělým povrchem je ideálním místem pro sportovní aktivity a nejedna obec v celé republice nám ho může závidět.

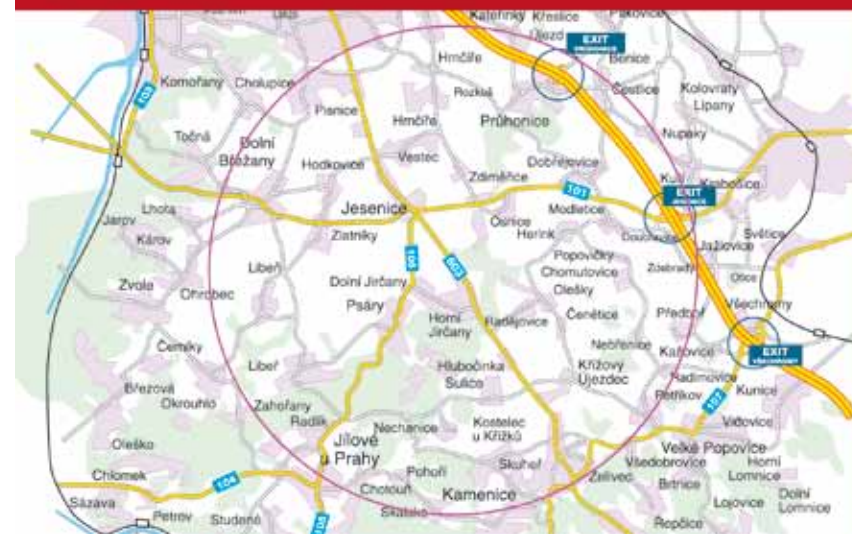
Dotazy a případné přihlášky zasílejte na kontaktní e-mail ivan.nejedly@volny.cz



SOUSEDÉ MAJÍ SLEVVU

20% na základní posuvné střešní tašky Hranice 11, Samba 11 a Stodo 12 ve všech barevných úpravách.

- akce se týká staveb a rekonstrukcí v okruhu vymezeném mapou oca 15 km od centrálního skladu TONDACH v Jirčanech
- podmínkou pro poskytnutí slevy je registrace u obchodního zástupce, který Vám sdělí číslo Vaší objektové slevy. Bez čísla objektové slevy nebude "sousedská" sleva poskytnuta.
- slevu si nárokujete u svého dodavatele střešní krytiny
- zboží bude dodáno dopravou TONDACH za pouhých 500 Kč bez DPH do 15 dnů od objednání, vykládka zboží je hrazena zvlášť
- provádíme výpočet střechy zdarma, doporučíme realizační firmu
- slevu nelze počítat s žádnou další akční slevou firmy TONDACH ČR
- sleva platí při odběru minimálního počtu 5 palet základních tašek



Kontaktujte obchodního zástupce Michala Štumpfa na mobil: 602 754 439 nebo e-mail: stumpf@tondach.cz www.tondach.cz



Nejlepší volba při prodeji Vaší nemovitosti

EVROPA
REALITNÍ KANCELÁŘ

Pro realitní poradenství volejte našeho odborníka na tuto lokalitu.

NYNÍ AKCE
Zvoltecký posudek a katastrální výměra ZDARMA

(777 052 221
antonin.stanek@rkevropa.cz

Stačí jednou zavolat!

840 111 177

- > až 50 000 Kč
- > měsíční splátky
- > na dobu 8 a 13 měsíců
- > hotovost až do domu
- > nejvýhodnější podmínky v regionu

www.smartpujcka.cz

Hledáme nové obchodní zástupce

774 420 593

MIGA

Akvaristika – MIGA

Vše pro akvária, terária, psy, kočky, hlodavce, ptáky a další domácí mazlíčky.

Eshop s desítkami tisíc položek v nabídce a provozujeme také kamennou prodejnu v Praze 10.

POZOR – AKCE

Objednejte si zboží v našem eshopu s dopravou výběr (viz. podmínky v eshopu) za 40,- Kč. Při doručení ukažte tuto reklamu a doprava bude zcela zdarma. Tato nabídka platí do 31. 10. 2011

Více na www.miga.cz
e-mail: miga@miga.cz
tel.: **775 240 281**

Ceny inzerce v časopisu PSÁRSKÝ ZPRAVODAJ:

formát	šířka [mm]	výška [mm]	cena [Kč]
celá strana na spad	176+5	250+5	4200,-
celá strana	156	225	4200,-
1/2 strany	156	110	2300,-
1/4 strany	75	110	1200,-
1/4 strany naležato	156	52	1200,-
1/4 strany pro osobní oznámení našich občanů (gratulace k životním výročím, kondolence, apod.)	156	52	500,-
1/8 strany	75	52	450,-
2. obálková strana			5000,-
4. obálková strana (zadní)			6000,-

Slevy: 2 opakování – 5 %, 3–5 opakování – 10 %, 6 opakování – 15 %

Ceny jsou jednotné pro černobílou i barevnou inzerci a jsou konečné, nejsme plátcí DPH.

Psárský zpravodaj je dvouměsíčník vydávaný obcí Psáry, který slouží pro komunikaci obecního úřadu s občany. **Kontaktní e-mail:** psarskyzpravodaj@psary.cz. **Web:** psary.cz/psarsky-zpravodaj

Redakční rada: Ing. Karel Kříž, Jiří Římovský, MUDr. Jaroslav Sokol. Za obec Psáry: Vlasta Málková

Vedoucí redaktorka a příjem inzerce: Ing. Lucie Libovická, tel. 603 477 211, e-mail: inzerce@psary.cz

Distribuce: ZDARMA do všech poštovních schránek občanů a firem v Psárech a Dolních Jirčanech

Náklad: 1700 výtisků **Registrace:** MK ČR E 15258

Vydání: SRPEN 2011, vyšlo 26. 8. 2011. **Grafická úprava:** Ing. Vít Libovický. **Tisk:** OMIKRON Praha spol. s r. o.

Uzávěrka dalšího vydání: 10. října 2011



Náskok díky rodinné tradici



Zvažujete koupit nového či ojetého vozu ŠKODA? Hledáte servis, kterému můžete důvěřovat? Navštivte autosalon AUTO ADÁMEK. Již více než 20 let jsme pro Vás zárukou profesionálních služeb a rodinného přístupu.

Prodej nových vozů

Čiperný vůz do města? Prostorný pro rodinu? Stylový pro aktivní životní styl? U nás si vyberete nový vůz přesně podle Vašich představ. Připraveny pro Vás máme vozy ŠKODA ve všech modelových řadách, s možností automatické převodovky nebo s pohonem 4*4.

Využijte mimořádné nabídky akčních modelů Fabia Magic s cenou od 194 900 Kč, Roomster Magic od 239 900 Kč a Octavia Tour Trumf od 254 900 Kč.

Prodej ojetých a referentských vozů

Ojeté jako nové. Vyberte si Váš nový vůz z programu ŠkodaPlus Roční vozy. Za výhodnou cenu získáte ojetý vůz v perfektním stavu s certifikátem kvality a zárukou prodlouženou na 4 roky/120 000 km.

Výhodné financování nových a ojetých vozů

Vše pohodlně na jednom místě. Přimo u nás s Vámi vyřídíme všechny formality - od financování až po zaregistrování vozu na dopravním inspektorátu.

Servis

Odborná a výhodná péče. V našem servisu se postaráme o Váš vůz ŠKODA za skvělé ceny. Nabízíme Vám diagnostiku na nejmodernějších přístrojích a kompletní rozsah poskytovaných služeb, včetně klempířských a lakýrnických prací. Samozřejmostí jsou krátké objednací termíny a vysoká kvalita.

Více informací k financování na www.skoda-auto.cz.

#kombinovaná spotřeba a emise CO₂ vyřazených modelů ŠKODA: 5,4-13,2 l/100 km, 89-237 g/km 

Váš autorizovaný partner ŠKODA:

AUTO ADÁMEK, spol. s r.o.

K Vltavě 1114/36
143 00 Praha 12-Modřany
Tel. prodej: 241 773 427
Tel. servis: 241 774 692

prodej@autoadamek.cz
bazar@autoadamek.cz
servis@autoadamek.cz
www.autoadamek.cz

 **Auto Adámek**