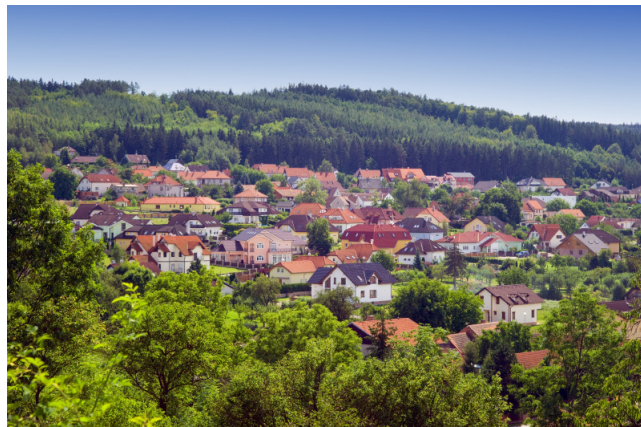


# **STRATEGIE ROZVOJE OBCE PSÁRY**

**září 2008**





# **OBSAH**

<b>ÚVOD</b>	<b>3</b>
<b>STRATEGICKÁ VIZE</b>	<b>4</b>
<b>KLÍČOVÉ CÍLE A OPATŘENÍ PRO HLAVNÍ SMĚRY OBECNÍHO ROZVOJE</b>	<b>5</b>
<b>SWOT ANALÝZA</b>	<b>12</b>
<b>PRIORITY STRATEGIE ROZVOJE</b>	<b>18</b>
<b>VÝSLEDKY ANKETY MEZI OBČANY OBCE PSÁRY</b>	<b>19</b>



## ÚVOD

Současný stav podmínek života v obci není v mnohém na takové úrovni, která by zaručovala uspokojování základních i rozvojových potřeb obyvatel odpovídající dnešní době. Vedení obce se tímto stavem vážně zabývá a chce problémy obecního rozvoje cílevědomě řešit tak, aby se jejich řešení co nejvíce přibližovalo požadavkům a představám občanů. S tímto cílem byla zpracována tato strategie rozvoje obce, a proto byly při jejím koncipování využity názory občanů, které vyjádřili v anketě k tomuto tématu.

**Strategická vize rozvoje obce představuje obraz budoucnosti, tedy cíl k jakému bychom chtěli společným úsilím dospět v horizontu řady let.** K tomuto cíli vzdálené budoucnosti chceme postupně dospět realizací klíčových cílů, které jsou stanoveny pro základní směry obecního rozvoje a na ně navazujících opatření. Uvedené klíčové cíle a opatření jsou východiskem realizačního programu, jako soustavy konkrétních kroků, k jejichž realizaci bude, v souladu s přidělenou prioritou, žádáno o financování, resp. spolufinancování z prostředků státního rozpočtu ČR, příslušných fondů EU a dalších externích zdrojů.



## STRATEGICKÁ VIZE

Tato strategická vize vychází ze současného, ne vždy uspokojivého, stavu životních podmínek v obci, který má být v budoucnu změněn tak, aby se tyto podmínky co nejvíce přibližovaly cílovému stavu vyjádřenému strategií rozvoje. Podává obraz životních podmínek v obci ve vzdáleném časovém horizontu, který bude postupně, v závislosti na disponibilních zdrojích, naplňován. Budoucí obraz je definován dále uvedenými charakteristikami. Soustřeďuje se do pěti základních směrů obecního rozvoje:

- A Předškolní péče, základní a střední vzdělávání
- B Služby pro obyvatele obce
- C Obecní komunikace
- D Podmínky pro kulturní a sportovní činnost, turistiku a rekreaci
- E Životní prostředí

### Obraz budoucnosti

Obec usiluje o plnění soudobých nároků obyvatel na podmínky pro kvalitní život a usiluje o jejich soustavné, cílevědomé zlepšování tak, aby se stále více stávala místem uspokojování základních i rozvojových potřeb občanů a přibližovala se tomuto obrazu budoucnosti:

Nově vybudované obchodní, kulturní a administrativní centrum obce soustřeďuje obchody a služby a splňuje požadavky na místo přirozeného setkávání obyvatel obce. V obci je dokončena vodovodní a kanalizační síť a je zajištěno čištění odpadních vod. Připravují se varianty řešení plynofikace obce. V zásadě je v obci vyřešena dopravní situace včetně dopravní bezpečnosti, obecní komunikace mají kvalitní povrch a jsou soustavně udržovány, části obce jsou propojeny. Je instalováno účelné dopravní značení i informační systém obce.

V obci jsou vyřešeny nejnaléhavější problémy v péči o předškolní děti a jejich matky, stejně jako problémy základního vzdělávání dětí. Je zajištěna základní zdravotní péče pro všechny občany, obec pečuje o seniory a další občany vyžadující zvláštní péči. Jsou vytvořeny dobré podmínky pro trávení volného času pro děti, dospívající mládež i dospělou populaci v oblasti kultury, sportu, turistiky a rekreace. Životní prostředí je všestranně příznivé.

Obec je optimálně propojena s významným okolím, zejména se sousední Jesenicí a s hlavním městem Prahou.



# KLÍČOVÉ CÍLE A OPATŘENÍ PRO HLAVNÍ SMĚRY OBECNÍHO ROZVOJE

## A Předškolní péče, základní a střední vzdělávání

### Klíčový cíl č. 1

**Všestranná podpora rodičů s předškolními dětmi a postupné uspokojování budoucí poptávky po umístění předškolních dětí v lépe vybavené mateřské škole.**

**Postupné vyrovnaní nevyváženosti mezi nárůstem počtu dětí školního věku a kapacitou základní školy, lepší dostupnost středního vzdělání**

### Opatření:

#### 1.1 Mateřská škola

- 1.1.1 Podporovat zřízení soukromé MŠ
- 1.1.2 Pokračovat v podpoře jazykové výuky v MŠ
- 1.1.3 Soustavně analyzovat vývoj a v případě potřeby rozšířit kapacitu, případně vybudovat novou MŠ

#### 1.2 Základní škola

- 1.2.1 Zvýšit kapacitu ZŠ pro 1. i 2. stupeň, včetně vybudování odpovídajícího zázemí

#### 1.3 Střední školy a vzdělávací zařízení, která rozšíří spektrum služeb a příležitostí v obci

- 1.3.1 Podporovat výstavbu středních škol v blízkém regionu a dalších vzdělávacích zařízení

#### 1.4 Dětská hřiště

- 1.4.1 Vybudovat další multifunkční hřiště pro děti
- 1.4.2 Vybudovat dopravní hřiště pro děti



## **1.5 Mateřské centrum**

### 1.5.1 Zajistit větší prostory pro mateřské centrum s kvalitním programem



## **B Služby pro obyvatele obce**

### **Klíčový cíl č. 2**

**Široký sortiment kvalitních, fungujících služeb v obci, včetně sociálních služeb a zajištění lékařské péče, zajištění kvalitního spojení s Prahou**

#### **Opatření:**

##### **2.1 Péče o zdraví**

- 2.1.1 Zajistit asistenční službu pro hendikepované občany
- 2.1.2 Zajistit pružnou záchrannou službu
- 2.1.3 Realizovat systém tísňového volání pro občany se zdravotním postižením
- 2.1.4 Zajistit v obci dostupný pečovatelský dům s lékařskou, případně asistenční péčí
- 2.1.5 Vytvořit v obci podmínky pro provozování lékárny
- 2.1.6 Vytvořit podmínky pro působení dalších lékařů v obci, nabídnout prostory pro ordinaci a pomáhat začínajícím lékařům v začátcích jejich působení

##### **2.2 Kompletizace služeb**

- 2.2.1 Vybudovat centrum obce se sítí obchodů a provozoven služeb, včetně administrativní budovy
- 2.2.2 Podporovat další rozšíření sítě obchodů a služeb (kadeřnictví, fitcentrum)
- 2.2.3 Zlepšit nabídku služeb pro seniory (právní poradenství, počítačové kurzy, bezplatný přístup k internetu, odběr jídla z MŠ)
- 2.2.4 Zajistit v obci bezbariérové přístupy
- 2.2.5 Dokončit síť vodovodů a kanalizace, vodojem, zvýšit kapacitu ČOV

##### **2.3 Doprava**

- 2.3.1 Zajistit posílení autobusové dopravy a rozšíření cílových stanic
- 2.3.2 Podporovat vznik kolejové dopravy do regionu, případně jiného rychlého typu hromadné dopravy (např. projekt METROBUS)



## **2.4 Parkování**

2.4.1 Zajistit parkovací místa pro obyvatele

## **2.5 Mobiliář**

2.5.1 Zajistit jednotlivý design obecního mobiliáře (čekárny, odpočívadla, hodiny, informační a reklamní tabule, informační systém apod.)

2.5.2 Zřídit plakátovací plochy

# **C Obecní komunikace**





### **Klíčový cíl č. 3**

**Kvalitní a bezpečné a ekologicky šetrné komunikace pro vozidla i pro pěší ve všech částech obce a jejich vzájemné propojení v návaznosti na výstavbu silničního okruhu kolem Prahy (dálničního okruhu).**

#### **Opatření:**

##### **3.1 Místní komunikace**

- 3.1.1 Rekonstruovat komunikace ve stávající zástavbě, včetně chodníků s bezbariérovými přístupy k zajištění průchodnosti obce pro pěší
- 3.1.2 Propojit Psáry, Dolní Jirčany, Horní Jirčany a Jesenici komunikací pro pěší a cyklostezkou
- 3.1.3 Vyřešit výjezd z obce Psáry směrem na Jesenici
- 3.1.4 Zkvalitnit lesní cesty v chatových oblastech

##### **3.2 Dopravní značení**

- 3.2.1 Doplnit dopravní značení v obci
- 3.2.2 Instalovat informační systém obce
- 3.2.3 Na hlavním průtahu obcí instalovat semafor a zajistit měření rychlosti vozidel

##### **3.3 Osvětlení komunikací**

- 3.3.1 Dobudovat osvětlení komunikací

## **D Podmínky pro kulturní a sportovní činnost, turistiku a rekreaci**



## **Klíčový cíl č. 4**

### **Dobré podmínky pro aktivity občanů ve volném čase.**

#### **Opatření:**

##### **4.1 Kulturní a sportovní zařízení**

- 4.1.2 Vybudovat kulturní centrum obce jako místo setkávání občanů
- 4.1.3 Vybudovat síť cyklostezek, stezek pro koně, naučných stezek a tras pro pěší turistiku
- 4.1.4 Vybudovat multifunkční hřiště pro „náctileté“ (pro skateboarding apod.)
- 4.1.5 Usilovat o vybudování fotbalového stadionu s možností zimního zakrytí a využití jako zimního stadionu
- 4.1.6 Vytvořit územní rezervu a podporovat vybudování golfového hřiště

##### **4.2 Rekreace**

- 4.2.2 Upravit pobytové louky
- 4.2.3 Zřídit půjčovnu kol

##### **4.3 Kulturní akce**

- 4.3.1 Podporovat zájezdy do divadel a na další společenské akce

## **E Životní prostředí**

### **Klíčový cíl č. 5**



## **Obec s optimálními charakteristikami životního prostředí. Udržitelný rozvoj obce, včetně regulování zástavby**

### **Opatření:**

#### **5.1 Plynofikace**

5.1.1 Zajistit plynofikaci obce

#### **5.2 Estetické prvky**

5.1.2 Zajistit pravidelné čištění komunikací včetně chodníků

5.1.3 Upravit veřejná prostranství

5.1.4 Podporovat obnovu fasád

#### **5.3 Ochranné prvky a hygienické prvky**

5.3.1 Zajistit revitalizaci vodních nádrží a potoků, zejména jako protipovodňová opatření

5.3.2 Vypracovat a realizovat plán výsadby a údržby zeleně a dalších ochranných prvků také s ohledem na izolační funkci zeleně, zejména v souvislosti s plánovanými dopravními stavbami

5.3.3 Zlepšit hospodaření s odpadem (rozšířit sběrný dvůr, zřídit velký kompostér)

5.3.4 Dbát na dodržování klidu o svátcích, sobotách a nedělích

#### **5.4 Náklady**

5.4.1 Snižování nákladů na technický provoz obce

5.4.2 Snižování nákladů na provoz objektů v majetku obce

## **SWOT ANALÝZA**

### **1. Předškolní péče, základní a střední vzdělávání**



**Slabé stránky:**

- Nedostatečná kapacita ZŠ,
- Zajištění pouze 1. stupně ZŠ
- Absence možnosti středního vzdělávání v obci a blízkém regionu

**Silné stránky:**

- Projekční připravenost řešení a ZŠ
- Zajištění pozemků pro výstavbu
- Vyřešení současné potřeby kapacity MŠ

**Hrozby:**

- Nedostatek kvalifikovaných pedagogů a ostatního personálu
- Nedostatečná kapacita MŠ v budoucnosti
- Nedostatek finančních prostředků

**Příležitosti:**

- Využití externích finančních zdrojů pro rekonstrukce a výstavbu ZŠ a později MŠ
- Podporovat zřízení soukromé MŠ
- Spolupracovat s obcemi blízkého regionu při zakládání středních škol
- Podporovat zájem externích investorů o investice do vzdělávacích zařízení

**Hrozby při nesplnění klíčového(ých) cíle(ů):**

- Ohrožení dětí a mládeže nedostatečnou nabídkou
- Zvýšení dopravní zatíženosti
- Zvýšené časové a finanční zatížení rodin s předškolními a školními dětmi
- Ztráta identifikace obyvatel s obcí
- Neřízený rozvoj obce

## **2. Služby pro obyvatele obce**

**Slabé stránky**



Nedostatečná síť obchodů a služeb  
Nedokončená síť vodovodů a kanalizace  
Chybějící plynofikace  
Nedostatečné spojení s Prahou (MHD)  
Neúplná nabídka služeb pro důchodce a hendikepované občany  
Méně atraktivní poloha obce pro investory v oblasti služeb

### **Silné stránky:**

Současná úroveň připravenosti řešení kompletizace sítě vodovodů a kanalizací , včetně řešení odpadních vod

### **Hrozby**

Nedostatek finančních prostředků  
Dopravní kolaps  
Neřízený rozvoj obce, vznik logistických areálů

### **Příležitosti**

Využití obecních prostor pro poskytovatele služeb, včetně ordinací pro začínající lékaře  
Dokončení sítí vodovodů a kanalizací, včetně zvýšení kapacity ČOV s využitím prostředků ze státního rozpočtu a EU  
Podporovat projekty spojení MHD s Prahou, např. projekt METROBUS, kolejová doprava  
Při zajištění spojení s Prahou spolupracovat s okolními obcemi, např. Jesenicí

### **Hrozby při nesplnění klíčového(ých) cíle(ů):**

Nadměrné časové zatížení obyvatel obce při využívání služeb, nespokojenost obyvatel  
Vysoké dopravní zatížení způsobené dojížděním obyvatel za službami s dalšími důsledky pro životní prostředí  
Ohrožení zdraví zejména starších občanů a občanů vyžadujících zvýšenou zdravotní péči  
Epidemiologická a další nebezpečí plynoucí z užívání lokálních zdrojů vody  
Rostoucí tlak na zařízení pro starší občany s ohledem stárnutí obyvatel ve vzdálenější budoucnosti



### 3. Obecní komunikace

#### Slabé stránky:

Špatný technický stav místních komunikací, včetně dopravního značení a osvětlení

Nedostatečné propojení částí obce včetně komunikací pro pěší

#### Silné stránky:

Značný podíl nových komunikací v nové zástavbě

#### Hrozby:

Nedostatek finančních prostředků

Neřízený rozvoj obce

#### Příležitosti:

Využití možnosti napojení na širší dopravní systémy

Řešení dopravní bezpečnosti instalací semaforu s kontrolní funkcí rychlosti vozidel

Spolupráce s obcí Jesenice při řešení propojující komunikace

#### Hrozby při nesplnění klíčového(ých) cíle(ů):

Nízká dopravní bezpečnost

Izolace jednotlivých částí obce

Poškození životního prostředí provozem motorových vozidel na nekvalitních komunikacích



## 4. Podmínky pro kulturní a sportovní činnost, turistiku a rekreaci

### Slabé stránky:

- Absence kulturně společenského centra
- Nedostatečné vybavení pro volnočasové aktivity dětí a mládeže
- Nedostatečné prostory pro pořádání společenských akcí pro občany

### Silné stránky:

- Zájem občanů o společenské akce
- Atraktivní okolí obce
- Existence stávajících zařízení pro sportovní akce

### Hrozby:

- Nedostatek finančních prostředků

### Příležitosti:

- Využití externích finančních prostředků na vybudování kulturně společenského a administrativního centra obce s potřebnou nabídkou služeb
- Rozšíření funkcí stávajícího sportovního areálu
- Spolupráce při pořádání společenských akcí s okolními obcemi

### Hrozby při nesplnění klíčového(ých) cíle(ů):

- Ohrožení dětí a mládeže nedostatkem příležitostí pro účelné trávení volného času
- Odcizování obyvatel obci



## 5. Životní prostředí

### Slabé stránky:

- Působení faktorů negativně ovlivňujících životní prostředí (emise, poléťavý prach, hluk, vibrace)
- Vysoká míra používání neekologických zdrojů energií, zejména tuhých paliv
- Ekologická zátěž vodních nádrží a potoků
- Nedostatečná péče o zeleň vzhledem k jejím funkcím, zejména k funkci ochranné a izolační
- Celková upravenost obecních prostranství

### Silné stránky:

- Existence čety úklidu a údržby obecního majetku

### Hrozby:

- Další nárůst dopravního zatížení a negativní vliv plánovaných dopravních staveb s ohledem na další dopravní zatížení
- Nedostatek finančních prostředků
- Neřízený rozvoj obce a vznik logistických areálů

### Příležitosti:

- Podpora využívání ekologicky šetrnějších paliv a alternativních zdrojů energie
- Rozšíření současné zeleně s ohledem na její ochranné funkce a dalších ochranných prvků
- Zvýšení kvality povrchových vod

### Hrozby při nesplnění klíčového(ých) cíle(ů):

- Zhoršení zdravotního stavu obyvatel obce
- Zvýšené riziko povodňového ohrožení





## PRIORITY STRATEGIE ROZVOJE

### Priority 1. řádu

( bez určení pořadí podle důležitosti)

Rozšířit kapacitu, případně vybudovat novou MŠ

Zvýšit kapacitu ZŠ pro 1. i 2. stupeň, včetně odpovídajícího zázemí

Dokončit síť vodovodů a kanalizace, vodojem, ČOV

Zajistit úpravu veřejných prostranství, vybudovat centrum obce se sítí obchodů a provozoven služeb, včetně administrativní budovy

Realizovat systém tísňového volání pro občany se zdravotním postižením

Zajistit posílení autobusové dopravy a rozšíření cílových stanic

Rekonstruovat komunikace ve stávající zástavbě, včetně chodníků s bezbariérovými přístupy

Propojit Psáry, Dolní Jirčany, Horní Jirčany a Jesenici komunikací pro pěší a cyklostezkou

Vybudovat kulturní centrum obce jako místo setkávání občanů

Vybudovat systém ochranných prvků, včetně zelených pásů

Spolupráce s okolními obcemi při řešení dopravy do hl. města Prahy

Rozšířit síť sportovišť a podporovat volnočasové aktivity



## VÝSLEDKY ANKETY MEZI OBČANY OBCE PSÁRY

Anketní šetření mezi občany obce PSÁRY proběhlo v měsících květen a červen 2008.

Anketní lístky byly občanům obce doručeny péčí Obecního úřadu. Ke sběru vyplněných lístků byla zřízena na budově OÚ zapečetěná schránka. Anketní lístek vyplnilo a odevzdalo 110 občanů obce. Pouze 1 dotazník nemohl být s ohledem na nedostatečné vyplnění zahrnut do hodnocení.

Zaměření ankety bylo zvoleno s ohledem na připravovanou strategii rozvoje obce tak, aby při jejím koncipování bylo možno využít názorů a námětů, resp. doporučení občanů. V rámci ankety občané obce vyjadřovali své názory na naléhavost řešení problémů rozvoje obce v těchto oblastech: Dostupnost a kvalita lékařské péče, zařízení pro předškolní děti a základní školství, sociální a ostatní služby pro občany, podpora podnikatelských aktivit, obecní komunikace, podmínky pro kulturní aktivity, sport, rekreaci a turistiku a životní prostředí.

Kromě toho bylo v anketním lístku vyhrazeno místo, kde respondenti mohli vyjádřit své konkrétní náměty na řešení těch problémů, kterým přiřadili nejvyšší důležitost a uvést problémy, jejichž řešení by podle jejich názoru mělo mít absolutní prioritu.

Výsledky ankety mají s ohledem na počet a strukturu respondentů především inspirativní, nikoli reprezentativní, hodnotu.



## Charakteristika souboru

Do zpracování výsledků bylo zařazeno celkem 109 vyplněných anketních lístků. Zvolenými znaky pro strukturalizaci souboru byly:

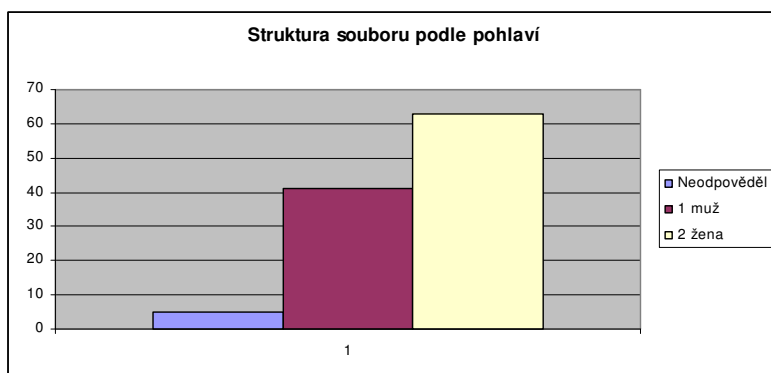
- Pohlaví respondentů
- Věk respondentů
- Příslušnost trvalého bydliště v obci

S ohledem na dodržení principu anonymity anketního šetření nebyly zařazeny další strukturální znaky.

## Struktura souboru podle pohlaví

Tab. čís. : 1

Odpověď	ABS	%
Neodpověděl	5	4,59
1 muž	41	37,61
2 žena	63	57,80
<b>Celkem</b>	<b>109</b>	<b>100,00</b>

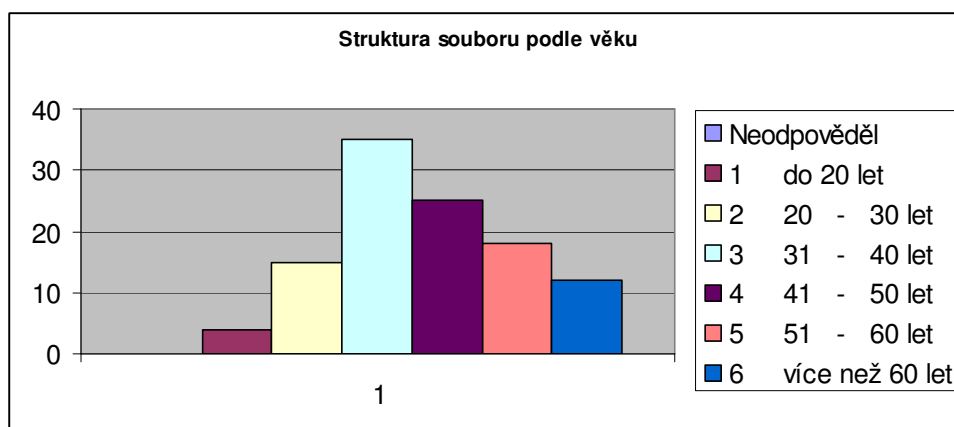




## Struktura souboru podle věku

Tab. čís. : 2

Odpověď	ABS	%
Neodpověděl	0	0,00
1 do 20 let	4	3,67
2 20 - 30 let	15	13,76
3 31 - 40 let	35	32,11
4 41 - 50 let	25	22,94
5 51 - 60 let	18	16,51
6 více než 60 let	12	11,01
<b>Celkem</b>	<b>109</b>	<b>100</b>

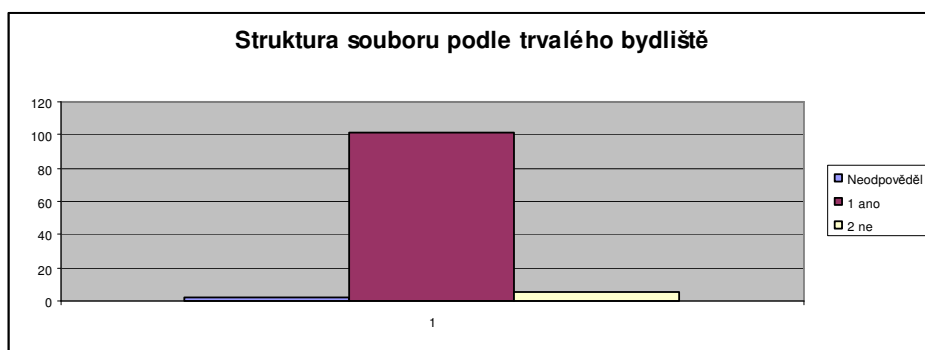




## Struktura souboru podle trvalého bydliště

Tab. čís. : 3

Odpověď	ABS	%
Neodpověděl	2	1,83
1 ano	101	92,66
2 ne	6	5,50
<b>Celkem</b>	<b>109</b>	<b>100,00</b>



Mezi respondenty byly v celém souboru častěji zastoupeny ženy (57,8%), než muži (37,6%). Z hlediska věku byly nejčastěji zastoupeny skupiny 31 – 40 let (32,1%) a 41 – 50 let (22,9%). Podle příslušnosti trvalého bydliště v obci je soubor výrazně homogenní- pouze 5,5% respondentů uvedlo, že nemá v obci trvalé bydliště.

Oba podsoubory, jak podsoubor mužů, tak podsoubor žen, jsou charakteristické nejčastějším zastoupením respondentů věkové kategorie 31 – 50 let (mezi muži 45,8%, mezi ženami je tato koncentrace ještě vyšší : 65,1%). Jen ojediněle jsou v obou podsouborech zastoupeni respondenti ve věku do 20 let a také četnost respondentů věkové kategorie nad 60 let je relativně nízká.



## Přehled výsledků

Respondenti vyjádřili své názory na naléhavost řešení problémů v obci na pětistupňové škále, kde stupeň 1 znamená nejnižší, tj. malou, skoro žádnou naléhavost a s dalšími stupni naléhavost vzrůstá až ke stupni 5, který znamená nejvyšší naléhavost.

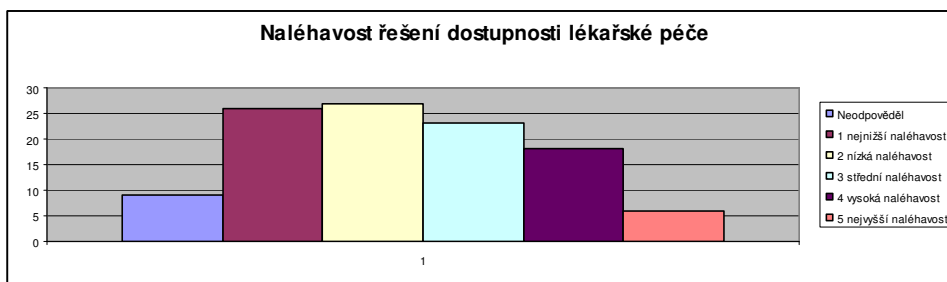
První dvě otázky anketního lístku směřovaly k naléhavosti řešení problémů v oblasti zdravotní péče. Respondenti posuzovali naléhavost řešení jednak z hlediska její dostupnosti, jednak z hlediska její kvality.

### Ot. čís. 1

## Naléhavost řešení dostupnosti lékařské péče

Tab. čís. : 4

Odpověď	ABS	%
Neodpověděl	9	8,26
1 nejnižší naléhavost	26	23,85
2 nízká naléhavost	27	24,77
3 střední naléhavost	23	21,10
4 vysoká naléhavost	18	16,51
5 nejvyšší naléhavost	6	5,50
<b>Celkem</b>	<b>109</b>	<b>100,00</b>



Téměř ½ respondentů (48,6%) nepovažuje řešení této problematiky za naléhavé. Jen menší, nikoli však nevýznamná, část respondentů (22,0%) přikládá řešení vysokou (16,5%) nebo nejvyšší míru naléhavosti (5,5%). Zhruba 21% považuje řešení dostupnosti lékařské péče za středně naléhavé.

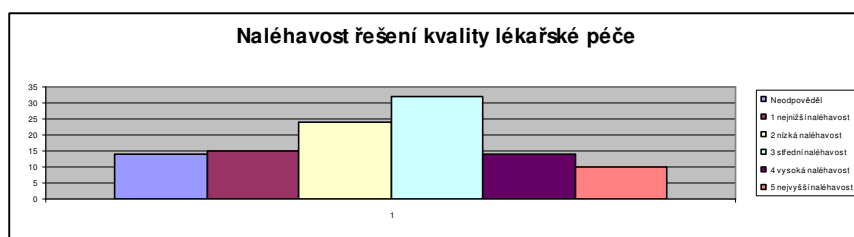


## Ot. čís 2

**Naléhavost řešení kvality lékařské péče**

Tab. čís. : 5

Odpověď	ABS	%
Neodpověděl	14	12,84
1 nejnižší naléhavost	15	13,76
2 nízká naléhavost	24	22,02
3 střední naléhavost	32	29,36
4 vysoká naléhavost	14	12,84
5 nejvyšší naléhavost	10	9,17
<b>Celkem</b>	<b>109</b>	<b>100,00</b>



Zastoupení respondentů, kteří přikládají řešení tohoto problému nejnižší nebo nízkou naléhavost se přibližuje ½ souboru (45,8%). Menší část (22,1%) přikládá řešení kvality lékařské péče vysokou (12,9%) nebo nejvyšší naléhavost (9,2%). Pro 29,4% respondentů je řešení tohoto problému středně naléhavé.

**Dílčí shrnutí**

Celkově je možno konstatovat, že mezi mírou naléhavosti řešení problémů lékařské péče z hlediska dostupnosti a z hlediska kvality, nejsou ve vyjádření respondentů signifikantní rozdíly. V obou případech se počet respondentů, kteří řešení problematiky přikládají nejnižší nebo nízkou naléhavost blíží ½ souboru, zatímco počet respondentů, kteří řešení přikládají vysokou nebo nejvyšší naléhavost činí 1/5 souboru. V obou případech je však relativně silně zastoupena skupina respondentů, kteří řešení problémů zdravotní péče přikládají střední naléhavost.



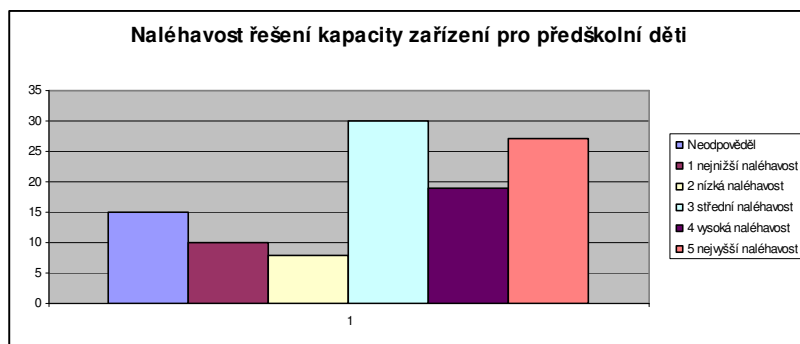
Další otázky byly zaměřeny na problematiku zařízení pro předškolní děti a základní školství. Respondenti tuto problematiku posuzovali z hlediska kapacity, kterými současná zařízení disponují a jejich kvality, resp. úrovně.

Ot. čís. 3

## Naléhavost řešení kapacity zařízení pro předškolní děti

Tab. čís. : 6

Odpověď	ABS	%
Neodpověděl	15	13,76
1 nejnižší naléhavost	10	9,17
2 nízká naléhavost	8	7,34
3 střední naléhavost	30	27,52
4 vysoká naléhavost	19	17,43
5 nejvyšší naléhavost	27	24,77
<b>Celkem</b>	<b>109</b>	<b>100,00</b>



Nejvyšší (24,8%), resp. vysokou (17,4%) naléhavost řešení kapacity vyjadřuje podstatná část respondentů (42,2%). Nejnižší (9,2%) nebo nízkou (7,3%) naléhavost pak přikládá řešení tohoto problému 16,5% dotázaných. Pro 27,5% respondentů je řešení středně naléhavé.



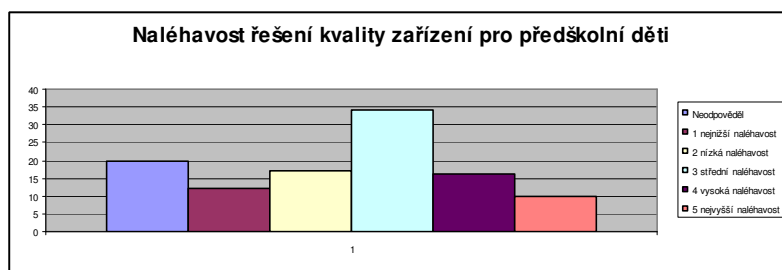


## Ot. čís. 4

## Naléhavost řešení kvality zařízení pro předškolní děti

Tab. čís. : 7

Odpověď	ABS	%
Neodpověděl	20	18,35
1 nejnižší naléhavost	12	11,01
2 nízká naléhavost	17	15,60
3 střední naléhavost	34	31,19
4 vysoká naléhavost	16	14,68
5 nejvyšší naléhavost	10	9,17
<b>Celkem</b>	<b>109</b>	<b>100,00</b>



Kvalita zařízení pro předškolní děti byla posuzována dosti příznivě. Vysokou naléhavost řešení vidí 14,7% a nejvyšší naléhavost 9,2%. Celkem 23, 9% respondentů tedy přisuzuje řešení tohoto problému vysokou, nebo nejvyšší naléhavost. Naproti tomu nejnižší (11,0%) a nízkou (15,6%) přikládá řešení celkem 26, 6% dotázaných. Střední naléhavost pak 31,2%.

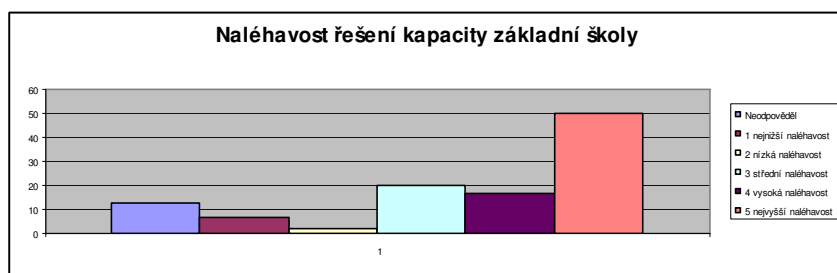


Ot. čís. 5

**Naléhavost řešení kapacity základní školy**

Tab. čís. : 8

Odpověď	ABS	%
Neodpověděl	13	11,93
1 nejnižší naléhavost	7	6,42
2 nízká naléhavost	2	1,83
3 střední naléhavost	20	18,35
4 vysoká naléhavost	17	15,60
5 nejvyšší naléhavost	50	45,87
<b>Celkem</b>	<b>109</b>	<b>100,00</b>



Naléhavost řešení kapacity základní školy je podle vyjádření respondentů vysoká. Vyjádřilo se tak celkem 61,5% z nich. Přitom 45,9% přikládá řešení naléhavost nejvyšší a 15,6% naléhavost vysokou. Pouze malá část respondentů (8,3%) je toho názoru, že řešení kapacity základní školy není naléhavé (Nejnižší naléhavost 6,4%, nízká naléhavost 1,8%). Pro 18,4% respondentů má řešení kapacity základní školy střední naléhavost.

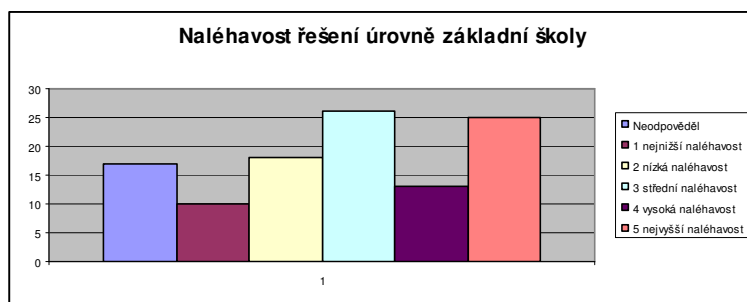


## Ot. čís. 6

**Naléhavost řešení úrovně základní školy**

Tab. čís. 9

Odpověď	ABS	%
Neodpověděl	17	15,60
1 nejnižší naléhavost	10	9,17
2 nízká naléhavost	18	16,51
3 střední naléhavost	26	23,85
4 vysoká naléhavost	13	11,93
5 nejvyšší naléhavost	25	22,94
<b>Celkem</b>	<b>109</b>	<b>100,00</b>



Řešení úrovně základní školy je vysoce (11,9%) nebo nejvýše (22,9%) naléhavé pro 34,8% respondentů, zatímco nejnižší (15,6%) nebo nízkou (16,5%) naléhavost mu přikládá celkem 32,1% z dotázaných. 23,8% respondentů vidí tento problém jako středně naléhavý.

**Dílčí shrnutí**

Podle mínění největší části respondentů je nejnaléhavější řešení kapacity jak zařízení pro předškolní děti, tak základní školy. Přitom řešení kapacity základní školy považuje za naléhavé výrazná většina dotázaných (61,5%), řešení kapacity zařízení pro předškolní děti 42,2% respondentů.

Zřejmě příznivější je situace, podle mínění respondentů, v kvalitě, resp. úrovni obou zařízení. Za nejvýše nebo vysoce naléhavé považuje řešení úrovně základní školy o něco více než 1/3 respondentů (34,8%), zařízení pro předškolní děti pak 23,9% dotázaných.



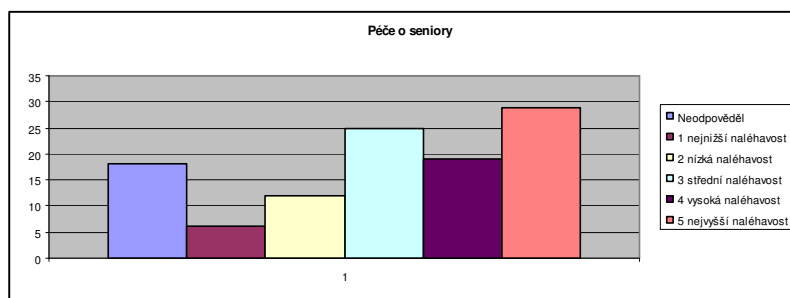
Následující otázky zjišťovaly názory respondentů na sociální služby. Týkaly se jednak péče o seniory, jednak péče o hendikepované občany.

Ot. čís. 7

## Péče o seniory

Tab. čís. : 10

Odpověď	ABS	%
Neodpověděli	18	16,51
1 nejnižší naléhavost	6	5,50
2 nízká naléhavost	12	11,01
3 střední naléhavost	25	22,94
4 vysoká naléhavost	19	17,43
5 nejvyšší naléhavost	29	26,61
<b>Celkem</b>	<b>109</b>	<b>100,00</b>



Podle podstatné části respondentů (44,0%) je řešení péče o seniory vysoce (17,4%) nebo nejvýše (26,6%) naléhavé. Jen poměrně malá část (16,5%) přikládá řešení tohoto problému nejnižší (16,5%) nebo nízkou (5,5%) naléhavost. Pro 22,9% účastníků ankety je řešení středně naléhavé.

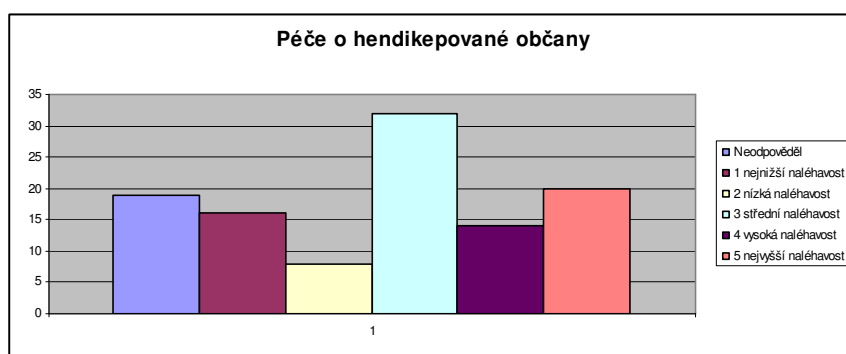


Ot. čís. 8

## Péče o hendikepované občany

Tab. čís. : 11

Odpověď	ABS	%
Neodpověděl	19	17,43
1 nejnižší naléhavost	16	14,68
2 nízká naléhavost	8	7,34
3 střední naléhavost	32	29,36
4 vysoká naléhavost	14	12,84
5 nejvyšší naléhavost	20	18,35
<b>Celkem</b>	<b>109</b>	<b>100,00</b>



Pro zhruba 1/3 respondentů (31,2%) má řešení péče o hendikepované občany nejvyšší (18,4) nebo vysokou (12,8%) naléhavost. Střední naléhavost přisuzuje řešení tohoto problému 29,4%, nejnižší (14,7%) a nízkou (7,3%) dotázaných. Nejnižší a nízkou naléhavost řešení péče o hendikepované občany tak vyjádřilo celkem 22,0% respondentů.

### Dílčí shrnutí

Pro větší část respondentů má řešení péče o seniory vyšší naléhavost (44,0% respondentů považuje řešení za nejvýše nebo vysoce naléhavé), než řešení péče o hendikepované občany (31,2% respondentů považuje řešení za nejvýše nebo vysoce naléhavé).



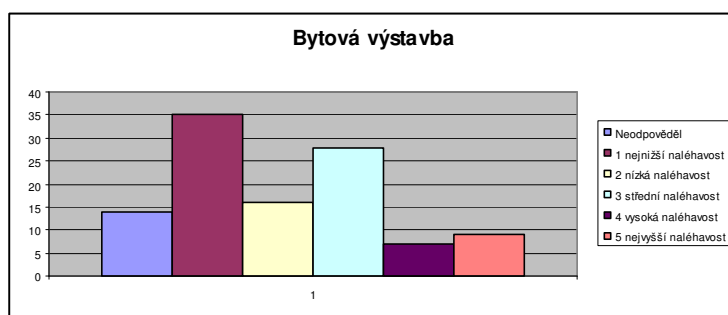
Další skupina otázek byla zaměřena na posuzování naléhavosti řešení ostatních služeb pro občany. Otázky byly zaměřeny na bytovou výstavbu, obchody a služby, přístup k internetu, osvětlení veřejných prostor a dětská hřiště.

Ot. čís. 9

## Bytová výstavba

Tab. čís. : 12

Odpověď	ABS	%
Neodpověděl	14	12,84
1 nejnižší naléhavost	35	32,11
2 nízká naléhavost	16	14,68
3 střední naléhavost	28	25,69
4 vysoká naléhavost	7	6,42
5 nejvyšší naléhavost	9	8,26
<b>Celkem</b>	<b>109</b>	<b>100,00</b>



Problematicke bytové výstavby přikládá jen malá část respondentů (14, 7%) nejvyšší (8,3%) nebo vysokou (6,4%) naléhavost. Naproti tomu pro téměř 1/2 respondentů (46,8%) je naléhavost řešení tohoto problému nejnižší (32,1%) nebo nízké (14,7%) naléhavosti.

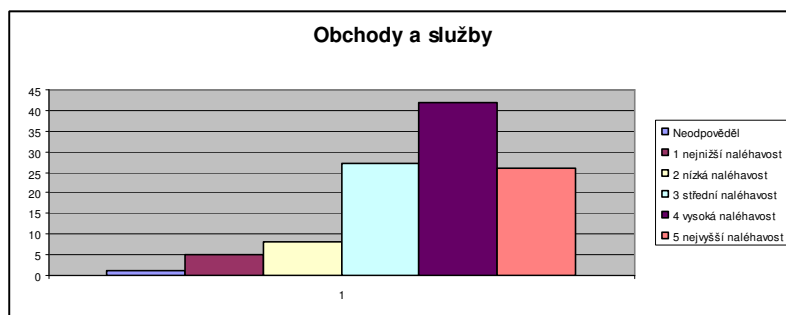


Ot. čís. 10

**Obchody a služby**

Tab. čís. : 13

Odpověď	ABS	%
Neodpověděl	1	0,92
1 nejnižší naléhavost	5	4,59
2 nízká naléhavost	8	7,34
3 střední naléhavost	27	24,77
4 vysoká naléhavost	42	38,53
5 nejvyšší naléhavost	26	23,85
<b>Celkem</b>	<b>109</b>	<b>100,00</b>



Problematika řešení obchodů a služeb je pro většinu respondentů (62,4%) nejvýše (23,9%) nebo vysoce naléhavá (38,5%). Jen pro malou část respondentů (11,9%) má řešení problematiky obchodů a služeb nízkou (7,3%) nebo nejnižší (4,6%) naléhavost. Za středně naléhavé považuje řešení 24,8% dotázaných.

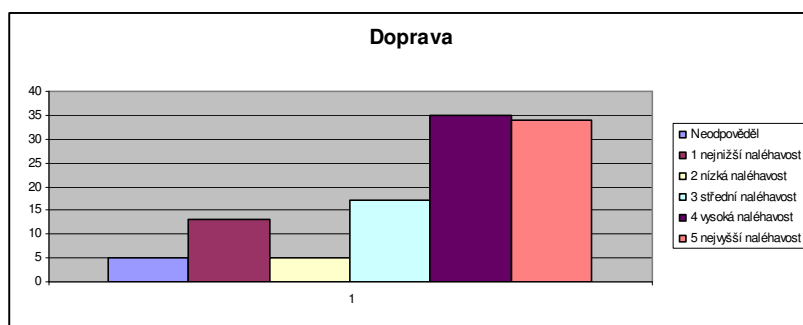


## Ot. čís. 11

## Doprava

Tab. čís. : 14

Odpověď	ABS	%
Neodpověděl	5	4,59
1 nejnižší naléhavost	13	11,93
2 nízká naléhavost	5	4,59
3 střední naléhavost	17	15,60
4 vysoká naléhavost	35	32,11
5 nejvyšší naléhavost	34	31,19
<b>Celkem</b>	<b>109</b>	<b>100,00</b>



Pro většinu respondentů (63,3%) je řešení dopravy nejvýše (31,2%) nebo vysoce (32,1%) naléhavé. Jen poměrně malá část dotázaných (16,5%) přikládá řešení dopravy nejnižší (11,9%) nebo nízkou (4,6%) naléhavost. Poměrně malá část respondentů přisoudila řešení problémů dopravy naléhavost střední (15,6%)



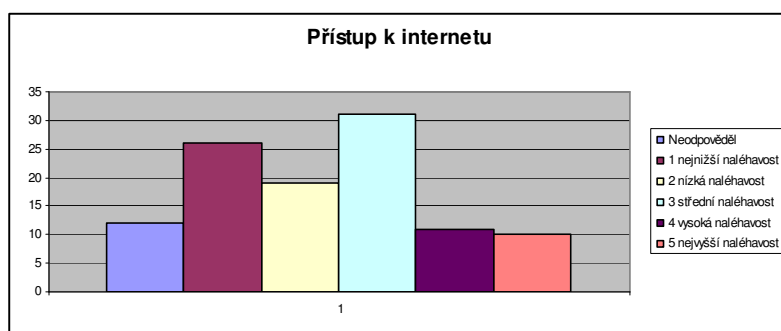


Ot. čís. 12

## Přístup k internetu

Tab. čís. : 15

Odpověď	ABS	%
Neodpověděli	12	11,01
1 nejnižší naléhavost	26	23,85
2 nízká naléhavost	19	17,43
3 střední naléhavost	31	28,44
4 vysoká naléhavost	11	10,09
5 nejvyšší naléhavost	10	9,17
<b>Celkem</b>	<b>109</b>	<b>100,00</b>



Přístup k internetu má jen pro menší část respondentů (19,3%) vysokou (10,1%) nebo nejvyšší (9,2%) naléhavost. Naproti tomu výrazně větší část dotázaných (40,3%) přikládá přístupu k internetu jen nízkou (17,4%) nebo nejnižší (23,9%) naléhavost. Střední naléhavost přisuzuje řešení přístupu k internetu 28,4% respondentů.

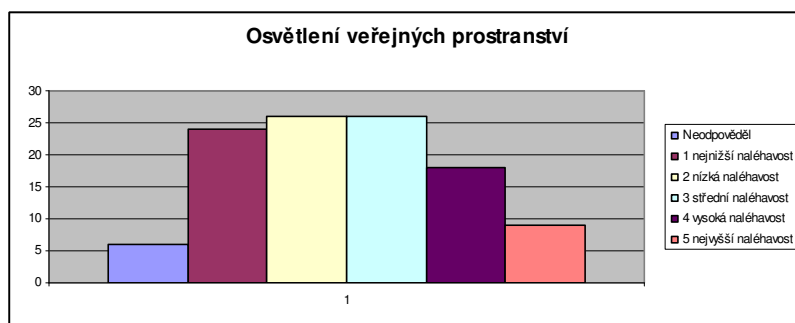


Ot. čís. 13

## Osvětlení veřejných prostranství

Tab. čís. : 16

Odpověď	ABS	%
Neodpověděl	6	5,50
1 nejnižší naléhavost	24	22,02
2 nízká naléhavost	26	23,85
3 střední naléhavost	26	23,85
4 vysoká naléhavost	18	16,51
5 nejvyšší naléhavost	9	8,26
<b>Celkem</b>	<b>109</b>	<b>100,00</b>



Osvětlení veřejných prostranství má jen pro menší část respondentů (24,8%) vysokou (16,5%) nebo nejvyšší (8,3%) naléhavost. Naproti tomu podstatná část dotázaných (45,9%) přikládá řešení tohoto problému nejnižší (22,0%) nebo nízkou (23,9%) naléhavost. 23,9% respondentů přiřadila řešení osvětlení veřejných prostranství střední naléhavost.

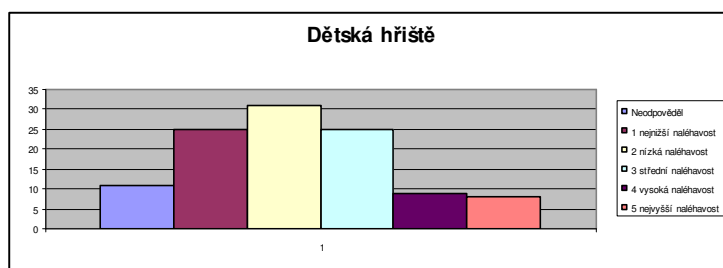


Ot. čís. 14

## Dětská hřiště

Tab. čís. : 17

Odpověď	ABS	%
Neodpověděl	11	10,09
1 nejnižší naléhavost	25	22,94
2 nízká naléhavost	31	28,44
3 střední naléhavost	25	22,94
4 vysoká naléhavost	9	8,26
5 nejvyšší naléhavost	8	7,34
<b>Celkem</b>	<b>109</b>	<b>100,00</b>



Většina respondentů (51,4%) přikládá řešení problematiky dětských hřišť nejnižší (22,9%) nebo nízkou (28,5%) naléhavost. Jen menší část (15,6%) považuje řešení za nejvýše (7,3%) nebo vysoce (8,3%) naléhavé. Střední naléhavost přikládá řešení tohoto problému 22,9% respondentů.

### Dílčí shrnutí

Z hlediska respondentů je zřetelně nejvýznamnější řešení problémů obchodů a služeb, stejně jako problémů dopravy. V obou těchto případech je podíl těch respondentů, kteří přikládají řešení vysokou nebo nejvyšší naléhavost vyšší než 60%. Relativně nízký je podíl respondentů, kteří tyto problémy vidí v nejnižší nebo nízké úrovni naléhavosti, při v podstatě stejném podílu těch, kteří naléhavosti přisoudili střední úroveň (zhruba ¼ souboru). Problematika bytové výstavby, přístupu k internetu a dětských hřišť je považována za naléhavou jen výrazně nižším počtem účastníků ankety. Zastoupení respondentů s tímto posouzením významnosti se pohybuje mezi zhruba 15% až 20%. Pouze o málo vyšší podíl respondentů (24,8%) přikládá vysokou nebo nejvyšší naléhavost řešení osvětlení veřejných prostranství.



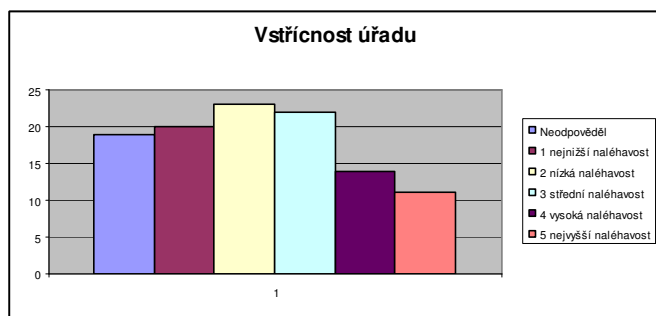
Respondenti dále posuzovali naléhavost řešení podpory podnikatelských aktivit. Vyjadřovali se ke vstřícnosti Obecního úřadu a k nabídce příležitostí.

Ot. čís. 15

## Vstřícnost úřadu

Tab. čís. : 18

Odpověď	ABS	%
Neodpověděl	19	17,43
1 nejnížší naléhavost	20	18,35
2 nízká naléhavost	23	21,10
3 střední naléhavost	22	20,18
4 vysoká naléhavost	14	12,84
5 nejvyšší naléhavost	11	10,09
<b>Celkem</b>	<b>109</b>	<b>100,00</b>



Pro větší část respondentů (39,5%) není tato problematika příliš významná. Nejnížší naléhavost jí přiřkládá 18,4% a nízkou naléhavost 21,1%. Nejvyšší naléhavost přisuzuje řešení vstřícnosti úřadu při podpoře podnikatelských aktivit jen 10,1% a vysokou naléhavost 12,8%.

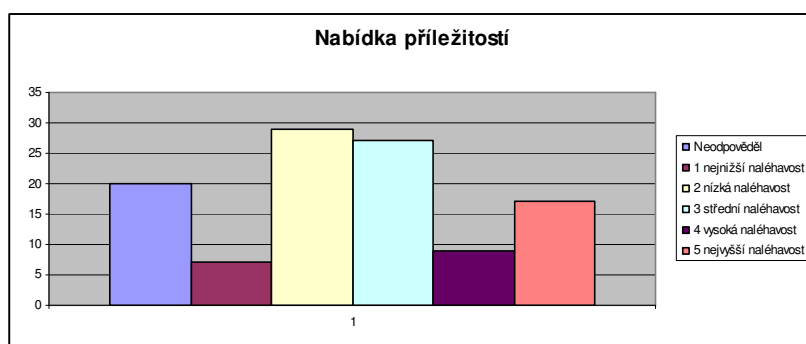


Ot. čís. 16

## Nabídka příležitostí

Tab. čís. : 19

Odpověď	ABS	%
Neodpověděl	20	18,35
1 nejnižší naléhavost	7	6,42
2 nízká naléhavost	29	26,61
3 střední naléhavost	27	24,77
4 vysoká naléhavost	9	8,26
5 nejvyšší naléhavost	17	15,60
<b>Celkem</b>	<b>109</b>	<b>100,00</b>



Nabídka příležitostí pro podnikání není pro větší část respondentů příliš významná. Nejnižší (6,4%) nebo nízkou (26,6%) naléhavost přikládá podpoře podnikání vytvářením příležitostí celkem 33,0% z nich. Vyjádření vysoké (8,3%) a nejvyšší (15,6%) naléhavosti bylo zaznamenáno u menší části respondentů (23,9%). Střední naléhavost vyjádřilo zhruba 25% dotázaných.

### Dílčí shrnutí

Podpora podnikání, jak vstřícností úřadu, tak vytvářením příležitostí nemá pro většinu respondentů nejvyšší nebo vysokou naléhavost. Z těchto dvou aspektů podpory podnikání se tato tendence projevuje výrazněji ve vztahu k podpoře podnikání vyšší vstřícností úřadu. Vysokou nebo nejvyšší naléhavost vyjadřují respondenti v obou případech ve zhruba 23%.

Skupina dalších otázek byla zaměřena na problematiku obecních komunikací. Otázky se vztahovaly k silnicím, chodníkům, zónám pro pěší a dopravnímu značení.

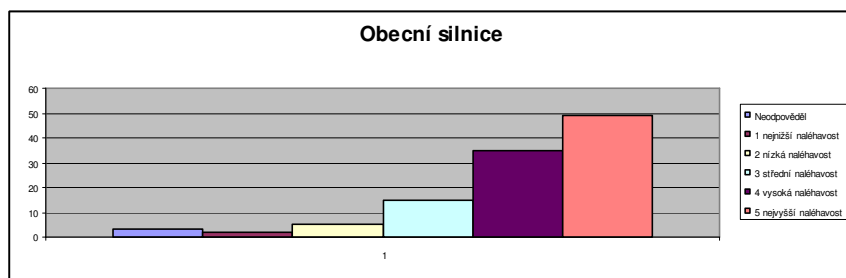


Ot. čís. 17

**Obecní silnice**

Tab. čís. : 20

Odpověď	ABS	%
Neodpověděl	3	2,75
1 nejnižší naléhavost	2	1,83
2 nízká naléhavost	5	4,59
3 střední naléhavost	15	13,76
4 vysoká naléhavost	35	32,11
5 nejvyšší naléhavost	49	44,95
<b>Celkem</b>	<b>109</b>	<b>100,00</b>



Stav silnic v obci znamená pro velkou většinu respondentů podstatný problém. Jeho řešení považuje 77,1% respondentů za vysoce (32,1%) nebo nejvýše (45,0%) naléhavé a jen zhruba 6% přikládá řešení problému silnic v obci nízkou nebo nejnižší naléhavost.

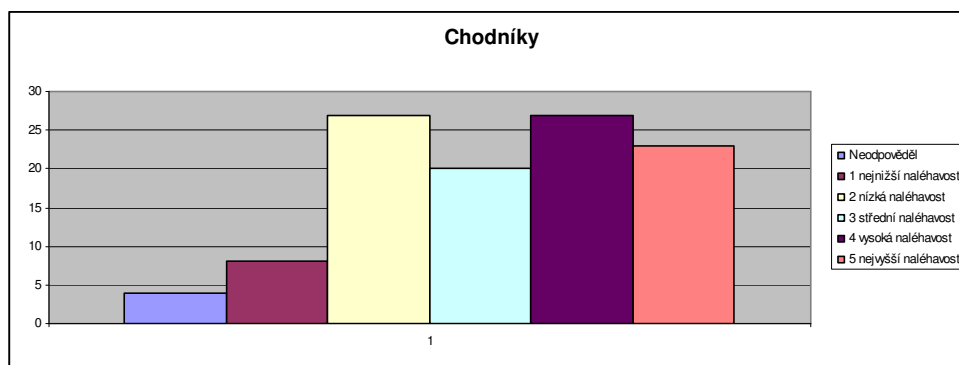


Ot. čís. 18

## Chodníky

Tabulka čís. : 21

Odpověď	ABS	%
Neodpověděl	4	3,67
1 nejnižší naléhavost	8	7,34
2 nízká naléhavost	27	24,77
3 střední naléhavost	20	18,35
4 vysoká naléhavost	27	24,77
5 nejvyšší naléhavost	23	21,10
<b>Celkem</b>	<b>109</b>	<b>100,00</b>



Řešení chodníků v obci představuje pro značnou část respondentů problém vysoké (24,8%) nebo nejvyšší (21,1%) naléhavosti. Menší, ale významná část respondentů (32,1%) vidí tento problém jako nízké (24,8%) nebo nejnižší (7,3%) naléhavosti.

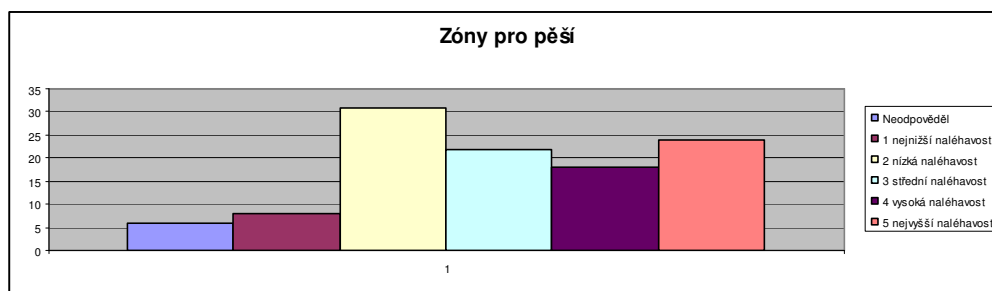


Ot. čís. 19

## Zóny pro pěší

Tab. čís. : 22

Odpověď	ABS	%
Neodpověděl	6	5,50
1 nejnižší naléhavost	8	7,34
2 nízká naléhavost	31	28,44
3 střední naléhavost	22	20,18
4 vysoká naléhavost	18	16,51
5 nejvyšší naléhavost	24	22,02
<b>Celkem</b>	<b>109</b>	<b>100,00</b>



Řešení zón pro pěší má pro významnou část (38,5%) respondentů vysokou (16,5%) nebo nejvyšší (22,0%) míru naléhavosti. Zhruba stejný podíl respondentů (35,8%) přiřazuje řešení tohoto problému nejnižší (7,3%) nebo nízkou (16,5%) naléhavost.



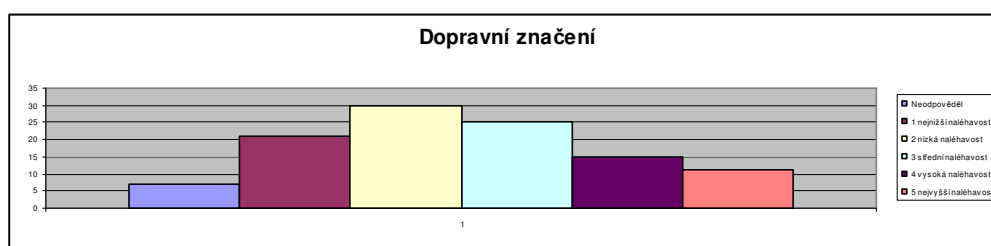


Ot. čís. 20

## Dopravní značení

Tab. čís. : 23

Odpověď	ABS	%
Neodpověděl	7	6,42
1 nejnižší naléhavost	21	19,27
2 nízká naléhavost	30	27,52
3 střední naléhavost	25	22,94
4 vysoká naléhavost	15	13,76
5 nejvyšší naléhavost	11	10,09
<b>Celkem</b>	<b>109</b>	<b>100,00</b>



Řešení dopravního značení v obci přikládá větší část (46,8%) respondentů nejnižší (19,3%) nebo nízkou (27,5%) naléhavost. Menší část (23,9%) považuje řešení za vysoce (13,8%) nebo nejvýše (10,1%) naléhavé.

### Dílčí shrnutí

V rámci obecních komunikací je zřejmě, podle vyjádření respondentů nejproblematictější situace u silnic v obci. Řešení tohoto problému je podle názoru respondentů nejnaléhavější (zhruba 77% respondentů považuje řešení za vysoce nebo nejvýše naléhavé. Druhým nejpálčivějším problémem podle názoru respondentů je řešení chodníků v obci. V tomto případě považuje řešení za vysoce nebo nejvýše naléhavé téměř 1/2 (45,9%) dotázaných. Řešení ostatních problémů považuje za naléhavé menší, i když zejména u problému zón pro pěší, početně významně zastoupená část (38,5%) dotázaných. Nejmenší problém v této oblasti představuje podle mínění respondentů řešení dopravního značení v obci. V tomto případě vysokou nebo nejvyšší naléhavost vyjádřilo 23,9% respondentů.



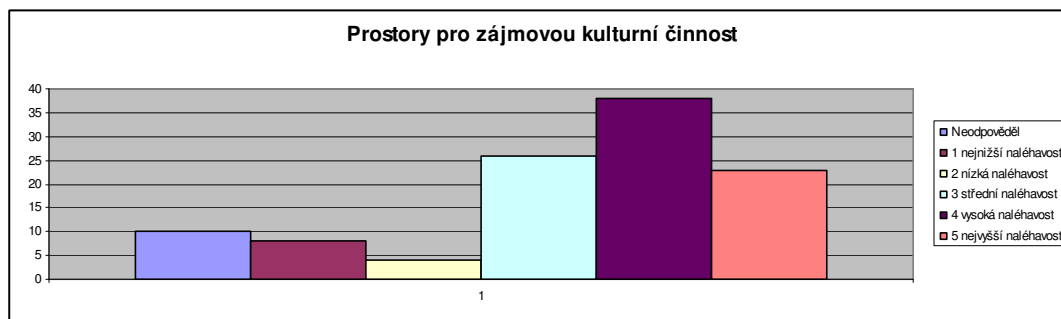
Další skupina otázek směřovala k problematice kulturních aktivit, sportu, rekreace a turistiky. Jednotlivé otázky se týkaly prostorů pro zájmovou kulturní činnost, pořádání kulturních a společenských akcí, hřišť pro zájmovou činnost a pořádání sportovních akcí.

Ot. čís. 21

## Prostory pro zájmovou kulturní činnost

Tab. čís. : 24

Odpověď	ABS	%
Neodpověděl	10	9,17
1 nejnižší naléhavost	8	7,34
2 nízká naléhavost	4	3,67
3 střední naléhavost	26	23,85
4 vysoká naléhavost	38	34,86
5 nejvyšší naléhavost	23	21,10
<b>Celkem</b>	<b>109</b>	<b>100,00</b>



Prostory pro zájmovou a kulturní činnost představují pro většinu respondentů (56,0%) problém, jehož řešení je vysoce (34,9%) nebo nejvýše (21,1%) naléhavé. Jen relativně malá část respondentů (11,1%) přikládá tomuto problému nízkou (3,7%) nebo nejnižší (7,4%) naléhavost. Zhruba 24% vidí řešení tohoto problému jako středně naléhavé.

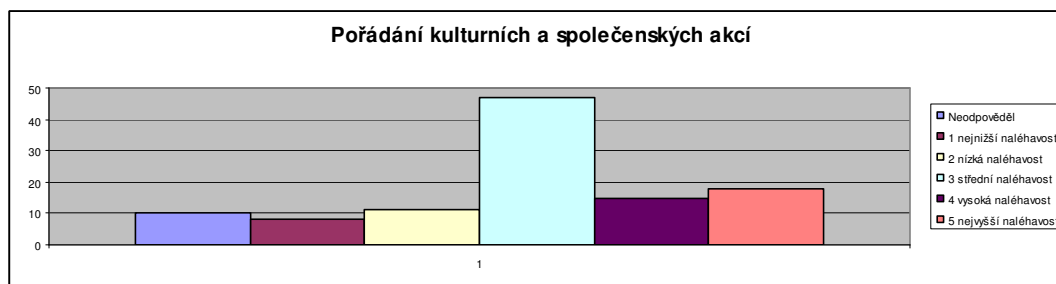


Ot.čís. 22

**Pořádání kulturních a společenských akcí**

Tab. čís. : 25

Odpověď	ABS	%
Neodpověděl	10	9,17
1 nejnižší naléhavost	8	7,34
2 nízká naléhavost	11	10,09
3 střední naléhavost	47	43,12
4 vysoká naléhavost	15	13,76
5 nejvyšší naléhavost	18	16,51
<b>Celkem</b>	<b>109</b>	<b>100,00</b>



Řešení problematiky pořádání kulturních a společenských akcí vidí zhruba 1/3 respondentů (30,3%) jako vysoce (13,8%) nebo nejvýše (16,5%) naléhavé. Pro nejpočetnější skupinu (43,1%) respondentů má řešení střední naléhavost. Nejméně početně jsou zastoupeni respondenti, kteří řešení pořádání kulturních a společenských akcí přikládají nejnižší (9,2%) nebo nízkou (7,3%) naléhavost.

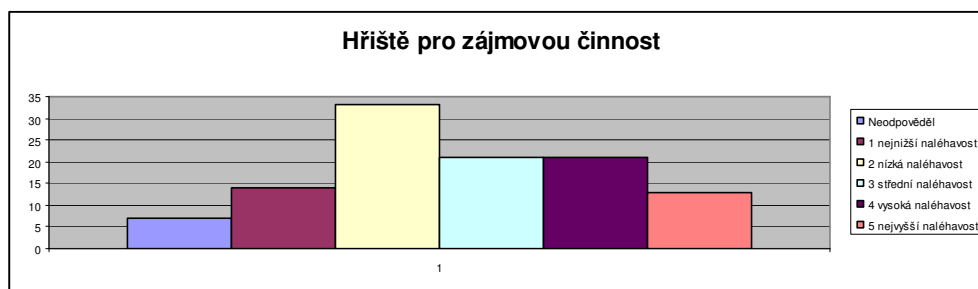


Ot. čís. 23

## Hřiště pro zájmovou činnost

Tab. čís. : 26

Odpověď	ABS	%
Neodpověděl	7	6,42
1 nejnižší naléhavost	14	12,84
2 nízká naléhavost	33	30,28
3 střední naléhavost	21	19,27
4 vysoká naléhavost	21	19,27
5 nejvyšší naléhavost	13	11,93
<b>Celkem</b>	<b>109</b>	<b>100,00</b>



Řešit hřiště pro zájmovou činnost považuje zhruba 1/3 (31,2%) respondentů za problém vysoké (19,3%) nebo nejvyšší (11,9%) naléhavosti. Nejpočetnější skupina (43,1%) respondentů přiřazuje řešení tohoto problému nízkou (30,3%) nebo nejnižší (12,8%) naléhavost.

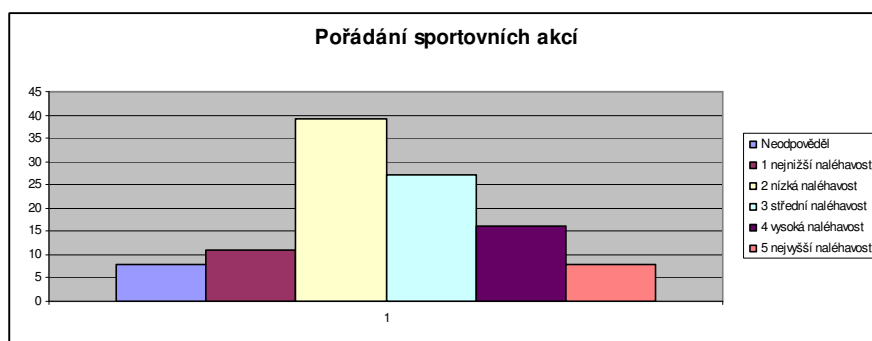


Ot. čís. 24

## Pořádání sportovních akcí

Tab. čís. : 27

Odpověď	ABS	%
Neodpověděl	8	7,34
1 nejnižší naléhavost	11	10,09
2 nízká naléhavost	39	35,78
3 střední naléhavost	27	24,77
4 vysoká naléhavost	16	14,68
5 nejvyšší naléhavost	8	7,34
<b>Celkem</b>	<b>109</b>	<b>100,00</b>



Řešit pořádání sportovních akcí považuje zhruba 1/5 (22,0%) respondentů za problém vysoké (14,7%) nebo nejvyšší (7,3%) naléhavosti. Téměř 1/2 respondentů (45,9%) vidí tento problém jako nejnižší (10,1%) nebo nízké (35,8%) naléhavosti.

### Dílčí shrnutí

V rámci podmínek pro kulturní aktivity, sport, rekreaci a turistiku, na které byli dotázáni, považují respondenti za jednoznačně nejnaléhavější řešení prostorů pro zájmovou kulturní činnost. Řešení tohoto problému považuje více než 1/2 respondentů za vysoce nebo nejvýše naléhavé. Na dalším místě podle míry naléhavosti je pořádání kulturních a společenských akcí a hřiště pro zájmovou činnost. V obou těchto případech vyjadřuje vysokou nebo nejvyšší naléhavost řešení zhruba 30% respondentů. Naproti tomu pořádání sportovních akcí je přiřazena vysoká nebo nejvyšší naléhavost zhruba 22% dotázaných.

Poslední dvě otázky se dotýkaly životního prostředí. Směřovaly k údržbě zeleně v obci a k hospodaření s odpady.

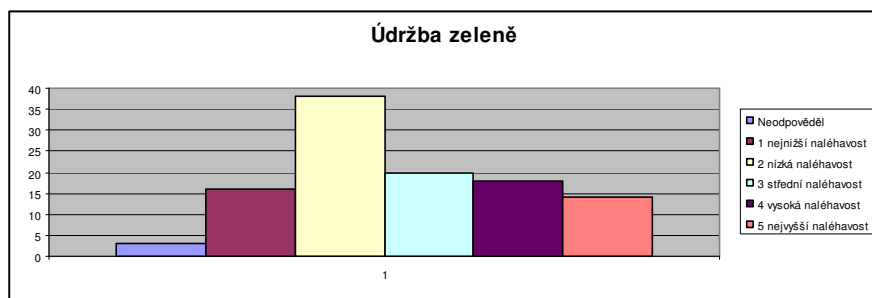


Ot. čís. 25

## Údržba zeleně

Tab čís. : 28

Odpověď	ABS	%
Neodpověděl	3	2,75
1 nejnižší naléhavost	16	14,68
2 nízká naléhavost	38	34,86
3 střední naléhavost	20	18,35
4 vysoká naléhavost	18	16,51
5 nejvyšší naléhavost	14	12,84
<b>Celkem</b>	<b>109</b>	<b>100,00</b>



Údržba zeleně nepředstavuje zřejmě naléhavý problém. Jen menší část respondentů (28,3%) přikládá jeho řešení vysokou (16,5%) nebo nejvyšší (12,8%) naléhavost. Téměř ½ respondentů (49,6%) vidí řešení tohoto problému v úrovni nízké (34,9%) nebo nejnižší (14,7%) naléhavosti.

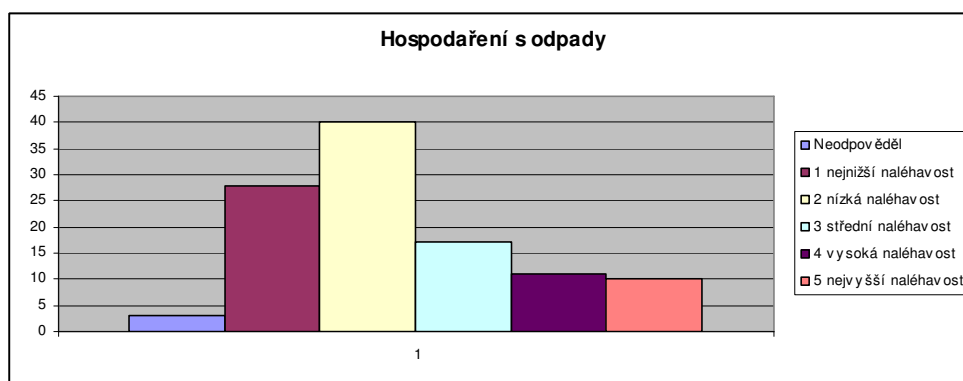


Ot. čís. 26

## Hospodaření s odpady

Tab. čís. : 29

Odpověď	ABS	%
Neodpověděl	3	2,75
1 nejnižší naléhavost	28	25,69
2 nízká naléhavost	40	36,70
3 střední naléhavost	17	15,60
4 vysoká naléhavost	11	10,09
5 nejvyšší naléhavost	10	9,17
<b>Celkem</b>	<b>109</b>	<b>100,00</b>



Hospodaření s odpady má pouze pro malou část respondentů (19,3%) nejvyšší (9,2%) nebo vysokou (10,1%) naléhavost. Nejpočetnější skupina respondentů (62,4%) přiřazuje řešení nízkou (36,7%) nebo nejnižší (25,7%) naléhavost.

### Dílčí shrnutí

Údržba zeleně, a hospodaření odpady představuje pro nejpočetnější skupinu respondentů problém nízké nebo nejnižší naléhavosti. Údržbě zeleně pak přikládají respondenti poněkud vyšší naléhavost než řešení problematiky hospodaření s odpadem.



## Shrnutí výsledků

Shrnutí výsledků tohoto třídění se opírá o výše uvedené údaje, dále o průměrnou hodnotu odpovědí na jednotlivé otázky odvozenou od celkového počtu respondentů a dále z relativní četnosti odpovědí na jednotlivé otázky vyjadřující vysokou a nejvyšší naléhavost řešení, vztahené k počtu odpovědí.

Naprosto jednoznačně lze říci, že podle mínění respondentů patří mezi problémy vyžadující řešení nejnaléhavěji patří :

- **Obecní komunikace (silnice) :** Vysokou nebo nejvyšší naléhavost řešení vyjádřilo 77,1% respondentů z těch, kteří na tuto otázku odpověděli. S tím koresponduje nejvyšší průměrná hodnota odpovědi 4,2.
- **Doprava :** Vysokou nebo nejvyšší naléhavost řešení vyjádřilo 63,3% respondentů z těch, kteří na tuto otázku odpověděli. S tím koresponduje velmi vysoká průměrná hodnota odpovědi 3,7.
- **Obchody a další služby :** Vysokou nebo nejvyšší naléhavost řešení vyjádřilo 62,4% respondentů z těch, kteří na tuto otázku odpověděli. S tím koresponduje vysoká průměrná hodnota odpovědi 3,7.
- **Kapacita základní školy :** Vysokou nebo nejvyšší naléhavost řešení vyjádřilo 61,5% respondentů z těch, kteří na tuto otázku odpověděli. S tím koresponduje druhá nejvyšší průměrná hodnota odpovědi 4,1.
- **Prostory pro zájmovou kulturní činnost :** Vysokou nebo nejvyšší naléhavost řešení vyjádřilo 56,0% respondentů z těch, kteří na tuto otázku odpověděli. S tím koresponduje vysoká průměrná hodnota odpovědi 3,6.





Ve výše uvedené skupině jsou zařazeny ty problémy, jejichž řešení označuje více než 50% respondentů jako vysoce nebo nejvýše naléhavé.

Další problémy podle naléhavosti řešení, tak jak ji vyjadřují respondenti, jsou uvedeny v přehledu :

Otázka (problém) hodnota	% respondentů, kteří zvolili odpověď vysoká nebo nejvyšší naléhavost	průměrná odpovědi
▪ Obecní komunikace		
▪ chodníky	45,9	3,3
▪ Péče o seniory	44,0	3,5
▪ Kapacita zařízení pro předškolní děti	42,2	3,5
▪ Obecní komunikace zóny pro pěší	38,5	3,2
▪ Úroveň ZŠ	34,9	3,3
▪ Péče o hendikepované spoluobčany	31,2	3,2
▪ Hřiště pro zájmovou činnost	31,2	3,1
▪ Pořádání kulturních a společenských akcí	30,3	3,2
▪ Údržba zeleně	28,4	2,8
▪ Osvětlení veřejných prostranství	24,8	2,6
▪ Kvalita zařízení pro předškolní děti	23,9	2,9
▪ Nabídka příležitostí pro podnikání	23,9	3,0
▪ Dopravní značení	23,9	2,7
▪ Podmínky pro podnikání - vstřícnost úřadu	22,9	2,7
▪ Dostupnost lékařské péče	22,0	2,5
▪ Kvalita lékařské péče	22,0	2,8
▪ Pořádání sportovních akcí	22,0	2,7
▪ Hospodaření s odpady	19,3	2,3
▪ Přístup k internetu	19,3	2,6
▪ Dětská hřiště	15,6	2,4
▪ Bytová výstavba	14,7	2,4

Za podstatné je nutno považovat, že problémy, které jsou v tomto přehledu uvedeny na předních místech, se ve velké míře vztahují k těm, jejichž řešení vidí respondenti jako nejnaléhavější a podporují tuto tendenci. Jedná se především o problémy obecních komunikací, zařízení pro předškolní děti a ZŠ. Současně jsou s nimi jako předmět naléhavého



řešení uváděny problémy péče o seniory (44% respondentů považuje problém za vysoce nebo nejvýše naléhavý) a péče o hendikepované občany (téměř 1/3 respondentů – 31,2% - považuje problém za vysoce nebo nejvýše naléhavý). Další, uváděné podle naléhavosti, se vztahují k volnočasovým aktivitám. U dalších problémů pak míra naléhavosti klesá, což se překvapivě týká i dostupnosti a kvality lékařské péče. Z hlediska respondentů se jako nejméně naléhavé jeví bytová výstavba, dětská hřiště, přístup k internetu a hospodaření s odpady. V těchto případech je podíl těch, kteří odpověděli a vyjádřili vysokou nebo nejvyšší míru naléhavost menší než 20%.

Naléhavost řešení problémů obecních komunikací, dopravy, obchodů a služeb, kapacity základní školy a prostorů pro zájmovou kulturní činnost se projevuje také v odpovědích na volné otázky, kde respondenti vyjadřovali náměty a preference k řešení jednotlivých rozvojových problémů. Nejčastěji se objevují na předních místech mezi problémy, jejichž řešení by mělo mít absolutní preference. Srovnatelné preference respondenti ve volných otázkách přiřazují řešení problému dokončení kanalizace a vodovodní sítě. Relativně často jsou vyjadřovány rovněž preference řešení různých aspektů životního prostředí. Podrobněji jsou náměty a preference respondentů uvedeny v příloze čís. 1 této zprávy.

S ohledem na povahu šetření a četnost souboru nebyly testovány souvztažnosti mezi identifikačními znaky a strukturou odpovědí na meritorní otázky. Přesto lze z prostého porovnání hypoteticky naznačit možnost existence vztahů mezi strukturou odpovědí na meritorní otázky a pohlavím respondentů a věkem respondentů. Porovnání struktury odpovědí na meritorní otázky podle místa trvalého bydliště nemá vzhledem k homogenitě souboru smysl.

Z prostého porovnání rozdílů odpovědí podle pohlaví respondentů lze jen s pravděpodobností naznačit, že ženy spíše častěji než muži mohou řadit k problémům vyžadujícím vysokou nebo nejvyšší naléhavost řešení dostupnost lékařské péče, kapacitu a kvalitu předškolních zařízení a kapacitu základní školy, péči o seniory, dětská hřiště, zóny pro pěší, dopravní značení a pořádání kulturních a společenských akcí a hřiště pro zájmovou činnost. Naproti tomu muži spíše častěji než ženy mohou řadit k těmto problémům úroveň základní školy, dopravu, přístup k internetu, podporu podnikatelských aktivit, obecní komunikace – silnice a chodníky, výsadbu a údržbu zeleně, hospodaření s odpady a pravděpodobně také prostory pro zájmovou kulturní činnost. Podrobný přehled struktury odpovědí na meritorní otázky podle pohlaví respondentů je uveden v příloze čís. 2 této zprávy.



Prosté porovnání rozdílů odpovědí na meritorní otázky podle věkových kategorií respondentů má nadto výrazné omezení v relativně málo početném zastoupení respondentů do 30 a nad 51 let. Tato skutečnost rovněž přispívá k tomu, že hypoteticky naznačeným souvislostem je možno přikládat pouze ilustrativní význam. Jen pod tímto zorným úhlem je lze přistupovat k naznačeným vztahům :

- Ve věkové skupině respondentů 20 – 30 let je ve srovnání s ostatními věkovými skupinami největší podíl těch, kteří přikládají nejvyšší a vysokou míru naléhavosti řešení těchto problémů :
  - Doprava
  - Hospodaření s odpady.
  
- Ve věkové skupině respondentů 31 – 40 let je ve srovnání s ostatními věkovými skupinami největší podíl těch, kteří přikládají nejvyšší a vysokou míru naléhavosti řešení těchto problémů :
  - Kapacita zařízení pro předškolní děti
  - Kapacita základní školy
  - Obchody a služby
  - Přístup k internetu
  - Osvětlení veřejných prostranství
  - Podpora podnikatelských aktivit (vstřícnost úřadu i nabídka příležitostí)
  - Obecní komunikace - chodníky
  - Obecní komunikace - zóny pro pěší
  - Obecní komunikace - dopravní značení
  - Prostory pro zájmovou kulturní činnost
  - Pořádání kulturních a společenských akcí
  - Hřiště pro zájmovou činnost
  - Pořádání sportovních akcí
  - Údržba zeleně
  
- Ve věkové skupině respondentů 41 – 50 let je ve srovnání s ostatními věkovými skupinami největší podíl těch, kteří přikládají nejvyšší a vysokou míru naléhavosti řešení těchto problémů :
  - Úroveň základní školy
  - Doprava
  - Dětská hřiště
  - Obecní komunikace – silnice
  
- Ve věkové skupině respondentů 51 – 60 let je ve srovnání s ostatními věkovými skupinami největší podíl těch, kteří přikládají nejvyšší a vysokou míru naléhavosti řešení těchto problémů :
  - Péče o seniory
  - Péče o hendikepované spoluobčany



Řešení dostupnosti a kvality lékařské péče vidí relativně nejčastěji jako nejvýše nebo vysoce naléhavé respondenti věkových skupin 20 – 30 let a 31 – 40 let.

Řešení kvality zařízení pro předškolní děti vidí relativně nejčastěji jako nejvýše nebo vysoce naléhavé respondenti věkových skupin 31 – 40 let a 41 – 50 let.

Podrobný přehled struktury odpovědí na meritorní otázky podle věkových skupin respondentů je uveden v příloze čí. 3 této zprávy.



## Příloha čís:1

### **Shrnutí námětů respondentů na řešení rozvojových problémů a preferencí řešení**

V závěru anketního lístku byly respondentům ponechán prostor na volné vyjádření názorů k předmětu ankety. Volné otázky byly zaměřeny na

- **konkrétní náměty k položkám, které respondenti považovali z hlediska rozvoje obce za nejvýznamnější**
- **problémy rozvoje obce, jejichž řešení by podle mínění respondentů mělo mít absolutní přednost.**

Odpovědi na obě výše uvedené otázky jsou uvedeny v kategoriích souhlasných s konstrukcí anketního lístku v následující struktuře :

- Lékařská péče
- Zařízení pro předškolní děti
- Základní škola
- Sociální služby
- Ostatní služby pro občany
- Podpora podnikatelských aktivit
- Obecní komunikace
- Podmínky pro kulturní aktivity
- Podmínky pro sport, rekreaci a turistiku
- Životní prostředí

Některé náměty bylo možno podřadit pod více kategorií. Vždy byla zvolena ta možnost, která vyplývala z kontextu odpovědí tak, aby nedošlo ke zkreslení.

**V poslední volné otázce pak respondenti vyjadřovali své další názory na rozvoj obce, náměty a připomínky. K uspořádání odpovědí byla zvolena stejná kategorizace jako u předchozích otázek.**



## Shrnutí námětů a připomínek

### Náměty k položkám, které respondenti považují z hlediska rozvoje obce za nejdůležitější

#### Lékařská péče

Námět pro zlepšení v této oblasti se vyskytl jen ojediněle. Byl vyjádřen jednak v obecné podobě (zlepšit lékařskou péči), jednak konkrétním námětem na poskytnutí obecních prostor na lékařskou ordinaci a malou reklamní kampaň pro nové lékaře.

#### Zařízení pro předškolní děti

Ve dvou případech respondenti konstatovali nedostatečnost kapacity MŠ.

#### Základní škola

K tomuto tématu bylo zaznamenáno 14 vyjádření, vesměs konstatujících potřebu vybudování základní školy. Menší počet respondentů zdůraznil, že má jít o základní školu pro oba stupně. Vyjádření k mateřské škole ve všech případech poukazovalo na nedostatečnou stávající kapacitu

Ojediněle se vyskytla jak podpora, tak nesouhlas se současnými záměry na umístění, resp. předpokládaný vzhled školní budovy (Dolní Jirčany).

#### Sociální služby

Náměty pro zlepšení sociálních služeb byly jen ojedinělé. Jedenkrát byl uveden námět na zajištění dopravy k metru pro důchodce, rovněž jedenkrát námět na vybudování domu pro důchodce. Jeden respondent uvedl potřebu zlepšit péči o seniory obecně.



## Ostatní služby pro občany

V této kategorii byly náměty nejčtenější a směřovaly k širokému okruhu problémů. Týkaly se zejména :

- Vodovodu a kanalizace

Celkem 15 respondentů považuje za významné zlepšení v této oblasti. Obsahem námětů je vesměs dobudování sítí. Celkem 5x je uveden námět na plynofikaci obce.

- Obchodní síť

Pouze jeden respondent uvedl nedostatečnost obchodní sítě. Jednotlivě byly uvedeny náměty na zřízení obchodu se zeleninou, a zajištění prodeje biopotravin.

- Dalších služeb

Jeden respondent podal námět na rozšíření úředních hodin na poště.

- Dopravy

Několik námětů směřuje k zajištění dostupnosti Prahy. Respondenti navrhnou zajistit kratší intervaly autobusů, zavést další linky MHD, zřídit samostatnou linku tramvaje nebo autobusu, resp. kolejovou dopravu k metru.

Další náměty: Zlepšit dopravní značení, zajistit kontrolu dopravy radarem a kamerami, vyloučit z obce kamionovou dopravu, Spojit obec s Jesenicí komunikací pro pěší a cyklostezkou, řešit výjezd z obce na Jesenicí kruhovým objezdem, rozšířit komunikaci Jesenice – Dolní Jirčany, vybudovat obchvat obce, zasadit se o vybudování kruhového objezdu na komunikaci při vjezdu do Jesenice.

- Ostatní

Do této kategorie řadíme i služby k zajištění bezpečnosti v obci. Respondenti podávají tyto náměty : Zajistit častější průjezd policejních hlídek, zřídit vlastní obecní policii.

V kategorii ostatních je i námět na zřízení knihovny s přístupem k internetu

Další námět se týká snížení poplatků za služby a zvýhodnění trvale hlášených obyvatel obce.



## Podpora podnikatelských aktivit

K podpoře podnikatelských aktivit směřovaly náměty, které jsou v jiných souvislostech uvedeny výše (prostory pro lékařskou ordinaci a reklamní podpora nových lékařů).

## Obecní komunikace

Zlepšení kvality obecních komunikací, aniž by bylo uvedeno konkrétněji, je předmětem 14 odpovědí respondentů. Konkrétní náměty se týkají dokončení chodníků za Rubínem, opravy Dolnojirčanské ulice, položení živičného povrchu v ulici Horní, zajištění rozšíření komunikace mezi Jesenicí a Prahou. Dalším námětem je zajištění kvalitního psypu komunikací v zimním období.

## Podmínky pro kulturní aktivity

Respondenti konstatují, že chybí prostory pro kulturní činnost, resp., že nejsou pořádány žádné kulturní akce (vždy 1 respondent). Náměty jsou tyto : Vybudovat kulturní dům, vybudovat dětské hřiště pro zájmovou činnost v Dolních Jirčanech a obecně podporovat volnočasové aktivity.

## Podmínky pro sport, rekreaci a turistiku

Dvakrát je uveden námět na využití tělocvičny a bazénu ústavu v obci veřejností.

## Životní prostředí

V rámci této kategorie se vyskytují náměty na zlepšení pořádku v obci (obecně), dále na úpravu prostranství (před OÚ a před restaurací), vybudování centra obce v Dolních Irčanech, zajištění dodržování předpisů při výstavbě průmyslových objektů, dodržování stavební uzávěry a zamezení hluku o sobotách a nedělích.





## **Problémy rozvoje obce, jejichž řešení by mělo mít absolutní prioritu**

### **Lékařská péče**

Zlepšení zdravotní péče (obecně)

Vybudování zdravotního střediska

Rozšíření ordinačních dnů dětského lékaře

### **Zařízení pro předškolní děti**

Rozšíření kapacity MŠ

### **Základní škola**

Postavit novou základní školu (21x) pro oba stupně

Zajistit pro ZŠ kvalitní personál

### **Sociální služby**

Zlepšit péči o seniory (obecně)

### **Ostatní služby**

Zajistit dobudování sítě vodovodů a kanalizace (21x) z toho Na Vysoké 3x..

Zajistit plynofikaci obce (5x)

### **Obchodní síť**

Zajištění obchodů a služeb (8x)

Zřídit malý obchod u rybníčku

Zařídit provoz cukrárny

### **Doprava**

Zlepšení dopravy obecně (9x)



Zajištění lepšího spojení s Prahou (obecně)  
Prodloužení jízd autobusu do večerních a nočních hodin (6x)  
Zřízení rychlého autobusu do Prahy se zastávkami pouze v obci  
Omezení nebo vyloučení těžké nákladní dopravy  
Vybudování cyklostezek  
Zlepšení značení ulic  
Vybudování nové komunikace z obce do Jesenice  
Vybudovat parkoviště

## **Ostatní**

Zajištění bezpečnosti v obci – obecně (2x)  
Zřídit obecní policii (3x)

## **Obecní komunikace**

Zajištění úklidu zarostlých chodníků  
Dokončení vybudování chodníků v obci, dokončení chodníků v okolí hřbitova  
Oprava chodníků ve staré zástavbě  
Instalování retardérů v ulicích  
Zlepšení značení ulic a vodorovného značení komunikací  
Úprava náměstí v Dolních Irčanech

## **Podmínky pro kulturní aktivity**

Vybudování hřiště pro zájmovou činnost dětí

## **Podmínky pro sport, rekreaci a turistiku**

Zajištění tras pro procházky s dětmi

## **Životní prostředí**

Zavedení pořádku v obci (obecně)  
Zlepšení kvality ovzduší, zejména v zimě (2x)  
Vybudování důstojného středu obce, vyřešení návsi jako centra obchodů a služeb



Zajištění pořádku ve dvorech

Zlepšení péče o obecní zeleň, zajištění kvalifikované péče o vzrostlé stromy

Hospodaření s odpadem

Zamezení nelegálním aktivitám, včetně černých skládek

Výše poplatků za odvoz popelnic

## **V závěru anketního lístku měli respondenti možnost vyjádřit další názory na rozvoj obce, návrhy a připomínky**

Názory, resp. návrhy a připomínky je týkaly především životního prostředí, služeb, obecních komunikací a jen zcela okrajově sociálních služeb (péče o seniory obecně), podmínek pro kulturní aktivity (absence kulturních akcí) a podmínek pro sport, rekreaci a turistiku (využití bazénu v ústavu v obci pro veřejnost a koupaliště v Dolních Irčanech)

### **Životní prostředí**

Celková neupravenost obce, obec nemá vlastní tvář

Úprava návsi v Dolních Jirčanech, úprava prostranství před OÚ

Kultivace okolo vodojemu Vápenka

Oprava zničených lesních cest

Zákaz sekání trávy používání motorových pil apod. o nedělích a svátcích

Odhlučnění dálničního obchvatu a nově budované dálnice

Regulace nové výstavby, dodržování stavební uzávěry

Přemístit koně z prostoru u kostela

### **Ostatní služby pro občany**

Občanská vybavenost v Dolních Jirčanech

Dopravní dostupnost (přidat bus ve 22,45)

Příliš vysoké poplatky za služby, špatný vzorec pro výpočet poplatku za odvoz odpadků

Nízká úroveň obchodů

Zlepšení úrovně restaurace Rubín



## **Obecní komunikace**

Nedostatečnost komunikace na Jesenici

Chybí samostatný pruh pro autobusy

Neupravené a nedostatečné chodníky



## Příloha č. 2 - Odpovědi na meritorní otázky podle pohlaví respondentů

### Otázka č. 1 Lékařská péče - Dostupnost

Odpověď	ŽENY		MUŽI	
	ABS	%	ABS	%
Neodpověděl	6	10	3	7
1 nejnižší naléhavost	17	27	7	17
2 nízká naléhavost	13	21	14	34
3 střední naléhavost	13	21	10	24
4 vysoká naléhavost	9	14	7	17
5 nejvyšší naléhavost	5	8	0	0
<b>Celkem</b>	<b>63</b>	<b>100,00</b>	<b>41</b>	<b>100,00</b>

### Otázka č. 2 Lékařská péče - Kvalita

Odpověď	ŽENY		MUŽI	
	ABS	%	ABS	%
Neodpověděl	8	13	6	15
1 nejnižší naléhavost	10	16	3	7
2 nízká naléhavost	12	19	12	29
3 střední naléhavost	20	32	12	29
4 vysoká naléhavost	8	13	4	10
5 nejvyšší naléhavost	5	8	4	10
<b>Celkem</b>	<b>63</b>	<b>100,00</b>	<b>41</b>	<b>100,00</b>

### Otázka č. 3 Zařízení pro předškolní děti - Kapacita

Odpověď	ŽENY		MUŽI	
	ABS	%	ABS	%
Neodpověděl	9	14	5	12
1 nejnižší naléhavost	3	5	5	12
2 nízká naléhavost	4	6	4	10
3 střední naléhavost	15	24	14	34
4 vysoká naléhavost	12	19	7	17
5 nejvyšší naléhavost	20	32	6	15
<b>Celkem</b>	<b>63</b>	<b>100,00</b>	<b>41</b>	<b>100,00</b>



### Otázka č. 4 Zařízení pro předškolní děti - Kvalita

Odpověď	ŽENY		MUŽI	
	ABS	%	ABS	%
Neodpověděl	12	19	7	17
1 nejnižší naléhavost	3	5	6	15
2 nízká naléhavost	9	14	8	20
3 střední naléhavost	20	32	14	34
4 vysoká naléhavost	11	17	4	10
5 nejvyšší naléhavost	8	13	2	5
<b>Celkem</b>	<b>63</b>	<b>100,00</b>	<b>41</b>	<b>100,00</b>

### Otázka č. 5 Základní škola - Kapacita

Odpověď	ŽENY		MUŽI	
	ABS	%	ABS	%
Neodpověděl	7	11	5	12
1 nejnižší naléhavost	2	3	3	7
2 nízká naléhavost	1	2	1	2
3 střední naléhavost	10	16	9	22
4 vysoká naléhavost	13	21	4	10
5 nejvyšší naléhavost	30	48	19	46
<b>Celkem</b>	<b>63</b>	<b>100,00</b>	<b>41</b>	<b>100,00</b>

### Otázka č. 6 Základní škola - Úroveň

Odpověď	ŽENY		MUŽI	
	ABS	%	ABS	%
Neodpověděl	10	16	6	15
1 nejnižší naléhavost	4	6	4	10
2 nízká naléhavost	11	17	6	15
3 střední naléhavost	18	29	8	20
4 vysoká naléhavost	5	8	8	20
5 nejvyšší naléhavost	15	24	9	22
<b>Celkem</b>	<b>63</b>	<b>100,00</b>	<b>41</b>	<b>100,00</b>

**Otázka č. 7**      **Sociální služby - Péče o seniory**

Odpověď	ŽENY		MUŽI	
	ABS	%	ABS	%
Neodpověděl	11	17	6	15
1 nejnižší naléhavost	3	5	3	7
2 nízká naléhavost	7	11	5	12
3 střední naléhavost	12	19	13	32
4 vysoká naléhavost	14	22	4	10
5 nejvyšší naléhavost	16	25	10	24
<b>Celkem</b>	<b>63</b>	<b>100,00</b>	<b>41</b>	<b>100,00</b>

**Otázka č. 8**      **Sociální služby - Péče o hendikepované spoluobčany**

Odpověď	ŽENY		MUŽI	
	ABS	%	ABS	%
Neodpověděl	11	17	7	17
1 nejnižší naléhavost	11	17	5	12
2 nízká naléhavost	4	6	2	5
3 střední naléhavost	17	27	15	37
4 vysoká naléhavost	9	14	5	12
5 nejvyšší naléhavost	11	17	7	17
<b>Celkem</b>	<b>63</b>	<b>100,00</b>	<b>41</b>	<b>100,00</b>

**Otázka č. 9**      **Ostatní služby pro občany - Bytová výstavba**

Odpověď	ŽENY		MUŽI	
	ABS	%	ABS	%
Neodpověděl	9	14	5	12
1 nejnižší naléhavost	19	30	15	37
2 nízká naléhavost	12	19	3	7
3 střední naléhavost	16	25	12	29
4 vysoká naléhavost	2	3	3	7
5 nejvyšší naléhavost	5	8	3	7
<b>Celkem</b>	<b>63</b>	<b>100,00</b>	<b>41</b>	<b>100,00</b>

**Ostatní služby pro občany -  
Otázka č. 10 Obchody další služby**

Odpověď	ŽENY		MUŽI	
	ABS	%	ABS	%
Neodpověděl	0	0	1	2
1 nejnižší naléhavost	3	5	2	5
2 nízká naléhavost	3	5	5	12
3 střední naléhavost	15	24	11	27
4 vysoká naléhavost	24	38	16	39
5 nejvyšší naléhavost	18	29	6	15
<b>Celkem</b>	<b>63</b>	<b>100,00</b>	<b>41</b>	<b>100,00</b>

**Ostatní služby pro občany -  
Otázka č. 11 Doprava**

Odpověď	ŽENY		MUŽI	
	ABS	%	ABS	%
Neodpověděl	2	3	2	5
1 nejnižší naléhavost	7	11	5	12
2 nízká naléhavost	4	6	1	2
3 střední naléhavost	13	21	3	7
4 vysoká naléhavost	18	29	17	41
5 nejvyšší naléhavost	19	30	13	32
<b>Celkem</b>	<b>63</b>	<b>100,00</b>	<b>41</b>	<b>100,00</b>

**Ostatní služby pro občany -  
Otázka č. 12 Přístup k internetu**

Odpověď	ŽENY		MUŽI	
	ABS	%	ABS	%
Neodpověděl	7	11	4	10
1 nejnižší naléhavost	17	27	8	20
2 nízká naléhavost	11	17	8	20
3 střední naléhavost	18	29	11	27
4 vysoká naléhavost	6	10	5	12
5 nejvyšší naléhavost	4	6	5	12
<b>Celkem</b>	<b>63</b>	<b>100,00</b>	<b>41</b>	<b>100,00</b>





**Ostatní služby pro občany -  
Osvětlení veřejných  
prostranství**

**Otázka č. 13**

**ŽENY**

**MUŽI**

Odpověď	ABS	%	ABS	%
Neodpověděl	3	5	2	5
1 nejnižší naléhavost	13	21	9	22
2 nízká naléhavost	16	25	10	24
3 střední naléhavost	16	25	9	22
4 vysoká naléhavost	11	17	7	17
5 nejvyšší naléhavost	4	6	4	10
<b>Celkem</b>	<b>63</b>	<b>100,00</b>	<b>41</b>	<b>100,00</b>

**Ostatní služby pro občany -  
Dětská hřiště**

**Otázka č. 14**

**ŽENY**

**MUŽI**

Odpověď	ABS	%	ABS	%
Neodpověděl	4	6	6	15
1 nejnižší naléhavost	11	17	11	27
2 nízká naléhavost	20	32	10	24
3 střední naléhavost	15	24	10	24
4 vysoká naléhavost	7	11	2	5
5 nejvyšší naléhavost	6	10	2	5
<b>Celkem</b>	<b>63</b>	<b>100,00</b>	<b>41</b>	<b>100,00</b>

**Podpora podnikatelských  
aktivit - Vstřícnost úřadu**

**Otázka č. 15**

**ŽENY**

**MUŽI**

Odpověď	ABS	%	ABS	%
Neodpověděl	11	17	7	17
1 nejnižší naléhavost	11	17	7	17
2 nízká naléhavost	16	25	7	17
3 střední naléhavost	13	21	8	20
4 vysoká naléhavost	4	6	9	22
5 nejvyšší naléhavost	8	13	3	7
<b>Celkem</b>	<b>63</b>	<b>100,00</b>	<b>41</b>	<b>100,00</b>

**Podpora podnikatelských aktivit - Nabídka příležitostí**  
**Otázka č. 16**

Odpověď	ŽENY		MUŽI	
	ABS	%	ABS	%
Neodpověděl	13	21	6	15
1 nejnižší naléhavost	4	6	2	5
2 nízká naléhavost	15	24	14	34
3 střední naléhavost	19	30	5	12
4 vysoká naléhavost	5	8	4	10
5 nejvyšší naléhavost	7	11	10	24
<b>Celkem</b>	<b>63</b>	<b>100,00</b>	<b>41</b>	<b>100,00</b>

**Obecní komunikace - Silnice**  
**Otázka č. 17**

Odpověď	ŽENY		MUŽI	
	ABS	%	ABS	%
Neodpověděl	1	2	1	2
1 nejnižší naléhavost	2	3	0	0
2 nízká naléhavost	1	2	4	10
3 střední naléhavost	11	17	3	7
4 vysoká naléhavost	22	35	12	29
5 nejvyšší naléhavost	26	41	21	51
<b>Celkem</b>	<b>63</b>	<b>100,00</b>	<b>41</b>	<b>100,00</b>

**Obecní komunikace - Chodníky**  
**Otázka č. 18**

Odpověď	ŽENY		MUŽI	
	ABS	%	ABS	%
Neodpověděl	2	3	1	2
1 nejnižší naléhavost	5	8	3	7
2 nízká naléhavost	16	25	11	27
3 střední naléhavost	14	22	6	15
4 vysoká naléhavost	14	22	13	32
5 nejvyšší naléhavost	12	19	7	17
<b>Celkem</b>	<b>63</b>	<b>100,00</b>	<b>41</b>	<b>100,00</b>

**Otázka č. 19**      **Obecní komunikace - Zóny pro pěší**

Odpověď	ŽENY		MUŽI	
	ABS	%	ABS	%
Neodpověděl	2	3	3	7
1 nejnižší naléhavost	4	6	3	7
2 nízká naléhavost	18	29	12	29
3 střední naléhavost	11	17	11	27
4 vysoká naléhavost	12	19	5	12
5 nejvyšší naléhavost	16	25	7	17
<b>Celkem</b>	<b>63</b>	<b>100,00</b>	<b>41</b>	<b>100,00</b>

**Otázka č. 20**      **Obecní komunikace - Dopravní značení**

Odpověď	ŽENY		MUŽI	
	ABS	%	ABS	%
Neodpověděl	3	5	3	7
1 nejnižší naléhavost	12	19	8	20
2 nízká naléhavost	18	29	12	29
3 střední naléhavost	14	22	11	27
4 vysoká naléhavost	9	14	6	15
5 nejvyšší naléhavost	7	11	1	2
<b>Celkem</b>	<b>63</b>	<b>100,00</b>	<b>41</b>	<b>100,00</b>

**Otázka č. 21**      **Podmínky pro kulturní aktivity - Prostory pro zájmovou kulturní činnost**

Odpověď	ŽENY		MUŽI	
	ABS	%	ABS	%
Neodpověděl	6	10	4	10
1 nejnižší naléhavost	3	5	3	7
2 nízká naléhavost	3	5	1	2
3 střední naléhavost	17	27	8	20
4 vysoká naléhavost	18	29	20	49
5 nejvyšší naléhavost	16	25	5	12
<b>Celkem</b>	<b>63</b>	<b>100,00</b>	<b>41</b>	<b>100,00</b>



### Podmínky pro kulturní aktivity - Pořádání kulturních a společenských akcí

#### Otázka č. 22

Odpověď	ŽENY		MUŽI	
	ABS	%	ABS	%
Neodpověděl	5	8	4	10
1 nejnižší naléhavost	3	5	3	7
2 nízká naléhavost	9	14	2	5
3 střední naléhavost	24	38	23	56
4 vysoká naléhavost	10	16	3	7
5 nejvyšší naléhavost	12	19	6	15
<b>Celkem</b>	<b>63</b>	<b>100,00</b>	<b>41</b>	<b>100,00</b>

### Podmínky pro sport, rekreaci a turistiku - Hřiště pro zájmovou činnost

#### Otázka č. 23

Odpověď	ŽENY		MUŽI	
	ABS	%	ABS	%
Neodpověděl	3	5	3	7
1 nejnižší naléhavost	6	10	5	12
2 nízká naléhavost	20	32	12	29
3 střední naléhavost	12	19	9	22
4 vysoká naléhavost	14	22	7	17
5 nejvyšší naléhavost	8	13	5	12
<b>Celkem</b>	<b>63</b>	<b>100,00</b>	<b>41</b>	<b>100,00</b>

#### Otázka č. 24 Pořádání sportovních akcí

Odpověď	ŽENY		MUŽI	
	ABS	%	ABS	%
Neodpověděl	3	5	4	10
1 nejnižší naléhavost	5	8	3	7
2 nízká naléhavost	23	37	15	37
3 střední naléhavost	16	25	11	27
4 vysoká naléhavost	11	17	5	12
5 nejvyšší naléhavost	5	8	3	7
<b>Celkem</b>	<b>63</b>	<b>100,00</b>	<b>41</b>	<b>100,00</b>

**Otázka č. 25**      **Kvalita životního prostředí -  
Údržba zeleně**

Odpověď	ŽENY		MUŽI	
	ABS	%	ABS	%
Neodpověděl	1	2	1	2
1 nejnižší naléhavost	12	19	3	7
2 nízká naléhavost	21	33	16	39
3 střední naléhavost	13	21	7	17
4 vysoká naléhavost	9	14	8	20
5 nejvyšší naléhavost	7	11	6	15
<b>Celkem</b>	<b>63</b>	<b>100,00</b>	<b>41</b>	<b>100,00</b>

**Otázka č. 26**      **Kvalita životního prostředí -  
Hospodaření s odpady**

Odpověď	ŽENY		MUŽI	
	ABS	%	ABS	%
Neodpověděl	2	3,1746	1	2,439
1 nejnižší naléhavost	17	27	10	24
2 nízká naléhavost	23	37	15	37
3 střední naléhavost	11	17	5	12
4 vysoká naléhavost	4	6	7	17
5 nejvyšší naléhavost	6	10	3	7
<b>Celkem</b>	<b>63</b>	<b>100</b>	<b>41</b>	<b>100</b>

**Příloha č. 3 - Struktura odpovědí na meritorní otázky podle věkových skupin respondentů****Otázka č. 1 Lékařská péče - Dostupnost**

Odpověď	DO 20 let		20 - 30 let		31 - 40 let		41 - 50 let		51 - 60 let		NAD 60 let	
	ABS	%	ABS	%	ABS	%	ABS	%	ABS	%	ABS	%
Neodpověděl	0	0	1	7	2	6	4	16	1	6	1	8
1 nejnižší naléhavost	1	25	2	13	9	26	4	16	4	22	6	50
2 nízká naléhavost	0	0	2	13	10	29	8	32	5	28	2	17
3 střední naléhavost	2	50	6	40	4	11	6	24	5	28	0	0
4 vysoká naléhavost	1	25	4	27	6	17	3	12	2	11	2	17
5 nejvyšší naléhavost	0	0	0	0	4	11	0	0	1	6	1	8
<b>Celkem</b>	<b>4</b>	<b>100,00</b>	<b>15</b>	<b>100,00</b>	<b>35</b>	<b>100,00</b>	<b>25</b>	<b>100,00</b>	<b>18</b>	<b>100,00</b>	<b>12</b>	<b>100,00</b>

**Otázka č. 2 Lékařská péče - Kvalita**

Odpověď	DO 20 let		20 - 30 let		31 - 40 let		41 - 50 let		51 - 60 let		NAD 60 let	
	ABS	%	ABS	%	ABS	%	ABS	%	ABS	%	ABS	%
Neodpověděl	0	0	1	7	3	9	7	28	1	6	2	17
1 nejnižší naléhavost	0	0	1	7	3	9	4	16	4	22	3	25
2 nízká naléhavost	1	25	3	20	12	34	2	8	4	22	2	17
3 střední naléhavost	2	50	6	40	8	23	8	32	6	33	2	17
4 vysoká naléhavost	1	25	2	13	4	11	4	16	2	11	1	8
5 nejvyšší naléhavost	0	0	2	13	5	14	0	0	1	6	2	17
<b>Celkem</b>	<b>4</b>	<b>100,00</b>	<b>15</b>	<b>100,00</b>	<b>35</b>	<b>100,00</b>	<b>25</b>	<b>100,00</b>	<b>18</b>	<b>100,00</b>	<b>12</b>	<b>100,00</b>

**Otázka č. 3 Zařízení pro předškolní děti - Kapacita**

Odpověď	DO 20 let		20 - 30 let		31 - 40 let		41 - 50 let		51 - 60 let		NAD 60 let	
	ABS	%	ABS	%	ABS	%	ABS	%	ABS	%	ABS	%
Neodpověděl	0	0	0	0	1	3	4	16	4	22	6	50
1 nejnižší naléhavost	0	0	2	13	3	9	2	8	2	11	1	8
2 nízká naléhavost	0	0	2	13	2	6	1	4	2	11	1	8
3 střední naléhavost	2	50	8	53	5	14	11	44	4	22	0	0
4 vysoká naléhavost	1	25	2	13	8	23	4	16	4	22	0	0
5 nejvyšší naléhavost	1	25	1	7	16	46	3	12	2	11	4	33
<b>Celkem</b>	<b>4</b>	<b>100,00</b>	<b>15</b>	<b>100,00</b>	<b>35</b>	<b>100,00</b>	<b>25</b>	<b>100,00</b>	<b>18</b>	<b>100,00</b>	<b>12</b>	<b>100,00</b>

**Otázka č. 4 Zařízení pro předškolní děti - Kvalita**

Odpověď	DO 20 let		20 - 30 let		31 - 40 let		41 - 50 let		51 - 60 let		NAD 60 let	
	ABS	%	ABS	%	ABS	%	ABS	%	ABS	%	ABS	%
Neodpověděl	0	0	0	0	2	6	8	32	5	28	5	42
1 nejnižší naléhavost	0	0	2	13	1	3	3	12	3	17	3	25
2 nízká naléhavost	1	25	3	20	7	20	2	8	2	11	2	17
3 střední naléhavost	2	50	10	67	9	26	8	32	4	22	1	8
4 vysoká naléhavost	1	25	0	0	10	29	3	12	2	11	0	0
5 nejvyšší naléhavost	0	0	0	0	6	17	1	4	2	11	1	8
<b>Celkem</b>	<b>4</b>	<b>100,00</b>	<b>15</b>	<b>100,00</b>	<b>35</b>	<b>100,00</b>	<b>25</b>	<b>100,00</b>	<b>18</b>	<b>100,00</b>	<b>12</b>	<b>100,00</b>

**Otázka č. 5 Základní škola - Kapacita**

Odpověď	DO 20 let		20 - 30 let		31 - 40 let		41 - 50 let		51 - 60 let		NAD 60 let	
	ABS	%	ABS	%	ABS	%	ABS	%	ABS	%	ABS	%
Neodpověděl	0	0	0	0	1	3	4	16	4	22	4	33
1 nejnižší naléhavost	0	0	2	13	0	0	2	8	2	11	1	8
2 nízká naléhavost	0	0	0	0	0	0	1	4	1	6	0	0
3 střední naléhavost	1	25	3	20	6	17	5	20	4	22	1	8
4 vysoká naléhavost	1	25	1	7	7	20	3	12	3	17	2	17
5 nejvyšší naléhavost	2	50	9	60	21	60	10	40	4	22	4	33
<b>Celkem</b>	<b>4</b>	<b>100,00</b>	<b>15</b>	<b>100,00</b>	<b>35</b>	<b>100,00</b>	<b>25</b>	<b>100,00</b>	<b>18</b>	<b>100,00</b>	<b>12</b>	<b>100,00</b>

**Otázka č. 6 Základní škola - Úroveň**

Odpověď	DO 20 let		20 - 30 let		31 - 40 let		41 - 50 let		51 - 60 let		NAD 60 let	
	ABS	%	ABS	%	ABS	%	ABS	%	ABS	%	ABS	%
Neodpověděl	0	0	0	0	1	3	6	24	4	22	6	50
1 nejnižší naléhavost	0	0	1	7	2	6	3	12	3	17	1	8
2 nízká naléhavost	2	50	3	20	8	23	2	8	1	6	2	17
3 střední naléhavost	1	25	6	40	8	23	4	16	5	28	2	17
4 vysoká naléhavost	0	0	2	13	5	14	3	12	2	11	1	8
5 nejvyšší naléhavost	1	25	3	20	11	31	7	28	3	17	0	0
<b>Celkem</b>	<b>4</b>	<b>100,00</b>	<b>15</b>	<b>100,00</b>	<b>35</b>	<b>100,00</b>	<b>25</b>	<b>100,00</b>	<b>18</b>	<b>100,00</b>	<b>12</b>	<b>100,00</b>



**Otázka č. 7 Sociální služby - Péče o seniory**

Odpověď	DO 20 let		20 - 30 let		31 - 40 let		41 - 50 let		51 - 60 let		NAD 60 let	
	ABS	%	ABS	%	ABS	%	ABS	%	ABS	%	ABS	%
Neodpověděl	0	0	1	7	5	14	5	20	4	22	3	25
1 nejnižší naléhavost	0	0	0	0	3	9	2	8	0	0	1	8
2 nízká naléhavost	0	0	2	13	6	17	4	16	0	0	0	0
3 střední naléhavost	1	25	8	53	5	14	7	28	3	17	1	8
4 vysoká naléhavost	1	25	2	13	6	17	4	16	3	17	3	25
5 nejvyšší naléhavost	2	50	2	13	10	29	3	12	8	44	4	33
<b>Celkem</b>	<b>4</b>	<b>100,00</b>	<b>15</b>	<b>100,00</b>	<b>35</b>	<b>100,00</b>	<b>25</b>	<b>100,00</b>	<b>18</b>	<b>100,00</b>	<b>12</b>	<b>100,00</b>

**Otázka č. 8 Sociální služby - Péče o hendikepované spoluobčany**

Odpověď	DO 20 let		20 - 30 let		31 - 40 let		41 - 50 let		51 - 60 let		NAD 60 let	
	ABS	%	ABS	%	ABS	%	ABS	%	ABS	%	ABS	%
Neodpověděl	0	0	1	7	7	20	4	16	4	22	3	25
1 nejnižší naléhavost	1	25	1	7	6	17	7	28	1	6	0	0
2 nízká naléhavost	0	0	1	7	4	11	1	4	1	6	1	8
3 střední naléhavost	1	25	8	53	7	20	8	32	6	33	2	17
4 vysoká naléhavost	0	0	2	13	7	20	2	8	1	6	2	17
5 nejvyšší naléhavost	2	50	2	13	4	11	3	12	5	28	4	33
<b>Celkem</b>	<b>4</b>	<b>100,00</b>	<b>15</b>	<b>100,00</b>	<b>35</b>	<b>100,00</b>	<b>25</b>	<b>100,00</b>	<b>18</b>	<b>100,00</b>	<b>12</b>	<b>100,00</b>

**Otázka č. 9** Ostatní služby pro občany - Bytová výstavba

Odpověď	DO 20 let		20 - 30 let		31 - 40 let		41 - 50 let		51 - 60 let		NAD 60 let	
	ABS	%	ABS	%	ABS	%	ABS	%	ABS	%	ABS	%
Neodpověděl	0	0	1	7	4	11	4	16	2	11	3	25
1 nejnižší naléhavost	0	0	5	33	10	29	10	40	6	33	4	33
2 nízká naléhavost	1	25	2	13	8	23	2	8	2	11	1	8
3 střední naléhavost	2	50	7	47	7	20	7	28	4	22	1	8
4 vysoká naléhavost	0	0	0	0	3	9	0	0	1	6	3	25
5 nejvyšší naléhavost	1	25	0	0	3	9	2	8	3	17	0	0
<b>Celkem</b>	<b>4</b>	<b>100,00</b>	<b>15</b>	<b>100,00</b>	<b>35</b>	<b>100,00</b>	<b>25</b>	<b>100,00</b>	<b>18</b>	<b>100,00</b>	<b>12</b>	<b>100,00</b>

**Otázka č. 10** Ostatní služby pro občany - Obchody další služby

Odpověď	DO 20 let		20 - 30 let		31 - 40 let		41 - 50 let		51 - 60 let		NAD 60 let	
	ABS	%	ABS	%	ABS	%	ABS	%	ABS	%	ABS	%
Neodpověděl	0	0	0	0	0	0	1	4	0	0	0	0
1 nejnižší naléhavost	0	0	1	7	0	0	3	12	1	6	0	0
2 nízká naléhavost	0	0	2	13	2	6	1	4	3	17	0	0
3 střední naléhavost	0	0	5	33	10	29	5	20	5	28	2	17
4 vysoká naléhavost	3	75	6	40	10	29	10	40	6	33	7	58
5 nejvyšší naléhavost	1	25	1	7	13	37	5	20	3	17	3	25
<b>Celkem</b>	<b>4</b>	<b>100,00</b>	<b>15</b>	<b>100,00</b>	<b>35</b>	<b>100,00</b>	<b>25</b>	<b>100,00</b>	<b>18</b>	<b>100,00</b>	<b>12</b>	<b>100,00</b>

**Otázka č. 11 Ostatní služby pro občany - Doprava**

Odpověď	DO 20 let		20 - 30 let		31 - 40 let		41 - 50 let		51 - 60 let		NAD 60 let	
	ABS	%	ABS	%	ABS	%	ABS	%	ABS	%	ABS	%
Neodpověděl	0	0	0	0	2	6	0	0	1	6	2	17
1 nejnižší naléhavost	1	25	2	13	4	11	2	8	1	6	3	25
2 nízká naléhavost	0	0	0	0	1	3	0	0	2	11	2	17
3 střední naléhavost	0	0	2	13	9	26	4	16	2	11	0	0
4 vysoká naléhavost	2	50	7	47	8	23	10	40	7	39	1	8
5 nejvyšší naléhavost	1	25	4	27	11	31	9	36	5	28	4	33
<b>Celkem</b>	<b>4</b>	<b>100,00</b>	<b>15</b>	<b>100,00</b>	<b>35</b>	<b>100,00</b>	<b>25</b>	<b>100,00</b>	<b>18</b>	<b>100,00</b>	<b>12</b>	<b>100,00</b>

**Otázka č. 12 Ostatní služby pro občany - Přístup k internetu**

Odpověď	DO 20 let		20 - 30 let		31 - 40 let		41 - 50 let		51 - 60 let		NAD 60 let	
	ABS	%	ABS	%	ABS	%	ABS	%	ABS	%	ABS	%
Neodpověděl	0	0	0	0	2	6	5	20	2	11	3	25
1 nejnižší naléhavost	1	25	6	40	5	14	7	28	6	33	1	8
2 nízká naléhavost	0	0	3	20	9	26	4	16	1	6	2	17
3 střední naléhavost	2	50	5	33	8	23	5	20	6	33	5	42
4 vysoká naléhavost	1	25	0	0	4	11	3	12	3	17	0	0
5 nejvyšší naléhavost	0	0	1	7	7	20	1	4	0	0	1	8
<b>Celkem</b>	<b>4</b>	<b>100,00</b>	<b>15</b>	<b>100,00</b>	<b>35</b>	<b>100,00</b>	<b>25</b>	<b>100,00</b>	<b>18</b>	<b>100,00</b>	<b>12</b>	<b>100,00</b>

**Otázka č. 13 Ostatní služby pro občany - Osvětlení veřejných prostranství**

Odpověď	DO 20 let		20 - 30 let		31 - 40 let		41 - 50 let		51 - 60 let		NAD 60 let	
	ABS	%	ABS	%	ABS	%	ABS	%	ABS	%	ABS	%
Neodpověděl	0	0	0	0	2	6	0	0	2	11	2	17
1 nejnižší naléhavost	1	25	5	33	3	9	9	36	5	28	1	8
2 nízká naléhavost	1	25	5	33	10	29	2	8	5	28	3	25
3 střední naléhavost	2	50	2	13	10	29	6	24	2	11	4	33
4 vysoká naléhavost	0	0	2	13	5	14	7	28	3	17	1	8
5 nejvyšší naléhavost	0	0	1	7	5	14	1	4	1	6	1	8
<b>Celkem</b>	<b>4</b>	<b>100,00</b>	<b>15</b>	<b>100,00</b>	<b>35</b>	<b>100,00</b>	<b>25</b>	<b>100,00</b>	<b>18</b>	<b>100,00</b>	<b>12</b>	<b>100,00</b>

**Otázka č. 14 Ostatní služby pro občany - Dětská hřiště**

Odpověď	DO 20 let		20 - 30 let		31 - 40 let		41 - 50 let		51 - 60 let		NAD 60 let	
	ABS	%	ABS	%	ABS	%	ABS	%	ABS	%	ABS	%
Neodpověděl	0	0	0	0	4	11	2	8	3	17	2	17
1 nejnižší naléhavost	1	25	6	40	3	9	7	28	5	28	3	25
2 nízká naléhavost	2	50	4	27	11	31	6	24	5	28	3	25
3 střední naléhavost	0	0	5	33	8	23	4	16	4	22	4	33
4 vysoká naléhavost	1	25	0	0	4	11	3	12	1	6	0	0
5 nejvyšší naléhavost	0	0	0	0	5	14	3	12	0	0	0	0
<b>Celkem</b>	<b>4</b>	<b>100,00</b>	<b>15</b>	<b>100,00</b>	<b>35</b>	<b>100,00</b>	<b>25</b>	<b>100,00</b>	<b>18</b>	<b>100,00</b>	<b>12</b>	<b>100,00</b>

**Otázka č. 15 Podpora podnikatelských aktivit - Vstřícnost úřadu**

Odpověď	DO 20 let		20 - 30 let		31 - 40 let		41 - 50 let		51 - 60 let		NAD 60 let	
	ABS	%	ABS	%	ABS	%	ABS	%	ABS	%	ABS	%
Neodpověděl	0	0	1	7	6	17	4	16	4	22	4	33
1 nejnižší naléhavost	2	50	4	27	2	6	7	28	3	17	2	17
2 nízká naléhavost	1	25	3	20	8	23	3	12	5	28	3	25
3 střední naléhavost	0	0	5	33	8	23	6	24	2	11	1	8
4 vysoká naléhavost	1	25	2	13	5	14	2	8	3	17	1	8
5 nejvyšší naléhavost	0	0	0	0	6	17	3	12	1	6	1	8
<b>Celkem</b>	<b>4</b>	<b>100,00</b>	<b>15</b>	<b>100,00</b>	<b>35</b>	<b>100,00</b>	<b>25</b>	<b>100,00</b>	<b>18</b>	<b>100,00</b>	<b>12</b>	<b>100,00</b>

**Otázka č. 16 Podpora podnikatelských aktivit - Nabídka příležitostí**

Odpověď	DO 20 let		20 - 30 let		31 - 40 let		41 - 50 let		51 - 60 let		NAD 60 let	
	ABS	%	ABS	%	ABS	%	ABS	%	ABS	%	ABS	%
Neodpověděl	0	0	1	7	5	14	3	12	6	33	5	42
1 nejnižší naléhavost	0	0	0	0	1	3	4	16	1	6	1	8
2 nízká naléhavost	2	50	7	47	6	17	5	20	6	33	3	25
3 střední naléhavost	2	50	6	40	10	29	6	24	2	11	1	8
4 vysoká naléhavost	0	0	1	7	4	11	4	16	0	0	0	0
5 nejvyšší naléhavost	0	0	0	0	9	26	3	12	3	17	2	17
<b>Celkem</b>	<b>4</b>	<b>100,00</b>	<b>15</b>	<b>100,00</b>	<b>35</b>	<b>100,00</b>	<b>25</b>	<b>100,00</b>	<b>18</b>	<b>100,00</b>	<b>12</b>	<b>100,00</b>

**Otázka č. 17    Obecní komunikace - Silnice**

Odpověď	DO 20 let		20 - 30 let		31 - 40 let		41 - 50 let		51 - 60 let		NAD 60 let	
	ABS	%	ABS	%	ABS	%	ABS	%	ABS	%	ABS	%
Neodpověděl	0	0	0	0	1	3	0	0	2	11	0	0
1 nejnižší naléhavost	0	0	0	0	1	3	1	4	0	0	0	0
2 nízká naléhavost	0	0	2	13	1	3	0	0	1	6	1	8
3 střední naléhavost	1	25	1	7	8	23	2	8	1	6	2	17
4 vysoká naléhavost	3	75	6	40	5	14	11	44	6	33	4	33
5 nejvyšší naléhavost	0	0	6	40	19	54	11	44	8	44	5	42
<b>Celkem</b>	<b>4</b>	<b>100,00</b>	<b>15</b>	<b>100,00</b>	<b>35</b>	<b>100,00</b>	<b>25</b>	<b>100,00</b>	<b>18</b>	<b>100,00</b>	<b>12</b>	<b>100,00</b>

**Otázka č. 18    Obecní komunikace - Chodníky**

Odpověď	DO 20 let		20 - 30 let		31 - 40 let		41 - 50 let		51 - 60 let		NAD 60 let	
	ABS	%	ABS	%	ABS	%	ABS	%	ABS	%	ABS	%
Neodpověděl	0	0	0	0	1	3	0	0	2	11	1	8
1 nejnižší naléhavost	0	0	2	13	2	6	3	12	1	6	0	0
2 nízká naléhavost	2	50	6	40	5	14	8	32	4	22	2	17
3 střední naléhavost	1	25	2	13	8	23	4	16	3	17	2	17
4 vysoká naléhavost	0	0	3	20	11	31	5	20	4	22	4	33
5 nejvyšší naléhavost	1	25	2	13	8	23	5	20	4	22	3	25
<b>Celkem</b>	<b>4</b>	<b>100,00</b>	<b>15</b>	<b>100,00</b>	<b>35</b>	<b>100,00</b>	<b>25</b>	<b>100,00</b>	<b>18</b>	<b>100,00</b>	<b>12</b>	<b>100,00</b>

**Otázka č. 19**    **Obecní komunikace - Zóny pro pěší**

Odpověď	DO 20 let		20 - 30 let		31 - 40 let		41 - 50 let		51 - 60 let		NAD 60 let	
	ABS	%	ABS	%	ABS	%	ABS	%	ABS	%	ABS	%
Neodpověděl	0	0	0	0	1	3	1	4	2	11	2	17
1 nejnižší naléhavost	0	0	2	13	1	3	3	12	1	6	1	8
2 nízká naléhavost	2	50	8	53	9	26	7	28	3	17	2	17
3 střední naléhavost	0	0	1	7	9	26	6	24	5	28	1	8
4 vysoká naléhavost	2	50	1	7	5	14	3	12	4	22	3	25
5 nejvyšší naléhavost	0	0	3	20	10	29	5	20	3	17	3	25
<b>Celkem</b>	<b>4</b>	<b>100,00</b>	<b>15</b>	<b>100,00</b>	<b>35</b>	<b>100,00</b>	<b>25</b>	<b>100,00</b>	<b>18</b>	<b>100,00</b>	<b>12</b>	<b>100,00</b>

**Otázka č. 20**    **Obecní komunikace - Dopravní značení**

Odpověď	DO 20 let		20 - 30 let		31 - 40 let		41 - 50 let		51 - 60 let		NAD 60 let	
	ABS	%	ABS	%	ABS	%	ABS	%	ABS	%	ABS	%
Neodpověděl	0	0	0	0	1	3	1	4	2	11	3	25
1 nejnižší naléhavost	0	0	5	33	6	17	6	24	3	17	1	8
2 nízká naléhavost	3	75	6	40	7	20	7	28	5	28	2	17
3 střední naléhavost	0	0	2	13	11	31	6	24	4	22	2	17
4 vysoká naléhavost	0	0	2	13	4	11	4	16	2	11	3	25
5 nejvyšší naléhavost	1	25	0	0	6	17	1	4	2	11	1	8
<b>Celkem</b>	<b>4</b>	<b>100,00</b>	<b>15</b>	<b>100,00</b>	<b>35</b>	<b>100,00</b>	<b>25</b>	<b>100,00</b>	<b>18</b>	<b>100,00</b>	<b>12</b>	<b>100,00</b>

**Otázka č. 21 Podmínky pro kulturní aktivity - Prostory pro zájmovou kulturní činnost**

Odpověď	DO 20 let		20 - 30 let		31 - 40 let		41 - 50 let		51 - 60 let		NAD 60 let	
	ABS	%	ABS	%	ABS	%	ABS	%	ABS	%	ABS	%
Neodpověděl	0	0	1	7	1	3	2	8	1	6	5	42
1 nejnižší naléhavost	0	0	1	7	2	6	2	8	2	11	1	8
2 nízká naléhavost	0	0	0	0	2	6	2	8	0	0	0	0
3 střední naléhavost	1	25	5	33	8	23	7	28	4	22	1	8
4 vysoká naléhavost	1	25	7	47	10	29	10	40	8	44	2	17
5 nejvyšší naléhavost	2	50	1	7	12	34	2	8	3	17	3	25
<b>Celkem</b>	<b>4</b>	<b>100,00</b>	<b>15</b>	<b>100,00</b>	<b>35</b>	<b>100,00</b>	<b>25</b>	<b>100,00</b>	<b>18</b>	<b>100,00</b>	<b>12</b>	<b>100,00</b>

**Otázka č. 22 Podmínky pro kulturní aktivity - Pořádání kulturních a společenských akcí**

Odpověď	DO 20 let		20 - 30 let		31 - 40 let		41 - 50 let		51 - 60 let		NAD 60 let	
	ABS	%	ABS	%	ABS	%	ABS	%	ABS	%	ABS	%
Neodpověděl	0	0	1	7	1	3	2	8	2	11	4	33
1 nejnižší naléhavost	0	0	1	7	2	6	2	8	2	11	1	8
2 nízká naléhavost	0	0	2	13	6	17	3	12	0	0	0	0
3 střední naléhavost	1	25	8	53	12	34	13	52	10	56	3	25
4 vysoká naléhavost	1	25	1	7	5	14	4	16	2	11	2	17
5 nejvyšší naléhavost	2	50	2	13	9	26	1	4	2	11	2	17
<b>Celkem</b>	<b>4</b>	<b>100,00</b>	<b>15</b>	<b>100,00</b>	<b>35</b>	<b>100,00</b>	<b>25</b>	<b>100,00</b>	<b>18</b>	<b>100,00</b>	<b>12</b>	<b>100,00</b>



**Otázka č. 23 Podmínky pro sport, rekreaci a turistiku - Hřiště pro zájmovou činnost**

Odpověď	DO 20 let		20 - 30 let		31 - 40 let		41 - 50 let		51 - 60 let		NAD 60 let	
	ABS	%	ABS	%	ABS	%	ABS	%	ABS	%	ABS	%
Neodpověděl	0	0	0	0	1	3	1	4	2	11	3	25
1 nejnižší naléhavost	1	25	2	13	2	6	3	12	4	22	2	17
2 nízká naléhavost	1	25	7	47	10	29	8	32	5	28	2	17
3 střední naléhavost	2	50	3	20	6	17	6	24	1	6	3	25
4 vysoká naléhavost	0	0	2	13	8	23	6	24	4	22	1	8
5 nejvyšší naléhavost	0	0	1	7	8	23	1	4	2	11	1	8
<b>Celkem</b>	<b>4</b>	<b>100,00</b>	<b>15</b>	<b>100,00</b>	<b>35</b>	<b>100,00</b>	<b>25</b>	<b>100,00</b>	<b>18</b>	<b>100,00</b>	<b>12</b>	<b>100,00</b>

**Otázka č. 24 Pořádání sportovních akcí**

Odpověď	DO 20 let		20 - 30 let		31 - 40 let		41 - 50 let		51 - 60 let		NAD 60 let	
	ABS	%	ABS	%	ABS	%	ABS	%	ABS	%	ABS	%
Neodpověděl	0	0	0	0	1	3	2	8	2	11	3	25
1 nejnižší naléhavost	0	0	3	20	2	6	2	8	2	11	2	17
2 nízká naléhavost	2	50	7	47	9	26	10	40	8	44	3	25
3 střední naléhavost	2	50	3	20	9	26	7	28	2	11	4	33
4 vysoká naléhavost	0	0	2	13	7	20	4	16	3	17	0	0
5 nejvyšší naléhavost	0	0	0	0	7	20	0	0	1	6	0	0
<b>Celkem</b>	<b>4</b>	<b>100,00</b>	<b>15</b>	<b>100,00</b>	<b>35</b>	<b>100,00</b>	<b>25</b>	<b>100,00</b>	<b>18</b>	<b>100,00</b>	<b>12</b>	<b>100,00</b>

**Otázka č. 25 Kvalita životního prostředí - Údržba zeleně**

Odpověď	DO 20 let		20 - 30 let		31 - 40 let		41 - 50 let		51 - 60 let		NAD 60 let	
	ABS	%	ABS	%	ABS	%	ABS	%	ABS	%	ABS	%
Neodpověděl	0	0	0	0	1	3	0	0	1	6	1	8
1 nejnižší naléhavost	0	0	2	13	4	11	3	12	3	17	4	33
2 nízká naléhavost	4	100	6	40	10	29	9	36	7	39	2	17
3 střední naléhavost	0	0	3	20	7	20	7	28	1	6	2	17
4 vysoká naléhavost	0	0	2	13	7	20	5	20	3	17	1	8
5 nejvyšší naléhavost	0	0	2	13	6	17	1	4	3	17	2	17
<b>Celkem</b>	<b>4</b>	<b>100,00</b>	<b>15</b>	<b>100,00</b>	<b>35</b>	<b>100,00</b>	<b>25</b>	<b>100,00</b>	<b>18</b>	<b>100,00</b>	<b>12</b>	<b>100,00</b>

**Otázka č. 26 Kvalita životního prostředí - Hospodaření s odpady**

Odpověď	DO 20 let		20 - 30 let		31 - 40 let		41 - 50 let		51 - 60 let		NAD 60 let	
	ABS	%	ABS	%	ABS	%	ABS	%	ABS	%	ABS	%
Neodpověděl	0	0	0	0	1	3	0	0	0	0	2	17
1 nejnižší naléhavost	0	0	2	13	9	26	8	32	4	22	5	42
2 nízká naléhavost	4	100	7	47	10	29	6	24	10	56	3	25
3 střední naléhavost	0	0	1	7	7	20	6	24	2	11	1	8
4 vysoká naléhavost	0	0	3	20	5	14	3	12	0	0	0	0
5 nejvyšší naléhavost	0	0	2	13	3	9	2	8	2	11	1	8
<b>Celkem</b>	<b>4</b>	<b>100,00</b>	<b>15</b>	<b>100,00</b>	<b>35</b>	<b>100,00</b>	<b>25</b>	<b>100,00</b>	<b>18</b>	<b>100,00</b>	<b>12</b>	<b>100,00</b>



## Příloha čís. 4

### Anketní lístek

Pozorně si přečtete následující otázky a instrukce, jakým způsobem zaznamenat odpovědi. Poté přistupte k vyplňování.

Ot. čís. 1

Posuďte prosím, jak naléhavé je řešení problémů v následujících oblastech. Svůj názor vyjádřete zakroužkováním jednoho z čísel na stupnici od 1 do 5 s tím, že čís.1 znamená malou, skoro žádnou naléhavost, s dalšími čísly naléhavost narůstá až k číslu 5, které znamená vysokou naléhavost.

- Lékařská péče
  - Dostupnost 1 2 3 4 5
  - Kvalita 1 2 3 4 5
- Zařízení pro předškolní děti
  - Kapacita 1 2 3 4 5
  - Kvalita 1 2 3 4 5
- Základní škola
  - Kapacita 1 2 3 4 5
  - Úroveň 1 2 3 4 5
- Sociální služby
  - Péče o seniory 1 2 3 4 5
  - Péče o hendikepované spoluobčany 1 2 3 4 5
- Ostatní služby pro občany
  - Bytová výstavba 1 2 3 4 5
  - Obchody další služby 1 2 3 4 5
  - Doprava 1 2 3 4 5
  - Přístup k internetu 1 2 3 4 5
  - Osvětlení veřejných prostranství 1 2 3 4 5
  - Dětská hřiště 1 2 3 4 5
- Podpora podnikatelských aktivit
  - Vstřícnost úřadu 1 2 3 4 5
  - Nabídka příležitostí 1 2 3 4 5
- Obecní komunikace
  - Silnice 1 2 3 4 5
  - Chodníky 1 2 3 4 5
  - Zóny pro pěší 1 2 3 4 5
  - Dopravní značení 1 2 3 4 5
- Podmínky pro kulturní aktivity
  - Prostory pro zájmovou kulturní činnost 1 2 3 4 5
  - Pořádání kulturních a společenských akcí 1 2 3 4 5



- Podmínky pro sport, rekreaci a turistiku
  - Hřiště pro zájmovou činnost 1 2 3 4 5
  - Pořádání sportovních akcí 1 2 3 4 5
  
- Kvalita životního prostředí
  - Údržba zeleně 1 2 3 4 5
  - Hospodaření s odpady 1 2 3 4 5
- Další, uveďte jaké  
..... 1 2 3 4 5

Ot. čís. 2

Nyní se laskavě vraťte k předchozí otázce a v těch položkách, kterým jste přiřadili nejvyšší význam uveďte konkrétní náměty k řešení:

1. ....
2. ....
3. ....

Ot. čís. 3

Uveďte, 3 problémy, jejichž řešení by mělo mít absolutní přednost

1. ....
2. ....
3. ....

Nyní laskavě odpovězte na otázky, které nám umožní intenzivnější využití získaných údajů :  
(do kroužku dejte vždy číslo té odpovědi, která odpovídá skutečnosti)

Ot. čís. 4

Jsem :

1. muž
2. žena

Ot. čís. 5

Můj věk je :

1. do 20 let
2. 20 - 30 let
3. 31 - 40 let
4. 41 - 50 let
5. 51 - 60 let
6. více než 60 let



Ot. čís. 6

Máte v obci trvalé bydliště?

1. ano
2. ne

N a tomto místě můžete vyjádřit své další názory na rozvoj obce, návrhy a připomínky.

.....  
.....  
.....  
.....