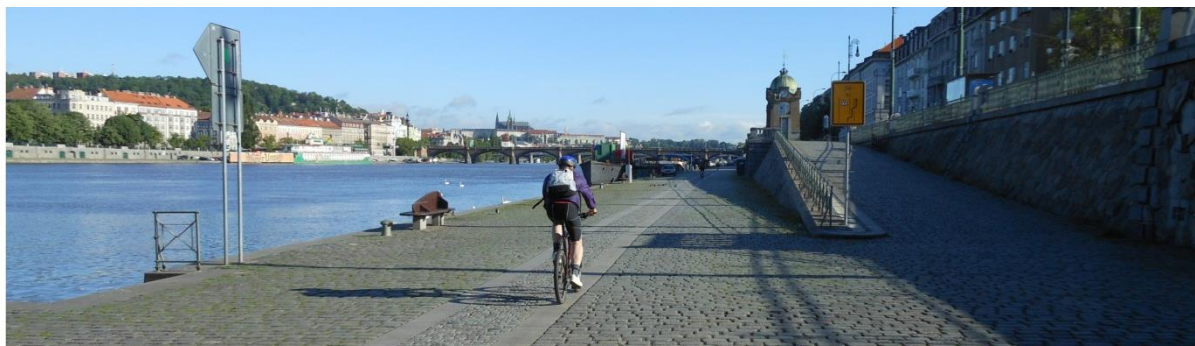


Do práce na kole!



Mnozí z nás musí dojíždět za prací do Prahy a jsou tak prakticky každý den vystaveni nekonečným kolonám na silnicích vedoucích do hlavního města. Existuje však i alternativní způsob dopravy, za kterou nemusíte platit a při které navíc děláte i něco pro své zdraví – jízda na kole. V tomto článku bych rád vyvrátil mýty o tom, že se z naší obce nedá bezpečně jezdit do Prahy na kole. Nejde přitom o způsob dopravy, který by byl výrazně časově náročnější, nežli využití autobusu v době největší špičky, zvláště pokud máte dobrou kondici. Obě trasy, které bych Vám v tomto článku rád představil, přitom prakticky nevedou po frekventovaných silnicích, ale v drtivé většině po cyklostezkách.

I. trasa

První trasa je kratší a ocení jí především Ti, kteří pracují v jihovýchodní části metropole. Její nevýhodou však je, že její část vede po polních a lesních cestách, proto pokud ji použijete po dešti, musíte se připravit na to, že podle toho bude vypadat Vaše oblečení. Na začátku cesty se nemůžeme vyhnout silnici II/105, kterou musíme využít k cestě do Jesenice. Většina cesty vede po nově vybudované cyklostezce, ze které sjedeme až před jesenickým Lidlem. Poté nezbývá, než jet po ulici Budějovická až k jesenické poště, za kterou zahneme doprava do ulice Průhonická.



Po ujetí zhruba 200 m zahneme na křižovatce doleva do ulice K Rybníku, po které projedeme okolo jesenické základní školy a dále budeme směřovat na Vestec.



Do Vestce se dostaneme ulicí Na Průhoně, po které dojedeme až ke křižovatce před restaurací U Klimešů, na které zahneme doprava.



Poté pojedeme necelých 200 m ulicí Vestecká, ze které sjedeme na první křižovatce doleva do ulice Hrnčířská.



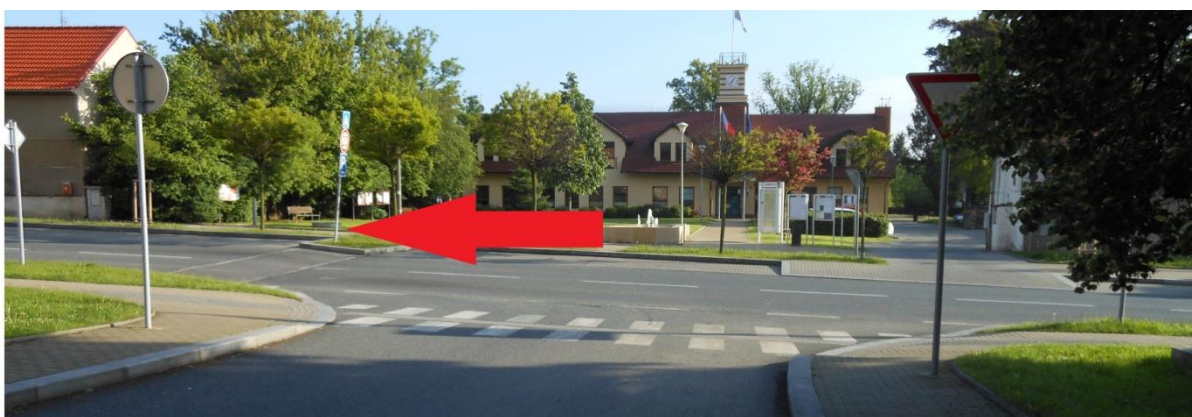
Ulice Hrnčířská nás dovede k vesteckému rybníku, u kterého začíná nová (a málo známá) cyklostezka, která nás dovede až na hranici Prahy.



Po této cyklostezce pojedeme stále rovně. Na hranicích Prahy bohužel končí asfaltový povrch a cyklostezka dále pokračuje po polní cestě, která zhruba po 700 m končí na křižovatce, na které zahneme doprava a pojedeme kunratickou spojkou.



Cyklostezka dále pokračuje po asfaltové cestě, která protíná zahrádkářskou kolonii a dovede nás až do Kunratic. V Kunraticích pojedeme stále rovně ulicemi Do Dublin a Golčova až ke křižovatce s ulicí K Libuši, na které zahneme doleva.



Po ulici K Libuši pojedeme pouze k první křižovatce, na které zahneme doprava do ulice Krále Václava IV., kde se napojíme na žlutou turistickou trasu (té se budeme držet až k rybníku Labuť za Thomayerovou nemocnicí).



Ulicí Krále Václava IV. se dostaneme k Dolnomlýnskému rybníku, za nímž pojedeme rovně (resp. mírně doleva) po cyklostezce A 212.



Poté následuje průjezd lesními cestami kunratického lesa, během kterého mineme restauraci U Krále Václava, objedeme Thomayerovu nemocnici a vyjedeme u rybníku Labuť, u kterého zahneme doleva a dostaneme se k rušné Vídeňské ulici. Před ní se dáme doprava po širokém chodníku, který vede souběžně s touto silnicí.



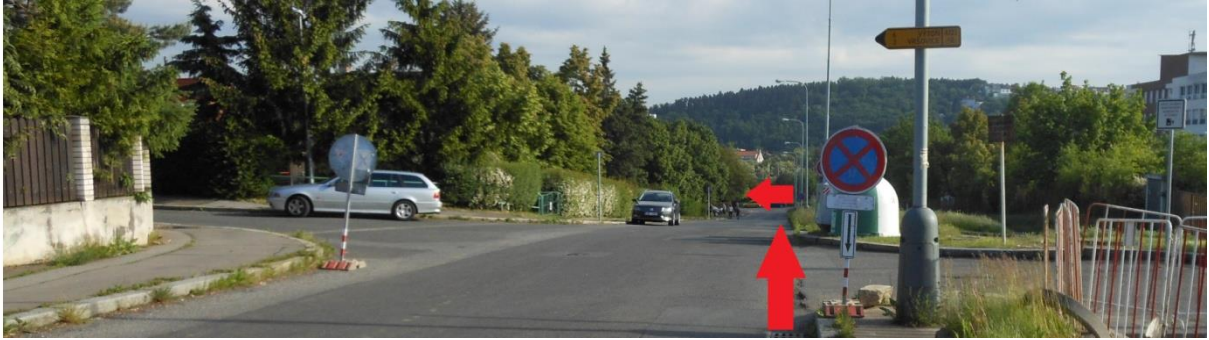
Zhruba 150 m za stanicí metra Kačerov (odkud můžeme i s kolem pokračovat podzemní dráhou) podjedeme dálniční most, po kterém vede ulice 5. května, a zahneme doprava do ulice Na Nivách.



Po projetí ulice Na Nivách se dostaneme ke křižovatce s ulicí Podle Kačerova, kterou projedeme rovně směrem k ulici Na Líše.



Poté se budeme pokračovat po značené cyklostezce A 223 ulicí Na Líše, na jejímž konci zahneme doleva do ulice Na Dílech a na blízké křižovatce pojedeme rovně do ulice Pekárenská. V této ulici doporučuji nepokračovat doleva podle směrových ukazatelů cyklostezky před Michelskými pekárny směrem do ulice Prostřední. Namísto toho doporučuji projet Pekárenskou ulici rovně a na jejím konci zahnout doleva.



Hned poté zahne doprava do ulice Psárská (jiný směr nám ani zákazová značka neumožňuje), po které se dostaneme do ulice Ohradní. Zhruba v polovině její délky zahne doprava.



Poté pojedeme stále rovně, přejedeme lávku přes Botič, mineme několik paneláků a ocitneme se u Plynárenské ulice. Na ní se dáme doprava, ujedeme zhruba 150 m a před železničním mostem zahne doleva do ulice Nad Vinným potokem.



Ulice Nad Vinným potokem končí za železničním mostem, za kterým pojedeme na křižovatce rovně a napojíme se tak na cyklostezku A 23, která nás dovede až do Ďolíčku, neboli na stadion Bohemians.



Cesta k tomuto místu je dlouhá zhruba 18 km.

II. trasa

Druhá trasa má výhodu v tom je, že prakticky po celou dobu vede po asfaltovém povrchu. Vhodná bude především pro ty, kteří pracují v samotném středu metropole, popř. v její západní části. Ani na začátku této trasy se nemůžeme vyhnout silnici II/105, po které se vydáme ze Psár směrem na Jesenici. Zhruba v půlce cesty mezi Dolními Jirčanami a prvním kruhovým objezdem před Jesenicí zahneme doleva na původní silnici do Jesenice.



Na místě, kde je tato původní jesenická silnice přehrazena Pražským okruhem, zahneme doleva a podél dálničního valu dojedeme na rozcestí, na kterém zahneme doprava, podjedeme dálniční most a po zhruba 300 m zahneme doleva a napojíme se na silnici spojující Jesenici a Zlatníky.



Na místě, kde je tato původní jesenická silnice přehrazena Pražských okruhem, zahneme doleva a podél dálničního valu dojedeme na rozcestí, na kterém zahneme doprava, podjedeme dálniční most a po zhruba 300 m zahneme doleva a napojíme se na silnici spojující Jesenici a Zlatníky.



Tato cyklostezka vede po úzké asfaltce vedoucí mezi poli a ústí do ulice Libušská v Písnici, po které se vydáme doleva.



Zhruba po 300 metrech jízdy po ulici Libušská ve směru k Dolním Břežanům zahnete doprava do ulice K Vrtilce.

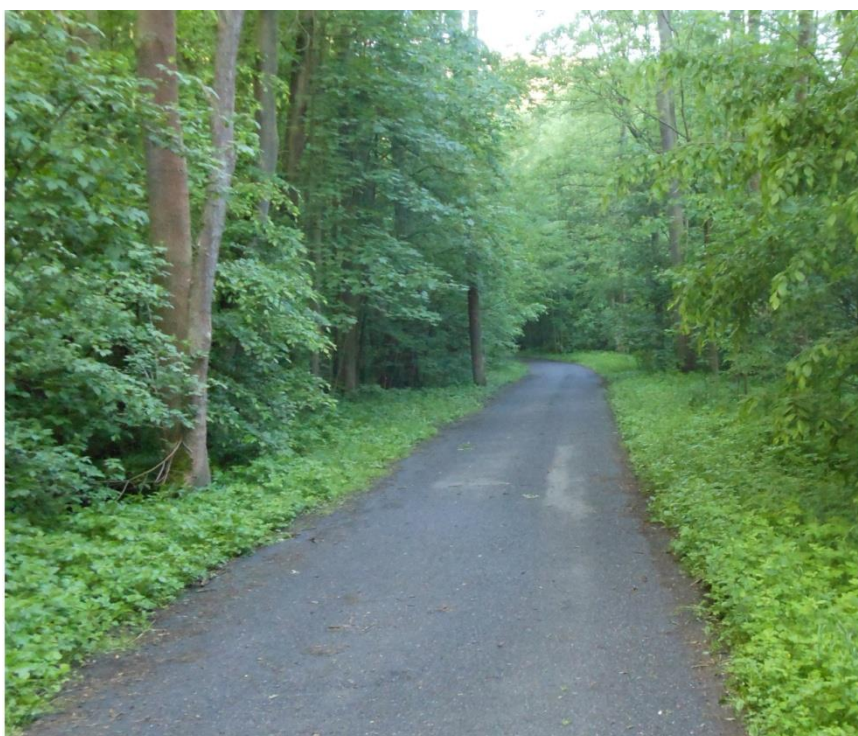


Cyklostezka A 42 je poměrně dobře značena, po projetí ulic K Vrtilce, Zátoňská a Hoštická opustíme vilovou zástavbu Písnice a po asfaltce mezi poli budeme směřovat k Sídlišti Písnice. V místě, kde se

ulice Hoštická stáčí doleva, pojedeme rovně po prašné cestě směrem k panelákům sídliště Písnice. Tento krátký úsek je jedinou částí této trasy, která nevede po asfaltovém povrchu. Po zhruba 150 m tato prašná cesta ústí do ulice Na Okruhu, na které se dáme doleva a dojedeme až na konec této ulice, která je zakončena smyčkou, kde opět zahneme doleva.



Za sjezdem z této smyčky se nachází křižovatka cyklostezek, na které se dáme doleva a vydáme se směrem na Modřany po cyklostezce A 21. Po této dobře značené cyklostezce nás čeká více než tříkilometrový sjezd modřanskou roklí.



Na konci modřanské rokle cyklostezka A 21 pokračuje po projetí dvěma podjezdy po širokém chodníku, který vede souběžně s ulicí Generála Šišky. Na křižovatce ulic Generála Šišky s ulicí

Komořanskou se dáme doprava do ulice Komořanská a po zhruba 150 metrech zahneme doleva do ulice U Kina. Mineme Modřanský biograf, podjedeme ulici Generála Šišky a dáme se doprava po cyklostezce A 2, která vede souběžně s Vltavou až do Tróji. Nejprve vede po samostatné silničce, chvílemi se jede po širokém chodníku anebo po náplavce, na které jsou speciální stopy pro cyklisty.



Poté už nezbývá, než se dostat postranními uličkami do zaměstnání. Pokud pojedete např. k Národnímu divadlu, ujedete zhruba 23 km. Cesta k tomuto místu je velice příjemná, neboť během ní prakticky nemusíte vyšlapat žádný kopec – cesta vede buď po rovině, anebo z kopce.

Tomáš Maxa



Mapový podklad © ČUZK, cyklotrasy © krajský úřad Středočeského kraje, © Útvar rozvoje hl. m. Prahy